
G M I N A P S Z C Z Ó Ł K I

PLAN OGÓLNY GMINY PSZCZÓŁKI

PROGNOZA ODDZIAŁYWANIA NA ŚRODOWISKO

BIURO UL. GROTTGERA 26/3 · 80-311 GDAŃSK
s p ó ł k a z o o . o .
URBANISTYCZNE 

NIP 584-020-36-47 REGON 010049023
KRS 0000093105 KAPITAŁ ZAKŁADOWY 84.000 zł
Tel/fax (58) 554-84-40 tel. (58) 520-92-22, 520-92-23
Mail: urbppp@ppp.gda.pl www.ppp.gda.pl

C z e r w i e c 2 0 2 6 r .

Spis treści

1. PODSTAWY PRAWNE, CEL I ZAKRES PROGNOZY I INFORMACJE O METODACH ZASTOSOWANYCH PRZY JEJ SPORZĄDZANIU	5
1.1. PODSTAWA PRAWNA OPRACOWANIA, CEL SPORZĄDZENIA PROGNOZY	5
1.2. ZAKRES MERYTORYCZNY PROGNOZY	5
1.3. ZASTOSOWANE METODY PRZY SPORZĄDZANIU PROGNOZY, WYKORZYSTANE MATERIAŁY	6
1.4. POWIĄZANIA Z INNYMI DOKUMENTAMI STRATEGICZNYMI	6
2. POŁOŻENIE, UŻYTKOWANIE I ZAGOSPODAROWANIE TERENU.....	10
3. ANALIZA I OCENA STANU ŚRODOWISKA ORAZ JEGO POTENCJALNE ZMIANY W PRZYPADKU BRAKU REALIZACJI DOKUMENTU.....	12
3.1. ISTNIEJĄCY STAN ŚRODOWISKA ORAZ PROBLEMY JEGO OCHRONY, ISTOTNE Z PUNKTU WIDZENIA REALIZACJI ZAPISÓW PLANU OGÓLNEGO, ZE SZCZEGÓLNYM UWZGLĘDNIENIEM OBSZARÓW PODLEGAJĄCYCH OCHRONIE NA PODSTAWIE USTAWY Z DNIA 16 KWIEŃNIA 2004 O OCHRONIE PRZYRODY	12
3.1.1. Rzeźba terenu i budowa geologiczna	12
3.1.2. Surowce naturalne	13
3.1.3. Zasoby wodne	13
3.1.4. Warunki glebowe, gleby pochodzenia organicznego, grunty rolne i leśne	17
3.1.5. Struktura biotyczna – flora i fauna.....	18
3.1.6. Obszary zagrożone ruchami masowymi ziemi	20
3.1.7. Obszary narażone na niebezpieczeństwo powodzi	20
3.1.8. Uwarunkowania klimatyczne	21
3.1.9. Dziedzictwo kulturowe	22
3.1.10. Audyty krajobrazowy	22
3.1.11. Formy ochrony przyrody na podstawie ustawy z dnia 16 kwietnia 2004 r. o ochronie przyrody.....	22
3.1.12. Powiązania przyrodnicze z otoczeniem, korytarze ekologiczne, osnowa ekologiczna	25
3.1.13. Jakość powietrza atmosferycznego i klimat akustyczny – diagnoza stanu środowiska	26
4. CHARAKTERYSTYKA USTALEŃ PROJEKTU PLANU OGÓLNEGO.....	28
4.1. CELE PLANU I ZASADNICZE ROZWIĄZANIA PRZYJĘTE W PLANIE OGÓLNYM.....	29
5. ANALIZA I OCENA PRZEWIDYWANYCH ZNACZĄCYCH ODDZIAŁYWAŃ NA ŚRODOWISKO I ZABYTKI, ZWIĄZANE Z REALIZACJĄ USTALEŃ PROJEKTU PLANU OGÓLNEGO.....	33
5.1. SKUTKI REALIZACJI ZAPISÓW PROJEKTU PLANU OGÓLNEGO NA POWIERZCHNIĘ ZIEMI	34
5.2. WPŁYW REALIZACJI ZAPISÓW PROJEKTU PLANU OGÓLNEGO NA WODY POWIERZCHNIOWE I PODZIEMNE	35
5.3. WPŁYW REALIZACJI ZAPISÓW PROJEKTU PLANU OGÓLNEGO NA OBSZARY WYSTĘPOWANIA ZŁOŻ KOPALIN	36
5.4. WPŁYW REALIZACJI ZAPISÓW PROJEKTU PLANU OGÓLNEGO NA ZAGROŻENIA RUCHAMI MASOWYMI ORAZ NA ZAGROŻENIA POWODZIĄ	36
5.5. WPŁYW REALIZACJI ZAPISÓW PROJEKTU PLANU OGÓLNEGO NA FAUNĘ I FLORĘ ORAZ NA RÓŻNORODNOŚĆ BIOLOGICZNĄ	37
5.6. WPŁYW REALIZACJI ZAPISÓW PROJEKTU PLANU OGÓLNEGO NA WARUNKI KLIMATU LOKALNEGO	37
5.7. SKUTKI REALIZACJI ZAPISÓW PROJEKTU PLANU OGÓLNEGO NA OBSZARY CHRONIONE ORAZ NA OBSZAR NATURA 2000 ORAZ INTEGRALNOŚĆ TEGO OBSZARU	37
5.8. WPŁYW REALIZACJI ZAPISÓW PROJEKTU PLANU OGÓLNEGO NA WALORY KRAJOBRAZOWE, DZIEDZICTWO KULTUROWE I ZABYTKI ORAZ DOBRA KULTURY WSPÓŁCZESNEJ	38
5.9. PRZEWIDYWANE TRANSGRANICZNE ODDZIAŁYWANIE NA ŚRODOWISKO SKUTKÓW ZAPISÓW PROJEKTU PLANU OGÓLNEGO	39
5.10. WPŁYW REALIZACJI ZAPISÓW PROJEKTU PLANU OGÓLNEGO NA ZDROWIE LUDZI	39
6. SPOSOBY ZAPOBIEGANIA, OGRANICZANIA LUB KOMPENSACJI PRZYRODNICZEJ NEGATYWNYCH ODDZIAŁYWAŃ NA ŚRODOWISKO, W TYM NA OBSZAR NATURA 2000, ORAZ INTEGRALNOŚĆ TEGO OBSZARU WYNIKAJĄCYCH Z REALIZACJI PLANU OGÓLNEGO	39
7. ROZWIĄZANIA ALTERNATYWNE DO ROZWIĄZAŃ ZAWARTYCH W PROJEKCIE PLANU OGÓLNEGO	40
8. PROPOZYCJE DOTYCZĄCE PRZEWIDYWANYCH METOD ANALIZY SKUTKÓW REALIZACJI POSTANOWIEŃ PROJEKTU PLANU OGÓLNEGO ORAZ CZĘSTOTLIWOŚCI JEJ PRZEPROWADZANIA.....	40
9. STRESZCZENIE W JĘZYKU NIESPECJALISTYCZNYM	40



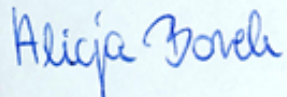
Spis rycin

Rycina 1. Zlewnie JCWP rzecznych na obszarze gminy	14
Rycina 2. Jednolite części wód podziemnych.....	17
Rycina 3. Zagrożenie powodziowe.....	21
Rycina 4. Formy ochrony przyrody w granicach gminy i jej otoczeniu	24
Rycina 5. Osnowa ekologiczna i połączenia przyrodnicze	25

Spis tabel

Tabela 1. Zestawienie udokumentowanych złóż kopalin na terenie gminy	13
Tabela 2. Stan JCWP na obszarze gminy	15
Tabela 3. Wykaz ujęć wody na terenie gminy.....	16
Tabela 4. Wykaz wielkopowierzchniowych form ochrony przyrody w granicach gminy oraz w najbliższym sąsiedztwie.....	24
Tabela 5. Klasyfikacja strefy pomorskiej ze względu na poszczególne zanieczyszczenia pod kątem ochrony zdrowia.....	26
Tabela 6. Klasyfikacja strefy pomorskiej z uwzględnieniem parametrów kryterialnych określonych pod kątem ochrony roślin	26
Tabela 7. Średni dobowy ruch roczny pojazdów na odcinkach dróg krajowych	27
Tabela 8. Średni dobowy ruch roczny pojazdów na odcinkach linii kolejowych w 2024 r.	28

Prognoza oddziaływania na środowisko została opracowana przez zespół Biura Urbanistycznego PPP sp. z o.o. w Gdańsku w składzie:

Imię i nazwisko	Funkcja	Uprawnienia	Podpis
mgr inż. Matylda Piskorska	Kierujący zespołem ds. Prognozy OnŚ	Uprawnienia na podstawie art. 74a, ust. 2 pkt. 1 lit. a oraz pkt. 2 ustawy o udostępnianiu informacji o środowisku, udziale społeczeństwa w ochronie środowiska oraz o ocenach oddziaływania na środowisko	
mgr inż. arch. Katarzyna Kalukin	członek zespołu	Uprawnienia na podstawie art. 74a, ust. 2 pkt 2 ustawy o udostępnianiu informacji o środowisku, udziale społeczeństwa w ochronie środowiska oraz o ocenach oddziaływania na środowisko	
mgr Bartosz Łęczycki	członek zespołu	Uprawnienia na podstawie art. 74a, ust. 2 pkt 2 ustawy o udostępnianiu informacji o środowisku, udziale społeczeństwa w ochronie środowiska oraz o ocenach oddziaływania na środowisko	
inż. Alicja Borek	członek zespołu		

Oświadczenie

Matylda Piskorska, kierująca zespołem, przygotowującym niniejszą Prognozę oddziaływania na środowisko, spełnia wymagania zawarte w Ustawie z 3 października 2008 r. o udostępnianiu informacji o środowisku, udziale społeczeństwa w ochronie środowiska oraz o ocenach oddziaływania na środowisko (tekst jednolity Dz. U. z 2024 r., poz. 1112):

- w art. 74a, ust. 2, pkt. 1 lit. a – ukończenie co najmniej studiów pierwszego stopnia lub studiów drugiego stopnia, lub jednolite studia magisterskie na kierunkach związanych z kształceniem w zakresie określonym w Ustawie.
- w art. 74a, ust. 2, pkt. 2 – ukończyła, w rozumieniu przepisów o szkolnictwie wyższym i nauce, studia pierwszego stopnia lub drugiego stopnia lub jednolite studia magisterskie, i posiada co najmniej 3-letnie doświadczenie w pracach w zespołach autorów przygotowujących raporty o oddziaływaniu przedsięwzięcia na środowisko lub prognozy oddziaływania na środowisko lub była co najmniej pięciokrotnie członkiem zespołów autorów przygotowujących raporty o oddziaływaniu przedsięwzięcia na środowisko lub prognozy oddziaływania na środowisko.

Jestem świadoma odpowiedzialności karnej za złożenie fałszywego oświadczenia.



Podpis kierującego zespołem

1. PODSTAWY PRAWNE, CEL I ZAKRES PROGNOZY I INFORMACJE O METODACH ZASTOSOWANYCH PRZY JEJ SPORZĄDZANIU

1.1. Podstawa prawna opracowania, cel sporządzenia prognozy

Przedmiotem niniejszego opracowania jest prognoza oddziaływania na środowisko planu ogólnego Gminy Pszczółki. Projekt planu ogólnego został przygotowany przez zespół projektowy Biura Urbanistycznego PPP sp. z o.o. w Gdańsku.

Podstawą sporządzenia planu ogólnego jest Uchwała Nr XV/80/25 Rady Gminy Pszczółki z dnia 27 stycznia 2025 r. w sprawie przystąpienia do sporządzenia planu ogólnego Gminy Pszczółki.

Podstawę prawną wykonania prognozy oddziaływania na środowisko projektu przedmiotowego planu ogólnego stanowi art. 46 oraz art. 51 ustawy z dnia 3 października 2008 r. o udostępnianiu informacji o środowisku i jego ochronie, udziale społeczeństwa w ochronie środowiska oraz o ocenach oddziaływania na środowisko (t.j. Dz.U. z 2024 r., poz. 1112 ze zm.).

Zgodnie z ustawą o udostępnianiu informacji o środowisku i jego ochronie, udziale społeczeństwa w ochronie środowiska oraz ocenach oddziaływania na środowisko prognoza oddziaływania na środowisko stanowi podstawowy dokument, niezbędny do przeprowadzenia postępowania w sprawie strategicznej oceny oddziaływania na środowisko skutków realizacji planu ogólnego.

Celem prognozy, opracowywanej równocześnie z projektem planu ogólnego, jest poszukiwanie i wskazanie możliwości rozwiązań planistycznych, najkorzystniejszych dla środowiska i zdrowia ludzi, poprzez:

- identyfikację i ocenę najbardziej prawdopodobnych wpływów na biofizyczne i zdrowotne komponenty środowiska określonego obszaru, jakie może wywołać realizacja dyspozycji przestrzennych zawartych w ustaleniach projektu planu ogólnego,
- dyskusję i współpracę autora prognozy z autorem projektu planu ogólnego, celem eliminacji rozwiązań i ustaleń niemożliwych do przyjęcia ze względu na ewentualne negatywne skutki dla środowiska lub zagrożenie dla zdrowia mieszkańców,
- poinformowanie podmiotów planu, tj. wnioskodawców, społeczność lokalną i organ samorządu o skutkach wpływu ustaleń planu dla środowiska przyrodniczego.

1.2. Zakres merytoryczny prognozy

Zakres niniejszej Prognozy został podyktowany wymaganiami ustawy z dnia 3 października 2008 r. o udostępnianiu informacji o środowisku i jego ochronie, udziale społeczeństwa w ochronie środowiska oraz o ocenach oddziaływania na środowisko (t.j. Dz.U. z 2024 r., poz. 1112) oraz ustaleniami Wójta Gminy Pszczółki, który pismem nr ZPI.6721.13.2024.AR.97 z dnia 08.05.2025 r. do Regionalnego Dyrektora Ochrony Środowiska w Gdańsku oraz do Państwowego Powiatowego Inspektora Sanitarnego w Pruszczu Gdańskim wystąpił o ustalenie stopnia szczegółowości informacji zawartych w Prognozie. W odpowiedzi:

- Regionalny Dyrektor Ochrony Środowiska w Gdańsku, pismem znak RDOŚ-Gd-WZP.411.5.11.2025.MP.1 z dnia 14.05.2025 r. uzgodnił zakres i stopień szczegółowości informacji wymaganych w prognozie oddziaływania na środowisko do projektu planu ogólnego Gminy Pszczółki;
- Państwowy Powiatowy Inspektor Sanitarny w Pruszczu Gdańskim, pismem znak NS.9022.1.202.2025.JB.1 z dnia 20.05.2025 r. uzgodnił zakres i stopień szczegółowości informacji wymaganych w prognozie oddziaływania na środowisko do projektu planu ogólnego Gminy Pszczółki.

1.3. Zastosowane metody przy sporządzaniu prognozy, wykorzystane materiały

Przy sporządzeniu prognozy zastosowano stacjonarno-analityczne metody prac. Materiały źródłowe do prognozy posłużyły w określeniu i zanalizowaniu stanu istniejącego. Dla potrzeb opracowania przeprowadzono wizję terenową. Ponadto zgromadzono i przeanalizowano materiały źródłowe dotyczące informacji o stanie środowiska naturalnego.

W prognozie przyjęto założenie oceny porównawczej przewidywanych zmian w środowisku w odniesieniu do istniejącego stanu prawnego i rzeczywistego. W oparciu o dostępną wiedzę skoncentrowano się na szczegółowym przeanalizowaniu wpływu wprowadzanych ustaleń projektu planu ogólnego na środowisko. Podstawowym materiałem do sporządzenia prognozy jest projekt planu ogólnego Gminy Pszczółki.

Przy opracowaniu niniejszej prognozy wykorzystano następujące materiały źródłowe:

- Projekt planu ogólnego gminy Pszczółki. Sporządzony w Biurze Urbanistycznym PPP Sp. z o.o. w Gdańsku, 2025 r.;
- Opracowanie ekofizjograficzne do planu ogólnego gminy Pszczółki. Sporządzony w Biurze Urbanistycznym PPP Sp. z o.o. w Gdańsku, 2025 r.;
- Studium uwarunkowań i kierunków zagospodarowania przestrzennego gminy Pszczółki przyjęte uchwałą nr XXIII/196/16 Rady Gminy Pszczółki z dnia 20 grudnia 2016 r.
- Ocena poziomów pól elektromagnetycznych w środowisku w roku 2023 w województwie pomorskim, Główny Inspektorat Ochrony Środowiska, Gdańsk 2024;
- Inwentaryzacja i waloryzacja przyrodnicza gminy Pszczółki, Biuro Dokumentacji i Ochrony Przyrody w Gdańsku, 2000 r.;
- Program ochrony środowiska przed hałasem dla województwa pomorskiego, uchwalony uchwałą Nr 57/VI/24 Sejmiku Województwa Pomorskiego z dnia 29 lipca 2024 r.;
- Roczna ocena jakości powietrza w województwie pomorskim – raport wojewódzki za rok 2024, Główny Inspektorat Ochrony Środowiska, Gdańsk 2025;
- Złożenia do planu zaopatrzenia w ciepło, energię elektryczną i paliwa gazowe dla Gminy Pszczółki z 2019 r.;
- Plan gospodarki niskoemisyjnej dla Gminy Pszczółki, przyjęty Uchwałą nr XII/92/15 Rady Gminy Pszczółki z dnia 22 grudnia 2015 r.;
- Gminny program opieki nad zabytkami w Gminie Pszczółki na lata 2021 – 2024;
- Plan Zagospodarowania Przestrzennego Województwa Pomorskiego 2030;
- Akty prawne, źródła internetowe i pozycje literaturowe wyróżnione w tekście opracowania;
- Fotografie i dane zebrane w ramach inwentaryzacji;

Projekt planu ogólnego poprzedzony został na etapie prac studialnych rozpoznaniem uwarunkowań przyrodniczych w inwentaryzacji obejmującej teren opracowania. Stanowiły one podstawę merytoryczną konstruowania prognozy oddziaływania na środowisko.

Powyżej wymienione opracowania, dokumenty i publikacje są źródłem współczesnej wiedzy dotyczącej zasobów i zagrożeń środowiska dotyczącej obszaru, dla którego sporządzany jest projekt planu ogólnego. Informacje tam zawarte zostały uwzględnione w niniejszej „Prognozie ...”.

1.4. Powiązania z innymi dokumentami strategicznymi

Obowiązujące **Studium uwarunkowań i kierunków zagospodarowania przestrzennego gminy Pszczółki** uchwałą Nr XXIII/196/16 Rady Gminy Pszczółki z dnia 20 grudnia 2016 r. stanowi obecnie podstawowy dokument polityki przestrzennej gminy, określający zasady kształtowania struktury funkcjonalno-przestrzennej oraz kierunki rozwoju.

W świetle nowych przepisów ustawy z dnia 7 lipca 2023 r. o zmianie ustawy o planowaniu i zagospodarowaniu przestrzennym, Studium utraci moc z końcem czerwca 2026 r., jednak jego ustalenia stanowią ważny materiał wyjściowy dla sporządzenia Planu ogólnego.

Analiza Studium pozwala na identyfikację głównych kierunków polityki przestrzennej gminy, które należy odpowiednio przełożyć na zapisy Planu ogólnego w postaci stref planistycznych i zasad rozwoju funkcji przestrzennych.

Na podstawie zapisów części kierunkowej Studium wyodrębnia się następujące kluczowe elementy, które powinny znaleźć odzwierciedlenie w Planie ogólnym:

Struktura funkcjonalno-przestrzenna gminy

- Gmina Pszczółki ma charakter rolniczo-mieszkaniowy, z rozwijającą się funkcją usługową i produkcyjną w rejonie głównych ciągów komunikacyjnych (droga krajowa 91, węzeł A1 Kleszczewko).
- Studium przewiduje wielośrodkowy układ osadniczy oparty o wieś Pszczółki jako centrum administracyjne i usługowe, z funkcjami uzupełniającymi w sołectwach: Skowarcz, Różyny, Kolnik i Ulkowy.
- Układ ten powinien zostać utrzymany, a w Planie ogólnym wskazany w postaci stref rozwoju wielofunkcyjnego i obszarów uzupełnień zabudowy.

Model rozwoju osadnictwa oparty został w centralnej i zachodniej części gminy Pszczółki o istniejący układ komunikacji drogowej w myśl zasady, że im dalej od głównych dróg tym zagospodarowanie bardziej ekstensywne. We wschodniej części gminy układ osadniczy wypełnia jedynie istniejące struktury.

Studium wyznacza podstawowe kierunki zagospodarowania przestrzennego gminy, obejmujące:

- strefę osadniczą – tereny przeznaczone pod rozwój zabudowy mieszkaniowej i usługowej, głównie w granicach istniejących miejscowości,
- strefę rolniczą – obejmującą znaczny obszar gminy, z ograniczeniem lokalizacji nowej zabudowy niezwiązanej z gospodarką rolną,
- strefę produkcyjno-usługową – w rejonach dogodnych komunikacyjnie, przy głównych drogach,
- strefę przyrodniczo-krajobrazową – obszary wymagające ochrony ze względu na walory środowiskowe i krajobrazowe.

Analiza obowiązującego Studium pozwala wskazać następujące kluczowe elementy, które powinny zostać rozwinięte lub zweryfikowane w Planie ogólnym gminy Pszczółki:

- Kontynuacja polityki zrównoważonego rozwoju przestrzennego, z naciskiem na uzupełnianie istniejących struktur osadniczych.
- Ograniczenie presji inwestycyjnej na tereny rolnicze i przyrodnicze, szczególnie w obrębie obszaru chronionego krajobrazu.
- Dostosowanie granic i profilu terenów aktywności gospodarczej do rzeczywistych możliwości infrastrukturalnych.
- Wzmocnienie powiązań komunikacyjnych z Trójmiastem i rozwój węzłów przesiadkowych (kolej, transport publiczny).
- Aktualizacja stref funkcjonalnych z uwzględnieniem nowych wymagań ustawowych dotyczących planu ogólnego (art. 13c–13m ustawy).

Plan Zagospodarowania Przestrzennego Województwa Pomorskiego 2030 został podjęty uchwałą Nr 318/XXX/16 Sejmiku Województwa Pomorskiego z dnia 29 grudnia 2016 r. Jest to podstawowy dokument planistyczny wyznaczający cele strategiczne województwa w układzie przestrzennym. Dokument ten formułuje uwarunkowania zewnętrzne i wewnętrzne rozwoju województwa pomorskiego oraz zasady i kierunki kształtowania struktury przestrzennej województwa.

PZWP 2030 nie jest aktem prawnym, a aktem kierownictwa wewnętrznego i zobowiązuje władze województwa oraz inne podmioty administracji publicznej w zakresie przestrzegania priorytetów rozwojowych i prowadzenia polityki przestrzennej zgodnie z ustalonymi kierunkami. Dokument ten ustanawia podstawę do konstruowania programów operacyjnych rozwoju województwa. PZWP jest też podstawą do formułowania wniosków do miejscowych planów zagospodarowania przestrzennego i ich oceny, pod kątem realizacji celów regionalnych. Samorządom lokalnym i inwestorom Plan dostarcza ponadto informacji o dobrych praktykach, które powinni stosować w gospodarowaniu przestrzenią.

Plan zagospodarowania przestrzennego województwa pomorskiego uwzględnia cele ochrony środowiska zawarte w wielu dokumentach strategicznych opracowanych na szczeblu krajowym i regionalnym, a także zawarte w dyrektywach UE.

Dokumentami rangi międzynarodowej o charakterze przestrzennym, stanowiącym podstawę do formułowania celów ochrony środowiska w programach krajowych są konwencje międzynarodowe, przyjęte przez stronę polską, w tym:

Na podstawie art. 13b pkt 2 ustawy o planowaniu i zagospodarowaniu przestrzennym (z dnia 27 marca 2003 r.), w planie ogólnym gminy należy uwzględnić ustalenia Planu zagospodarowania przestrzennego województwa pomorskiego.

Informacje i wnioski Zarządu Województwa Pomorskiego do planu ogólnego Gminy Pszczółki zostały przekazane pismem znak DRRP-G.7637.170.2025 z dnia 27.06.2025 r.¹ Składają się z dwóch części, zostały uwzględnione w planie ogólnym.

Kierunki i uwarunkowania rozwoju gminy Pszczółki wynikające z planu zagospodarowania przestrzennego województwa koncentrują się na tworzeniu zrównoważonej, zwartej i funkcjonalnej struktury osadniczej, opartej na hierarchii ośrodków lokalnych oraz racjonalnym wykorzystaniu już zagospodarowanych terenów. Zakłada się ograniczanie rozwoju zabudowy na obszarach otwartych, rewitalizację zdegradowanych przestrzeni i etapowe planowanie rozwoju zgodnie z możliwościami infrastrukturalnymi gminy. Istotne jest zapewnienie wysokiej jakości środowiska mieszkaniowego poprzez dostępność do usług publicznych, transportu zbiorowego, infrastruktury technicznej i terenów zieleni. Rozwój przestrzenny ma być skoordynowany z układem komunikacyjnym – szczególne znaczenie mają drogi A1 i 91 – a także z działaniami na rzecz bezpieczeństwa energetycznego, w tym możliwością lokalizacji biogazowni przy zachowaniu odpowiednich stref ochronnych. Plan podkreśla konieczność ochrony zasobów środowiska i spójności systemu ekologicznego, zwłaszcza korytarza Doliny Kłodawy, oraz wdrażania rozwiązań zwiększających retencję wodną i ograniczających ryzyko powodzi. Wskazuje również na potrzebę kształtowania atrakcyjnej oferty turystyczno-rekreacyjnej w zgodzie z walorami przyrodniczymi i krajobrazowymi regionu oraz utrzymania wysokich standardów w gospodarce wodno-ściekowej i odpadami. Całość działań ma sprzyjać harmonijnemu rozwojowi przestrzennemu gminy w powiązaniu z funkcjami metropolitalnymi Trójmiasta.

Zgodnie z Planem Zagospodarowania Przestrzennego Województwa Pomorskiego na obszarze Gminy Pszczółki przewiduje się realizację następujących inwestycji celu publicznego o znaczeniu ponadlokalnym, niebędących zadaniami samorządu województwa:

¹ Treść wniosku została sformułowana w oparciu o Plan zagospodarowania przestrzennego Obszaru Metropolitalnego Gdańsk-Gdynia- Sopot 2030, stanowiącego część Planu zagospodarowania przestrzennego województwa pomorskiego oraz w zakresie wzmocnienia relacji funkcjonalno- przestrzennych miejskich obszarów funkcjonalnych - Planu województwa (zał. 2).

1. Modernizacja linii kolejowej E 65/C-E 65 na odcinku Warszawa - Gdynia w zakresie warstwy nadrzędnej LCS, ERTMS/ETCS/ GSM-R, DSAT oraz zasilania układu trakcyjnego (inwestycja ukończona),
2. II nitka Rurociągu Północnego (Płock – Gdańsk),
3. Budowa, rozbudowa i modernizacja oczyszczalni ścieków w ramach aglomeracji ściekowych powyżej 2.000 RLM, w tym aglomeracja Pszczółki,
4. Budowa i modernizacja kanalizacji sanitarnej wraz z budową układów tłocznych i modernizacją przepompowni ścieków w ramach aglomeracji ściekowych powyżej 2.000 RLM, w tym aglomeracja Pszczółki,
5. Inwestycje wynikające z Planu gospodarki odpadami,
6. Przebudowa wałów przeciwpowodziowych rzek Raduni, Kłodawy i Bielawy (m. Gdańsk i Pruszcz Gdański oraz gm. Pruszcz Gdański, Suchy Dąb i Pszczółki).

Dokumentami rangi międzynarodowej o charakterze przestrzennym, stanowiącym podstawę do formułowania celów ochrony środowiska w programach krajowych są konwencje międzynarodowe, przyjęte przez stronę polską, w tym:

- ❖ ratyfikowane przez Rzeczpospolitą Polską konwencje międzynarodowe:
 - Konwencja o ochronie gatunków dzikiej flory i fauny europejskiej oraz ich siedlisk, Berno (1979);
 - Konwencja Ramsarska o obszarach wodno-błotnych, mających znaczenie międzynarodowe, zwłaszcza, jako środowisko życia ptactwa wodnego (1975), ze zmianami wprowadzonymi w Paryżu(1982) i Reginie (1987);
 - Ramowa konwencja Narodów Zjednoczonych w sprawie zmian klimatu z Rio de Janeiro (1992);
 - Konwencja Helsińska o ochronie środowiska morskiego obszaru Morza Bałtyckiego (1992);
 - Konwencja o różnorodności biologicznej z Rio de Janeiro (1992);
 - Ramowa konwencja Narodów Zjednoczonych w sprawie zmian klimatu z Kioto, wraz z Protokołem (1997).
- ❖ inne dokumenty międzynarodowe:
 - Europejska Konwencja Krajobrazowa-Florencja 2000, w myśl, której krajobraz jest kluczowym elementem dobrobytu całości społeczeństwa i jednostek oraz że jego ochrona, a także gospodarka i planowanie niesie w sobie prawa i obowiązki dla każdego człowieka, a także, że jakość i różnorodność krajobrazów europejskich stanowi wspólny zasób oraz, że ważna jest współpraca na rzecz ich ochrony, gospodarki i planowania, stwierdzić należy, że Plan kształtowany jest głównie na wnioski społeczeństwa, a jego celem jest harmonizowanie nowych terenów zabudowanych (np. poprzez nakaz zharmonizowania i wzmocnienia bioróżnorodności krajobrazu),
 - Karta Lipska na rzecz zrównoważonego rozwoju miast europejskich.
 - EUROPA 2020 – Strategia na rzecz inteligentnego i zrównoważonego rozwoju sprzyjającego włączeniu społecznemu (2010).

Ponadto cele planu województwa uwzględniają zapisy dokumentów strategicznych o randze krajowej. Są to między innymi:

- Polityka ekologiczna państwa 2030 - w systemie dokumentów strategicznych Polityka ekologiczna państwa 2030 (PEP 2030) stanowi doprecyzowanie i operacjonalizację zapisów Strategii na rzecz Odpowiedzialnego Rozwoju roku 2020 (z perspektywą do 2030 r.) – SOR. W związku z powyższym, cel główny PEP, tj. Rozwój potencjału środowiska na rzecz obywateli i przedsiębiorców, został przeniesiony wprost z SOR. Cele szczegółowe PEP zostały określone w odpowiedzi na zidentyfikowane w diagnozie najważniejsze trendy w obszarze środowiska, w sposób

umożliwiający zharmonizowanie kwestii związanych z ochroną środowiska z potrzebami gospodarczymi i społecznymi.

- Krajowy Program Ochrony Powietrza do roku 2020 (z perspektywą do 2030 r.) - Poprawa jakości życia mieszkańców Polski poprzez osiągnięcie w możliwie krótkim czasie dopuszczalnych poziomów pyłu zawieszonego i innych szkodliwych substancji w powietrzu, wynikających z przepisów prawa unijnego.
- Krajowy program zwiększania lesistości – aktualizacja, który jest instrumentem polityki leśnej w zakresie kształtowania przestrzeni przyrodniczej kraju, zawiera ogólne wytyczne sporządzania regionalnych planów przestrzennego zagospodarowania w dziedzinie zwiększania lesistości.
- Krajowy Plan Gospodarki Odpadami 2028 określa zakres działania niezbędny do zaplanowania zintegrowanej gospodarki odpadami w kraju, w sposób zapewniający ochronę środowiska z uwzględnieniem obecnych i przyszłych możliwości technicznych, organizacyjnych. Celem jest wspieranie rozwoju infrastruktury do zapobiegania powstawaniu odpadów (ZPO) i recyklingu odpadów.
- Krajowy Program Oczyszczania Ścieków Komunalnych (VI aktualizacja) jest programem inwestycji rozbudowy systemów oczyszczalni ścieków w sektorze komunalnym. Program pozwoli na wyeliminowanie nieoczyszczonych ścieków (pochodzących ze źródeł miejskich i aglomeracji) y wód powierzchniowych. Jest to program, którego celem jest realizacja systemów oczyszczania ścieków w sektorze komunalnym.
- Polityka energetyczna Polski do 2030 – przedstawia kierunki działań dokumentu związane z poprawą efektywności energetycznej, wzrostem bezpieczeństwa dostaw paliw i energii, wytwarzaniem i przesyłaniem energii elektrycznej oraz ciepła czy ograniczeniem oddziaływania energetyki na środowisko.

Ustanowione na poziomach międzynarodowym, krajowym i regionalnym cele polityki ekologicznej znalazły swoje odzwierciedlenie w opracowanych na poziomie lokalnym dokumentach strategicznych, takich jak Studium Uwarunkowań i Kierunków Zagospodarowania Przestrzennego gminy Pszczółki (uchwała Nr XXIII/196/16).

Opracowywany projekt planu ogólnego musi być zgodny z obowiązującymi przepisami prawa oraz planami i programami przyjętymi w gminie.

Ustalenia planu ogólnego gminy Pszczółki mają na celu kształtowanie środowiska zgodnie z zasadą zrównoważonego rozwoju .

2. POŁOŻENIE, UŻYTKOWANIE I ZAGOSPODAROWANIE TERENU

Gmina Pszczółki jest gminą wiejską, położoną w południowej części powiatu gdańskiego w województwie pomorskim, na pograniczu trzech regionów etniczno-kulturowych: Żuław, Kociewia i Kaszub. Znajduje się w bliskim sąsiedztwie dwóch istotnych ośrodków miejskich – około 23 km od Gdańska i 10 km od Tczewa. Od zachodu graniczy z gminą Trąbki Wielkie; od wschodu z gminą Suchy Dąb; od południa z gminą Tczew; od północy z gminą Pruszcz Gdański.

Gmina zajmuje powierzchnię 5 015 ha, z czego zdecydowaną większość – aż 84% – stanowią tereny użytkowane rolniczo. Lasy i zadrzewienia obejmują jedynie 0,02% powierzchni, natomiast pozostałe grunty to tereny związane głównie z zabudową mieszkaniową, usługową, przemysłową oraz infrastrukturą komunikacyjną. Gmina Pszczółki pełni funkcję zaplecza mieszkalnego i rolniczo-przemysłowego dla obszaru metropolitalnego. Na jej terenie działają zarówno mniejsze gospodarstwa, jak i większe jednostki wyspecjalizowane w produkcji towarowej.

Gmina obejmuje dziewięć miejscowości: Pszczółki, Skowarcz, Różyny, Kolnik, Rębielcz, Żeliszawki, Ostrowite, Kleszczewko i Ulkowy. Według danych z 2024 roku, najwięcej mieszkańców zameldowanych na pobyt stały i czasowy mieszka w miejscowości Pszczółki. Według danych z Ewidencji Ludności w Gminie Pszczółki, na koniec maja 2025 roku zameldowanych na pobyt stały i czasowy było 10 484 mieszkańców. Zgodnie z prognozą demograficzną Głównego Urzędu Statystycznego, gmina Pszczółki znajduje się w fazie systematycznego wzrostu liczby ludności. Jednym z kluczowych czynników sprzyjających tym zjawiskom jest dostępność infrastruktury transportowej – przez teren gminy przebiegają główne ciągi komunikacyjne o znaczeniu krajowym i międzynarodowym: droga krajowa nr 91, autostrada A1 oraz linia kolejowa nr 9 na trasie Warszawa-Gdańsk. Wpisuje to gminę w szerszy układ transportowy aglomeracji trójmiejskiej, łączący region z portami morskimi i zapleczem południowym.

3. ANALIZA I OCENA STANU ŚRODOWISKA ORAZ JEGO POTENCJALNE ZMIANY W PRZYPADKU BRAKU REALIZACJI DOKUMENTU

3.1. Istniejący stan środowiska oraz problemy jego ochrony, istotne z punktu widzenia realizacji zapisów planu ogólnego, ze szczególnym uwzględnieniem obszarów podlegających ochronie na podstawie ustawy z dnia 16 kwietnia 2004 o ochronie przyrody

3.1.1. Rzeźba terenu i budowa geologiczna

Zgodnie z aktualizacją podziału fizyczno-geograficznego Polski z 2018 r.² obszar gminy znajduje się na granicy trzech mezoregionów: Pojezierze Kaszubskie w części północno-zachodniej, Pojezierze Starogardzkie w części południowej oraz Żuławy Wiślane w części północno-wschodniej.

Rzeźba terenu i geomorfologia

Obszar gminy jest dość zróżnicowany hipsometrycznie, całkowite deniwelacje sięgają około 100 metrów, przy czym najwyższy punkt (ok. 107 m n.p.m.) stanowi wzgórze kemowe na zachód od miejscowości Ulkowy. Do najniższej położonych terenów z kolei należą obszary silnie zmeliorowanych równin torfowych w części Żuław Gdańskich, gdzie wysokości bezwzględne zawierają się zazwyczaj w zakresie od 1 do 5 metrów n.p.m. Teren wyraźnie nachylony jest z zachodu na wschód, przy czym wyraźnie większe lokalne deniwelacje występują jedynie w rejonie miejscowości Ulkowy i Żeliszewki (pagórki kemowe i morenowe). Na terenie gminy dominują formy rzeźby pochodzenia lodowcowego, obejmujące niemal całą jej część zachodnią i centralną. Przeważają tu pagórkowate wzniesienia morenowe w części południowej oraz bardziej wyrównane formy w części północnej. Wśród współwystępujących form wyróżniają się m.in.:

- **formy powstałe w strefie martwego lodu**, występujące lokalnie, głównie w okolicach Ulków;
- **tarasy kemowe**, zajmujące znaczne powierzchnie przy zachodniej granicy gminy i sięgające aż po Trąbki Wielkie;
- **formy akumulacji szczelinowej** – w postaci niewielkich, podłużnych ozów w rejonie Ulków i Kleszczewka;
- **zagłębienia bezodpływowe**, powstałe po wytopieniu martwego lodu, zlokalizowane głównie wzdłuż Dopytywu z Różyn.

Spośród form wodnolodowcowych najliczniej reprezentowane są **równiny sandrowe i wodnolodowcowe**, zajmujące przede wszystkim skrajny fragment Pojezierza Starogardzkiego (okolice Pszczółek, Skowarcza i Ostrowitego) oraz mniejsze powierzchnie na północ od Żeliszewki.

Formy rzeczne na terenie gminy to przede wszystkim dna dolin rzecznych (uformowanych głównie w wyniku procesów deluwialnych) oraz młode rozcięcia erozyjne w obrębie wysoczyzny morenowej. Na wschód od opisywanego obszaru rozciąga się rozległa równina deltowa Żuław Gdańskich. W północno-wschodnim krańcu gminy zachował się jedynie niewielki relikwyt tej równiny, obecnie otoczony osadami torfowymi.

Do najmłodszych form terenu należą:

- **równiny torfowe**, powstałe na skutek akumulacji materiału biogenicznego – obejmujące znaczne powierzchnie w północno-wschodniej części gminy oraz mniejsze obszary w zagłębieniach wysoczyzny i dolinach;
- **równiny jeziorne**, występujące w postaci jednego obszaru położonego na wschód od Skowarcza. Ukształtowały się one w znacznie obniżonym terenie, po wytopieniu bryły martwego lodu, u podnóża krawędzi wysoczyzny.

² Solon, J. i in. (2018). Physico-geographical mesoregions of Poland: Verification and adjustment of boundaries on the basis of contemporary spatial data. *Geographia Polonica*, 91(2).

Warunki geologiczne

Budowa geologiczna gminy wynika wprost z przedstawionych wyżej procesów geomorfologicznych. Dominują utwory wytworzone w plejstocenie – są to przede wszystkim gliny zwałowe z licznymi przewarstwieniami piasków i żwirów wodnolodowcowych. Nieco młodsze, wytworzone również w stadiale górnym zlodowacenia Wisły, są piaski, żwiry, gliny i niekiedy mułki, związane z kemami, wytopiskami po martwym lodzie czy akumulacją szczelinową. Piaski i żwiry lodowcowe (przeważnie piaski) występują w zachodniej części gminy i stanowią powierzchniową warstwę glin zwałowych, często o dość niewielkiej miąższości (ok. 2 m). Piaski i żwiry wodnolodowcowe obejmują dwie powierzchnie w rejonie Żeliszawek oraz Skowarcza i Pszczółek, które podobnie jak osady lodowcowe, stanowią jedynie powierzchniową warstwę na glinach zwałowych i charakteryzują się niewielką miąższością. U schyłku plejstocenu wykształciły się głównie piaski i gliny deluwalne, wypełniające niewielkie doliny, zagłębienia bezodpływowe i rozcięcia erozyjne. Osady holoceneskie stanowią mniejszość – skoncentrowane są głównie w północno-wschodniej części gminy w postaci torfów oraz namułów torfiastych. Do pozostałych utworów wykształconych w holocenie na terenie gminy należą namuły i piaski humusowe, charakterystyczne dla niektórych zagłębień terenu i dolin o niewielkim przepływie, co nie pozwoliło na lepsze wysortowanie osadów dennych. Piaski, mułki i żwiry rzeczne występują jedynie w granicach wyżej opisanego reliktu równiny deltowej – na północno-wschodnim krańcu gminy.

3.1.2. Surowce naturalne

W granicach gminy Pszczółki zlokalizowanych jest 12 udokumentowanych złóż kopalin. Aktualnie większość z nich pozostała na etapie rozpoznania szczegółowego, w przypadku pozostałych złóż ich eksploatacja została zaniechana lub zostały jedynie rozpoznane wstępnie. Wynikiem eksploatacji ww. złóż są rozległe, niezrekultywowane wyrobiska, widoczne w krajobrazie gminy w jej wschodniej części. Na terenie gminy występuje także perspektywiczne złożo piasku i żwiru, o łącznej powierzchni 687,32 ha oraz średniej miąższości na poziomie 1,3 m (nieujęte w tabeli poniżej).

Tabela 1. Zestawienie udokumentowanych złóż kopalin na terenie gminy

Lp.	Kopalina	Numer złoża	Nazwa złoża	Pow. [ha]	Stan zagospodarowania
1.	Piaski i żwiry	5217	Pszczółki	5,54	Eksploatacja zaniechana
2.	Piaski i żwiry	6608	Pszczółki IIA	1,98	Eksploatacja zaniechana
3.	Piaski i żwiry	3543	Pszczółki IV	13,60	Eksploatacja zaniechana
4.	Piaski i żwiry	11202	Pszczółki VII	6,82	Rozpoznane szczegółowo
5.	Piaski i żwiry	12225	Pszczółki VIII	15,60	Rozpoznane szczegółowo
6.	Piaski i żwiry	15878	Rębielcz	1,97	Rozpoznane szczegółowo
7.	Piaski i żwiry	15879	Rębielcz I	1,84	Rozpoznane szczegółowo
8.	Kredy	7547	Różyny	2,12	Eksploatacja zaniechana
9.	Kredy oraz torfy	9671	Różyny III	1,99	Rozpoznane szczegółowo
10.	Piaski i żwiry	8986	Skowarcz	7,40	Eksploatacja zaniechana
11.	Piaski i żwiry	19194	Skowarcz I	13,00	Rozpoznane szczegółowo
12.	Kredy	133	Skowarcz-Pszczółki	45,30	Rozpoznane wstępnie

Źródło: Opracowanie własne na podstawie danych PIG.

Na terenie obszaru opracowania **nie znajduje się** żadne złożo strategiczne.

3.1.3. Zasoby wodne

Struktura wód powierzchniowych

Do najważniejszych rzek w gminie Pszczółki należą:

- Bielawa – przepływająca przez południową część i wzdłuż wschodniej granicy gminy, rzeka ma swoje źródło w rejonie miejscowości Świetlikowo w gminie Tczew i uchodzi do Motławy;

- Dopływ ze Skowarcz – ze źródłem w rejonie miejscowości Ulkowy, biegnie przez Skowarcz i wpada do Bielawy;
- Dopływ z Różyn – źródło ciek zlokalizowane jest w sąsiedniej gminie Trąbki Wielkie, przepływa przez północną część gminy, następnie uchodząc do Bielawy;
- Dopływ z Żeliszawek – niewielki ciek przebiegający przez Żeliszawki i wpada do Bielawy w okolicach miejscowości Rębielcz.

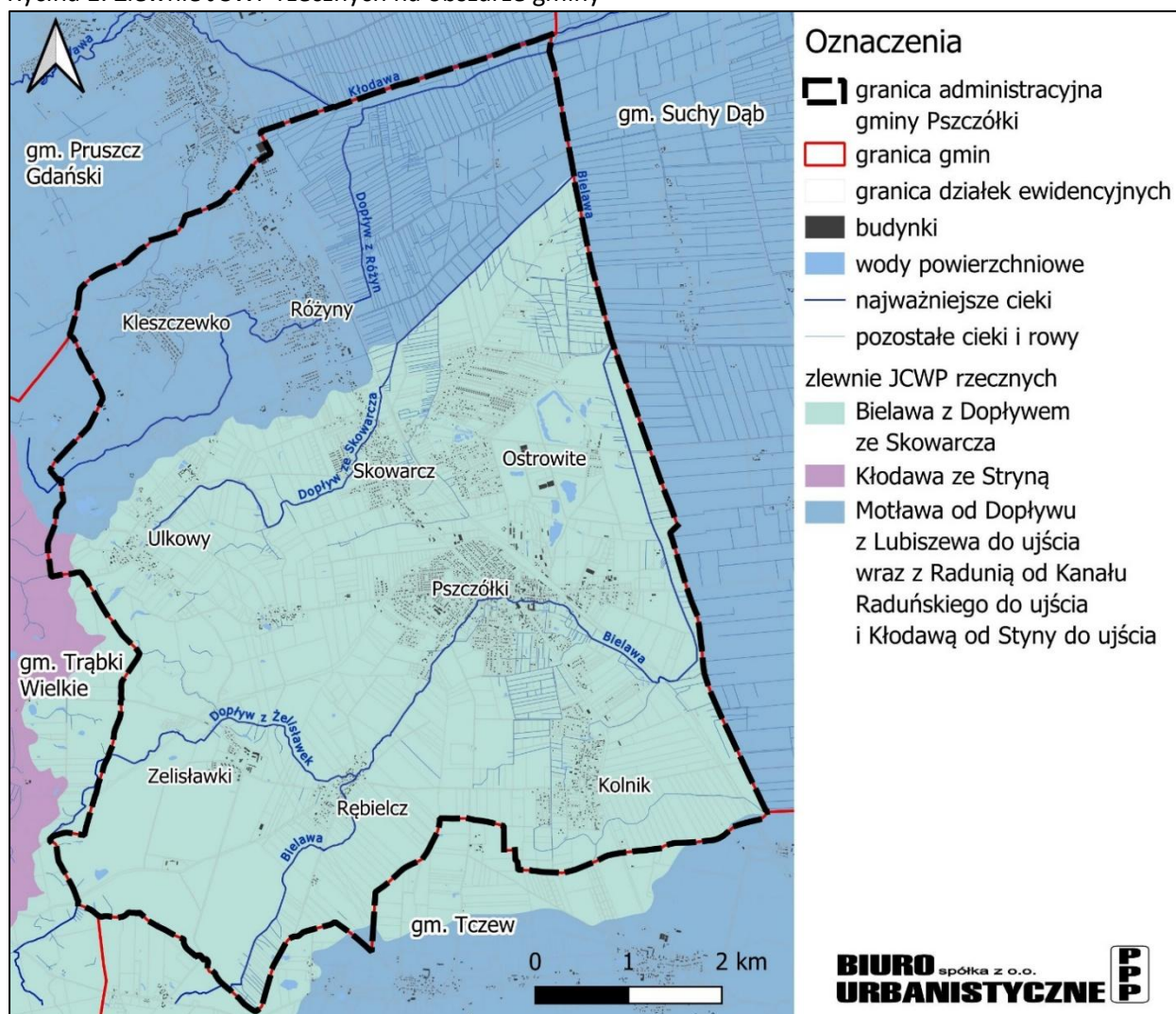
Uzupełnienie całego układu wód powierzchniowych stanowi rozwinięty system melioracji (w szczególności w północno-wschodniej części gminy), oraz liczne oczka wodne i zbiorniki zlokalizowane w okolicy miejscowości Ostrowite (związane z eksploatacją złóż piasku i żwiru) i Ulkowy.

Jednolite części wód powierzchniowych

Gmina Pszczółki położona jest w granicach trzech zlewni jednolitych części wód powierzchniowych (JCWP) rzecznych:

- RW20001048643 Bielawa z Dopływem ze Skowarcz – obejmująca część południową gminy;
- RW20001048663 Kłodawa ze Stryną – obejmująca niewielki fragment obszaru na zachód od wsi Ulkowy;
- RW20001148699 Motława od Dopływu z Lubiszewa do ujścia wraz z Radunią od Kanału Raduńskiego do ujścia i Kłodawą od Styny do ujścia – obejmująca część północną gminy.

Rycina 1. Zlewnie JCWP rzecznych na obszarze gminy



Źródło: Opracowanie własne na podstawie aPGW.

Jakość wód powierzchniowych

Podstawą prawną dokonywanej klasyfikacji stanu wód jest rozporządzenie Ministra Infrastruktury z dnia 25.06.2021 w sprawie klasyfikacji stanu ekologicznego, potencjału ekologicznego i stanu chemicznego oraz sposobu klasyfikacji stanu jednolitych części wód powierzchniowych, a także środowiskowych norm jakości dla substancji priorytetowych (Dz.U. 2021 poz. 1475). Stan wód powierzchniowych ocenia się odnośnie do jednolitych części wód powierzchniowych. Ocenie podlega stan chemiczny wód oraz stan/potencjał ekologiczny.

Tabela 2. Stan JCWP na obszarze gminy

kod JCWP	nazwa	stan chemiczny	stan/potencjał ekologiczny	stan ogólny	Ocena ryzyka nieosiągnięcia celu środowiskowego
RW20001048643	Bielawa z Dopytywem ze Skowarcza	brak danych	umiarkowany	zły	zagrożona
RW20001048663	Kłodawa ze Stryną	poniżej dobrego	umiarkowany	zły	zagrożona
RW20001148699	Motława od Dopytwu z Lubiszewa do ujścia wraz z Radunią od Kanału Raduńskiego do ujścia i Kłodawą od Styny do ujścia	poniżej dobrego	dobry	zły	zagrożona

Źródło: opracowanie własne na podstawie aPGW na obszarze dorzecza Wisły.

Stan wód w granicach Jednolitych Części Wód Powierzchniowych (JCWP) na obszarze gminy należy ocenić jako niekorzystny. Spośród zidentyfikowanych JCWP, tylko jedna wyróżnia się dobrym stanem ekologicznym, w pozostałych dwóch przypadkach stan ekologiczny określono jako umiarkowany. W większości przypadków stan chemiczny określono jako poniżej dobrego, a w przypadku jednej JCWP – ze względu na brak danych – nie było możliwe dokonanie pełnej oceny. Stan ogólny wód na całym analizowanym obszarze oceniono jako zły. Istotnym aspektem pozostaje ryzyko nieosiągnięcia celów środowiskowych, które także dotyczy wszystkich JCWP. Dane te wskazują na potrzebę podjęcia działań naprawczych oraz intensyfikacji działań ochronnych, zwłaszcza w kontekście poprawy stanu chemicznego i ekologicznego wód powierzchniowych.

Wody podziemne

Gmina Pszczółki zlokalizowana jest w granicach obszaru bilansowego Zlewni Raduni i Motławy (G-14)³, w którym średnie zasoby dyspozycyjne jednostkowe wynoszą ok. 160 m³/d/km², a zasoby dyspozycyjne całkowite – niemal 300 tys. m³/d. Na tle obszaru bilansowego gmina Pszczółki charakteryzuje się relatywnie sporym potencjałem wodnym ze średnimi jednostkowymi zasobami dyspozycyjnymi na poziomie od 200 do 300 m³/d/km². Średnia szacowana wydajność studni wierconej kreuje się na poziomie ok. 30-50 m³/h. Wartości te są większe w centralnej i północnej części gminy, a mniejsze w części południowej w okolicach miejscowości Żelistawki, Rębielcz i Kolnik.

Głębokość zalegania warstw wodonośnych waha się od 5 do 150 m, przeważnie są to wartości 15-50 m, a ich miąższość mieści się w przedziale 5-40 metrów. Piętra wodonośne są generalnie dobrze izolowane, brak izolacji widoczny jest w zasadzie jedynie w granicach jednostek hydrogeologicznych w rejonie Różyn. W pozostałych częściach gminy izolacja ta jest średnia lub dobra, a najlepiej izolowanym obszarem jest rejon Rębielcza. Głębokość do pierwszego piętra wodonośnego oraz stopień jego odizolowania odgrywa istotne znaczenie w kontekście przedostawania się zanieczyszczeń do ujmowanych wód.

³ <https://geologia.pgi.gov.pl/mapy/?page=Wody-podziemne> (dostęp: 17.06.2025 r.)

Północna część gminy położona jest w granicach dwóch Głównych Zbiorników Wód Podziemnych, tj. GZWP nr 111 „Subniecka Gdańska” oraz GZWP nr 112 „Żuławy Gdańskie”. Pierwszy z nich o powierzchni 1 630 km² występuje na znacznych głębokościach 100 - 400 m, a warstwę wodonośną stanowią drobnoziarniste piaski glaukonitowe kampanu i santonu. Czas przesiąkania pionowego przekracza 100 lat, zatem na całym obszarze GZWP nr 111 wody podziemne „Subniecki Gdańskiej” są niezagrożone. Powierzchnia GZWP nr 112 jest równa 100,4 km², a miąższość warstwy wodonośnej wynosi 25 - 40 m. Na Żuławach Gdańskich wzdłuż zachodniej krawędzi wysoczyzny, gdzie występuje głęboka rynna wypełniona utworami piaszczystymi, wzrasta ona do 60 m. Potencjalny czas migracji zanieczyszczeń do wód podziemnych GZWP nr 112 wynosi 5–25 lat, na przeważającym obszarze zbiornik jest podatny na zanieczyszczenia.⁴

Ujęcia wód

Gmina Pszczółki posiada trzy czynne ujęcia wody, a zaopatrzeniem w wodę zajmuje się spółka komunalna Eco Proble Sp. z o.o. Do najważniejszych obiektów należą hydrofornie w Pszczółkach, Żeliszawkach oraz w Różynach przy ul. Dworcowej, które zasilają okoliczne wsie. Woda czerpana jest z 4 studni głębinowych oraz jednego otworu piezometrycznego. Głębokość studni wynosi od 98 m do niemal 239 m, a ich wydajność kształtuje się na poziomie 40,7-70 m³/h. Głębokość piezometru jest równa 166 m, a wydajność 15 m³/h. Warstwy wodonośne, z których ujmowana jest woda, tworzą utwory kredowe oraz trzecio- i czwartorzędowe. W przypadku ujęcia w Pszczółkach i w Żeliszawkach woda uzdatniana jest w urządzeniach Stacji Uzdatniania Wody, w Różynach uzdatnianie nie jest wymagane.

Tabela 3. Wykaz ujęć wody na terenie gminy

Obiekt	Rodzaj ujęcia	Głębokość [m]	Wydajność [m ³ /h]	Warstwy wodonośne	Zasilane wsie
Hydrofornia w Pszczółkach	studnia głębinowa nr 1	98	62	czwartorzędowe	Pszczółki, Rębielcz, Kolnik, Ulkowy
	studnia głębinowa nr 2	99	40,7		
	studnia głębinowa nr 3	98	45,9		
Hydrofornia w Żeliszawkach	otwór piezometryczny	166	15	trzeciorzędowe	Żeliszawki, Ulkowy
Hydrofornia w Różynach	studnia głębinowa	32	17	czwartorzędowe	Różyny, Skowarcz, Kleszczewko, Ostrowite

Źródło: opracowanie własne na podstawie Decyzji Dyrektora Zarządu Zlewni w Gdańsku.

Jednolite Części Wód Podziemnych

Obszar gminy Pszczółki zlokalizowany jest w granicach dwóch Jednolitych Części Wód Podziemnych – JCWPd nr 13 oraz JCWPd nr 15.

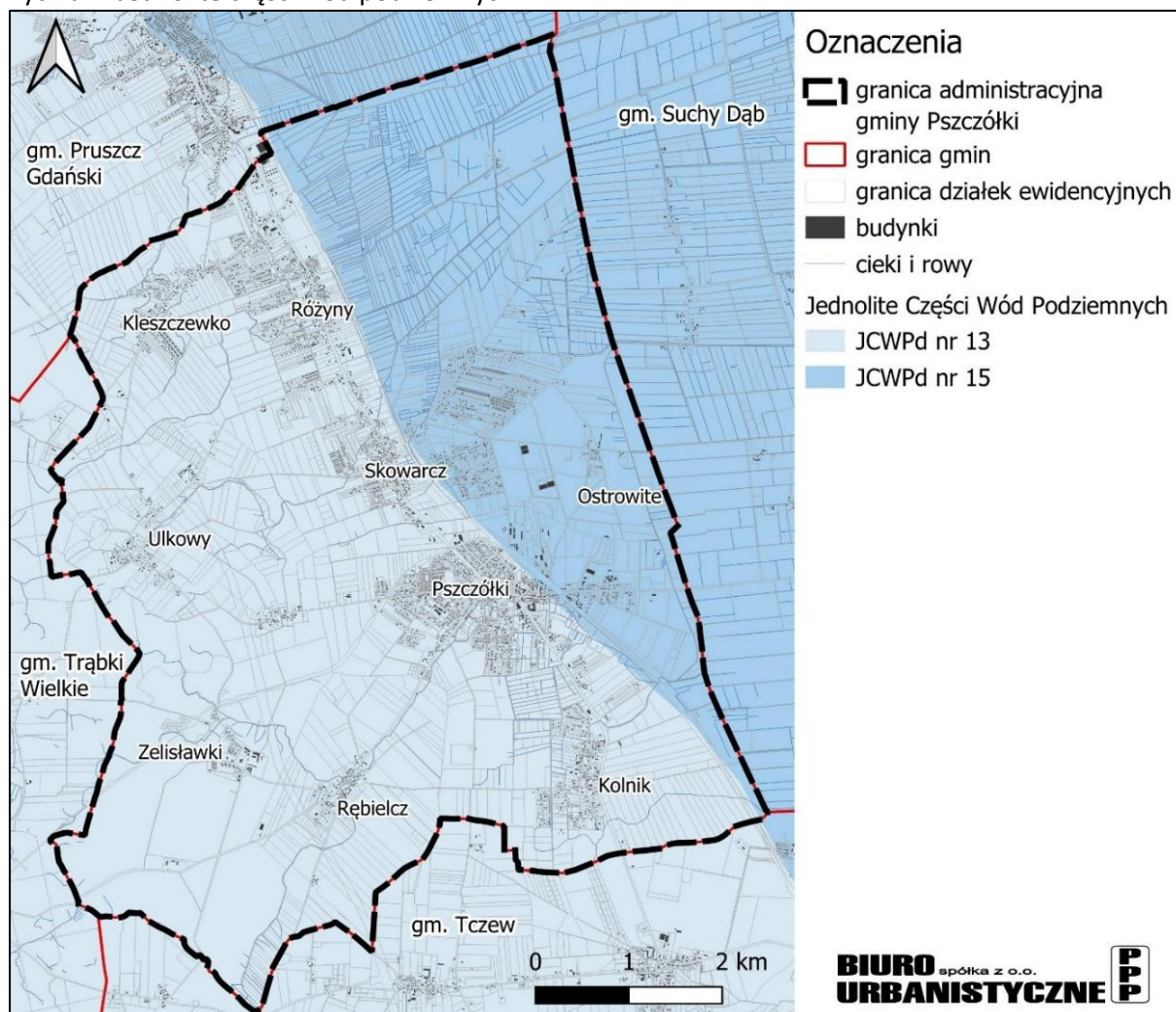
JCWPd nr 13 o powierzchni 2832 km² i identyfikatorze PLGW200013 obejmuje m.in. zlewnię Redy, Piaśnicy, Motławy i Raduni oraz innych rzek regionu. Obszar ten jest zróżnicowany pod względem geograficznym i geologicznym, rozciągając się przez Pobrzeże Gdańskie, Pojezierze Kaszubskie oraz Wysoczyznę Żarnowiecką. JCWPd nr 13 obejmuje zachodnią część gminy, gdzie występują obszary wysoczyznowe pokryte osadami plejstoceniowymi

JPWCd nr 15 o powierzchni około 488 km² i identyfikatorze PLGW200015 obejmuje m.in. zlewnię Redy, Piaśnicy, Motławy i Raduni oraz Zalew Wiślany. Obszar rozciąga się przez Pobrzeże Gdańskie i Żuławy

⁴ J. Mikołajków, A. Sadurski (2017) Informator PSH Główne Zbiorniki Wód Podziemnych w Polsce

Wiślane. Obie części charakteryzują się obecnością kilku pięter wodonośnych, od czwartorzędowych po kredowe, o zróżnicowanej litologii, głębokości i parametrach hydrogeologicznych, a wody mają w większości charakter porowy. JCWPd nr 15 zajmuje tereny położone we wschodniej części gminy, gdzie występują obszary deltowe i równiny torfowe, czyli znacznie młodsze osady holoceniskie.

Rycina 2. Jednolite części wód podziemnych



Źródło: Opracowanie własne na podstawie danych PIG-PIB.

Jakość wód podziemnych

Ocenę stanu wód podziemnych przeprowadza się według Rozporządzenia Ministra Gospodarki Morskiej i Żeglugi Śródlądowej z dnia 11.10.2019 r. w sprawie kryteriów i sposobu oceny stanu jednolitych części wód podziemnych (Dz. U. 2019 poz. 2148). Ocenie podlega stan chemiczny oraz ilościowy wód podziemnych. Zgodnie z rozporządzeniem Ministra Infrastruktury z dnia 4 listopada 2022 r. w sprawie Planu gospodarowania wodami na obszarze dorzecza Wisły (Dz.U. 2023 poz. 300), stan chemiczny, ilościowy oraz ogólny JCWPd nr 13 i 15 oceniono jako dobry. JCWPd w granicach opracowania nie są zagrożone nieosiągnięciem celu środowiskowego, jakim jest utrzymanie dobrego stanu chemicznego i ilościowego.

3.1.4. Warunki glebowe, gleby pochodzenia organicznego, grunty rolne i leśne

Spośród typów gleb na terenie gminy dominują gleby brunatne. Przeważnie należą one do brunatnych właściwych, wylugowane gleby tego typu występują w północno-zachodniej części, a kwaśne – w części południowo-zachodniej. Domieszkę stanowią czarne ziemie – rzadziej właściwe, a częściej zaliczane do

zdegradowanych i szarych. Nieco inaczej sytuacja kształtuje się na terenie Żuław Gdańskich, gdzie przeważają gleby mineralne i murszowate, mułowo-torfowe, torfowe, murszowo-torfowe oraz mady. Gleby torfowe, murszowo-torfowe oraz mineralne i murszowate występują również niekiedy w pozostałych częściach gminy, często w zagłębieniach terenu czy w dolinach rzecznych. Najmniejsze powierzchnie zajmują gleby glejowe, bielicowe oraz pseudobielicowe – głównie w zachodniej części gminy.

Do gleb pochodzenia organicznego, zgodnie z art. 4 pkt 8 ustawy z dnia 3 lutego 1995 r. o ochronie gruntów rolnych i leśnych (t.j. Dz.U. z 2024 r, poz. 82), należą ww. gleby torfowe, murszowo-torfowe, torfowo-mułowe, murszowo-mineralne i mady. Są one chronione niezależnie od klasy użytku.

Na terenie gminy Pszczółki gleby należące do I i II klasy bonitacyjnej nie występują, natomiast gleby klas III stanowią ok. 57% powierzchni użytków rolnych. W odpowiedzi na zawiadomienie Minister Rolnictwa i Rozwoju Wsi podkreśla potrzebę ochrony rolniczej przestrzeni produkcyjnej i konieczność zapewnienia odpowiedniej przestrzeni dla rozwoju produkcji rolniczej. Grunty te powinny podlegać szczególnej ochronie. Zatem mając m.in. na względzie przepisy art. 3 ust. 1 pkt 1 oraz art. 6 ust. 1 u.o.g.r.l. w pierwszej kolejności na cele nierolnicze należy przeznaczać grunty niższych klas bonitacyjnych (IV-VI), które zajmują ok. 43% powierzchni użytków rolnych.

Tereny leśne na obszarze opracowania podlegają pod Nadleśnictwo Kolbudy i zajmują zaledwie 2,7% powierzchni gminy Pszczółki, z czego niewielką część stanowią lasy ochronne (głównie olsy o wilgotnych siedliskach). Największy kompleks leśny zlokalizowany jest przy zachodniej granicy gminy w okolicach miejscowości Ulkowy i Żeliszawki. Lasy w granicach gminy ze względu na niewielkie arealy nie stanowią istotnej wartości gospodarczej, lecz w Ulkowach zlokalizowany jest element przemysłu drzewnego – tartak.

3.1.5. Struktura biotyczna – flora i fauna

Szata roślinna gminy

Roślinność rzeczywista gminy Pszczółki charakteryzuje się silnym przekształceniem wskutek długotrwałej działalności człowieka, przede wszystkim rolnictwa. Dominują zbiorowiska synantropijne – głównie agrocenozy i zbiorowiska ruderalne, którym towarzyszą mozaikowo rozproszone enklawy zbiorowisk naturalnych i półnaturalnych. Występuje wyraźna przewaga roślinności o charakterze antropogenicznym, jednakże miejscami zachowały się cenne płaty lasów, zadrzewień oraz łąk i terenów wilgotnych. Poniżej przedstawiono podział roślinności rzeczywistej gminy na podstawowe typy zbiorowisk. Do ich charakterystyki wykorzystano dane pochodzące z wizji lokalnej oraz z Inwentaryzacji i waloryzacji przyrodniczej gminy Pszczółki z 2000 r.

Największy udział w pokryciu terenu mają zbiorowiska pól uprawnych, zdominowanych przez rośliny jednoroczne związane z uprawami zbóż, okopowych czy roślin pastewnych. Flora segetalna uległa znacznemu uproszczeniu – zanikły liczne, dawniej pospolite, gatunki chwastów. Sporadycznie spotyka się już kąkol polny, jasnotę różową czy chabra bławatka. Na ugorach i piaszczystych stanowiskach rozwijają się przekształcone zbiorowiska muraw napiaskowych z takimi gatunkami jak szczotlicha siwa i jasioniec piaskowy.

W północno-wschodniej części gminy dominują łąki wilgotne i świeże, częściowo użytkowane ekstensywnie jako pastwiska. Przeważają zespoły ostrożeńiowo-rdestowe, z obecnością ostrożnia warzywnego, rdestu wężownika, życicy trwałej, koniczyny białej i kupkówki pospolitej.

W krajobrazie gminy istotne znaczenie ma także roślinność śródpolna. Liczne zadrzewienia śródpolne i przydrożne, często ciągnące się wzdłuż cieków naturalnych, rowów i kanałów melioracyjnych, pełnią ważną funkcję ekologiczną i krajobrazową. Tworzą one mozaikę półnaturalnych zbiorowisk krzewiastych

i drzewiastych. W ich składzie dominują gatunki odporne na zmienne warunki siedliskowe i antropopresję, takie jak olsza czarna, wierzba szara, wierzba pięciopęcikowa, brzoza brodawkowata czy topola osika. Zwarte kompleksy leśne zajmują bardzo niewielką część powierzchni gminy, występując głównie na wyniesieniach morenowych i kemowych o stromych zboczach w rejonie Ulków i Żeliszawek. Są to przeważnie lasy mieszane świeże, porośnięte sosną, brzozą, niekiedy modrzewiem, bukiem czy dębem. Mniejszość stanowią siedliska olsowe o znaczeniu ochronnym dla wód.

Istotna w krajobrazie gminy jest również roślinność przydrożna w postaci alei i szpalerów, obecna przeważnie w jej zachodniej części wzdłuż gminnych i wewnętrznych dróg. We wschodniej części gminy (oraz wzdłuż drogi krajowej nr 91) aleje i szpalery drzew występują znacznie rzadziej i wykazują się małą ciągłością przestrzenną.

Zieleń urządzona reprezentowana jest głównie przez ogródki przydomowe, porośnięte zarówno roślinnością ozdobną jak i użytkową. Tereny zieleni publicznej występują w ograniczonym zakresie i dotyczą w zasadzie jedynie rejonu miejscowości gminnej – Pszczółek. W pozostałych miejscowościach tereny te sprowadzają się głównie do placów zabaw i boisk – brak jest zieleni parkowej.

Świat zwierzęcy

Na terenie opracowania nie prowadzono w ostatnich latach szczegółowych badań faunistycznych, a na potrzeby opracowania planu ogólnego nie prowadzono inwentaryzacji w zakresie fauny. Świat zwierzęcy scharakteryzowany został w Studium gminy Pszczółki, zgodnie z którym, na jej terenie „spotyka się: bociana białego, myszołowa, kobuza, żurawie, czajki, kszyki, kuliczka, śmieszkę, sierpówkę, kukułkę, jerzyka, zimorodka, dzięcioła zielonego, dzięcioła czarnego, dzięcioła dużego, lerka, skowronka, dymówki, oknówki, świergotka drzewnego, świergotka łąkowego, pliszkę żółtą, pliszkę górską, pliszkę siwą, rudziki, słowika szarego, kopciuszkę, kosa, kwiczoła drozda śpiewaka, paszkota, łożówkę, cierniówkę, kapturka, pierwiosnka piecuszka, mysikrólika, muchołówka żałobną, czarnogłówkę, czubatkę, sosnowkę, modraszkę, bogatkę, kowalika, sójkę, sroki, kawkę, gawrona, wrony, kruki, szpaki, wróble, mazurki, ziębę, dzwońca, szczygła, gila, trznadla. Na terenie gminy Pszczółki najmniej zróżnicowana jest fauna ptaków związana z zabudową mieszkaniową, zagrodową i gospodarczą.

Pospolitymi i licznymi gatunkami są: wróbel domowy, oknówka, dymówka, sierpówka, grzywacz, sroka, zięba, bogatka. Na obrzeżach terenów zabudowanych występują niezbyt licznie: mazurek, kopciuszek. W kilku punktach (sady w pobliżu niewielkich, przydomowych zbiorników wody) spotkać można kwiczoła. Awifauna ptaków wodnych i z wodą związanych jest słabo reprezentowana pod względem gatunkowym oraz z reguły jest bardzo nieliczna. Wynika to z niewielkiej ilości odpowiednich zbiorników wody oraz słabo wykształconej warstwy szuwarów. Z gatunków typowo wodnych notowano łabędzia niemego, czernicę, łyską oraz czaplę siwą. Z ptaków szuwarowych na wymienienie zasługuje potrzos, trzciniak oraz łożówka. Nad Kłodawą zauważono obecność kuliczka piskliwego. Większość gatunków ptaków obserwowanych na terenie gminy podlega całkowitej ochronie gatunkowej. Ochronie częściowej podlega sroka, wrona siwa oraz gawron.

„Gmina Pszczółki jest terenem o przewadze gruntów ornych i łąk nad lasami, stąd fauna ssaków wykazuje przemieszanie różnych grup charakterystycznych dla określonych siedlisk. Dominującą grupą są ssaki związane z terenami otwartymi oraz o charakterze mozaikowym, gdzie łąki i agrocenozy sąsiadują z niewielkimi kompleksami zadrzewień. Należy tu wymienić kreta, ryjówkę aksamitną, ryjówkę malutką, mysz polną i polnika zwyczajnego. Pogranicze pól i zadrzewień jest charakterystycznym siedliskiem sarny, lisa i zająca szaraka, wiewiórkę, jelenia szlachetnego, dzika, borsuka, kunę leśną oraz tchórza.

Na terenie gminy pośród płazów spotykana jest: traszka zwyczajna, traszka grzebieniasta, ropucha szara, żaba jeziorowa, żaba wodna, żaba trawna, żaba moczarowa, natomiast pośród gadów: jaszczurka zwinka, jaszczurka żyworodna, jaszczurka żyworodna, padalec zwyczajny i żmija zygzakowata.”

3.1.6. Obszary zagrożone ruchami masowymi ziemi

Zgodnie z art. 110a. ust. 1 ustawy prawo ochrony środowiska z dnia 27 kwietnia 2001 r. starosta powiatu gdańskiego jest organem prowadzącym obserwacje terenów zagrożonych ruchami masowymi ziemi, jak również terenów, na których występują te ruchy. Na terenie gminy Pszczółki **nie występują** osuwiska ani tereny zagrożone ruchami masowymi.

Ponadto, za potencjalnie zagrożone osuwiskami uznaje się tereny o nachyleniu przekraczającym 15 stopni.⁵ Takie obszary występują dość powszechnie wzdłuż antropogenicznych form ukształtowania terenu (drogi, rowy, wyrobiska, nasypy budowlane), ale również w zachodniej części gminy (wzgórza kemowe i moren martwego lodu, rozcięcia erozyjne i doliny denudacyjne).

3.1.7 Obszary narażone na niebezpieczeństwo powodzi

Zgodnie z art. 16 pkt 34 ustawy z dnia 20 lipca 2017 r. Prawo wodne (t.j. Dz.U. z 2025 r. poz. 216) przez obszary szczególnego zagrożenia powodzią rozumie się: obszary na których prawdopodobieństwo wystąpienia powodzi jest średnie i wynosi 1%; obszary, na których prawdopodobieństwo wystąpienia powodzi jest wysokie i wynosi 10%; obszary między linią brzegu a wałem przeciwpowodziowym lub naturalnym wysokim brzegiem, w który wbudowano wał przeciwpowodziowy, a także wyspy i przymuliska, o których mowa w art. 224, stanowiące działki ewidencyjne; pas techniczny.

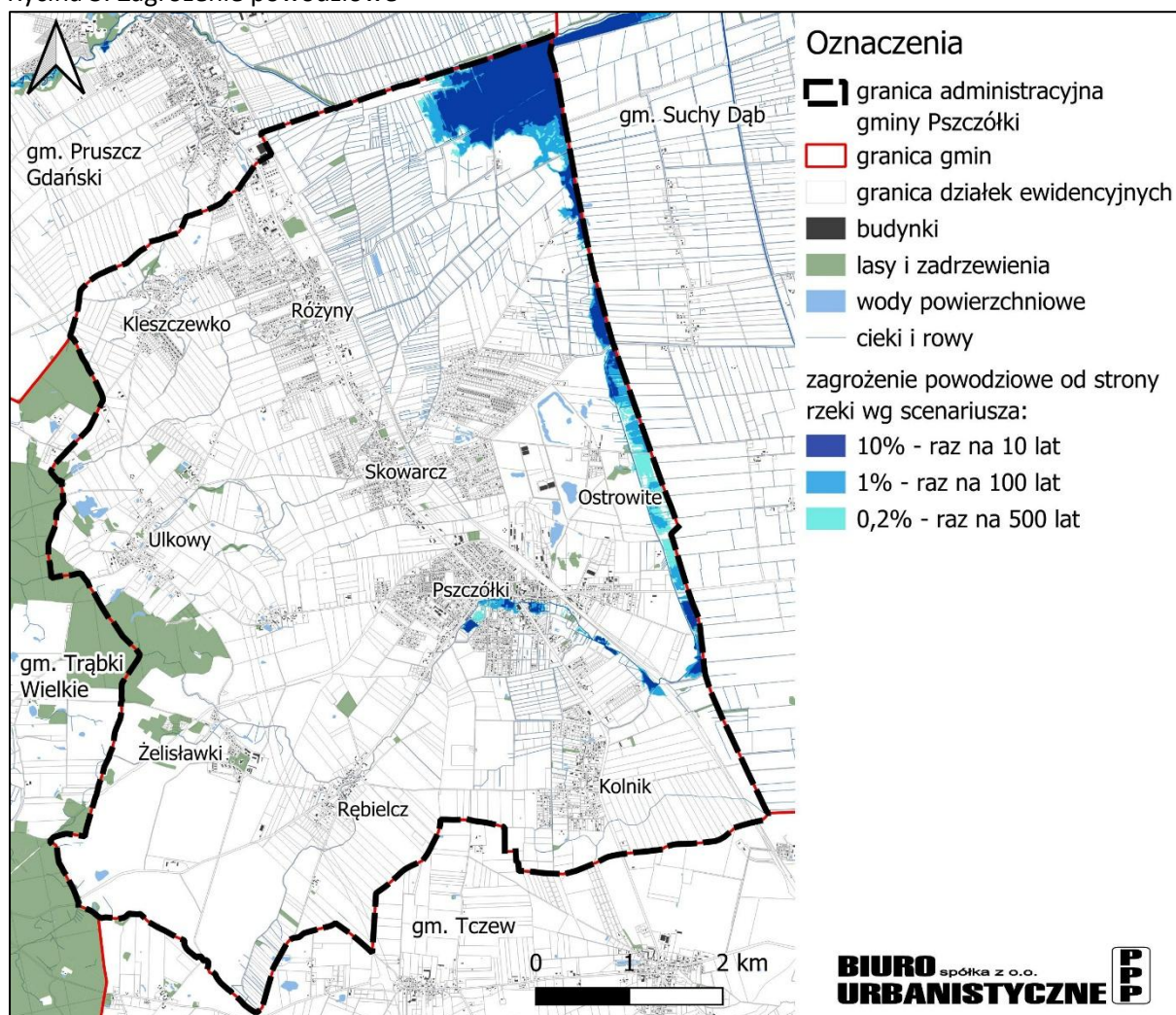
Na mapach zagrożenia powodziowego przedstawia się obszary o danym prawdopodobieństwie wystąpienia powodzi w tym ww. obszary szczególnego zagrożenia powodzią oraz obszary zagrożenia powodzią, na których prawdopodobieństwo wystąpienia powodzi jest niskie i wynosi raz na 500 lat (0,2%).

W granicach gminy Pszczółki tereny zagrożenia powodzią występują przede wszystkim w północno-wschodniej części gminy, gdzie znajdują się rozległe pola i łąki oraz liczne rowy i mniejsze ciek, a także w nieco mniejszym zakresie wzdłuż doliny Bielawy, przy wschodniej granicy oraz w okolicach miejscowości Pszczółki.

Na obszarach szczególnego zagrożenia powodzią, zlokalizowanych w miejscowości Pszczółki, występują tereny zabudowane, obejmujące pojedyncze budynki mieszkalne oraz usługowe. Zabudowa ta położona jest w przeważającej części w granicach obszaru, dla którego prawdopodobieństwo wystąpienia powodzi jest średnie i wynosi 1%. Na terenach o wysokim ryzyku powodziowym, odpowiadającym prawdopodobieństwu wystąpienia powodzi wynoszącemu 10%, zabudowa nie występuje.

⁵Çellek, S. (2020). Effect of the slope angle and its classification on landslide. *Natural Hazards and Earth System Sciences Discussions*, 2020, 1-23.

Rycina 3. Zagrożenie powodziowe



Źródło: Opracowanie własne na podstawie map zagrożenia powodziowego.

3.1.8. Uwarunkowania klimatyczne

Klimat w ujęciu regionalnym

Rejon obszaru opracowania cechuje się stosunkowo łagodnym klimatem o niskiej częstotliwości dni z ekstremalnymi warunkami pogodowymi. Średnia temperatura roczna wynosi około 8,5°C, co jest niemal równe średniej krajowej (8,4°C). Wyróżnia się natomiast łagodniejsze zimy, o czym świadczy niższa liczba dni mroźnych (25 wobec średniej krajowej 32) i bardzo mroźnych (0,5 w porównaniu do 2 dni w skali kraju). Również w lecie notuje się mniej dni upalnych (3 wobec średniej krajowej 7) i gorących (20 wobec 32), co wskazuje na umiarkowany charakter klimatu latem.

Podobnie jak w przypadku reszty kraju, kierunki wiatru uwarunkowane są przede wszystkim kierunkiem przemieszczania się mas powietrza – przeważają wiatry zachodnie, co dla obszaru opracowania potwierdzają m.in. dane ze stacji w Gdańsku czy Gdyni⁶. Pod względem prędkości wiatru obszar tożsamy jest z resztą regionu w rejonie Rozewia – występują tu średnie wartości na poziomie ok. 4 m/s – powyżej średniej krajowej.

⁶ Woś, A. (1999). Klimat Polski. Wydaw. Naukowe PWN.

Klimat lokalny

Topoklimat gminy kształtowany jest głównie przez morenowe wzgórza o łagodnym nachyleniu, które sprzyjają dobrej wentylacji i nasłonecznieniu. Odmienna sytuacja kształtuje się w granicach zagłębień bezodpływowych i dolinach erozyjnych – są one dość podatne na występowanie zastoisk chłodnego i wilgotnego powietrza. Również równiny torfowe, występujące w szczególności w części północno-wschodniej gminy, cechują się wysoką wilgotnością, słabym przewietrzaniem i większą podatnością na mgły.

3.1.9. Dziedzictwo kulturowe

- Na terenie gminy Pszczółki w rejestrze zabytków nieruchomości województwa pomorskiego znajduje się pięć obiektów. Są to: dom podcieniowy w Różynach – przykład tradycyjnego budownictwa wiejskiego z końca XIX wieku; kościół pw. św. Wawrzyńca w Różynach – niewielka świątynia nowożytna, będąca unikatowym przykładem lokalnej architektury sakralnej; wiatrak holenderski w Pszczółkach – zabytek techniki, świadectwo dawnej działalności przemysłowej na Żuławach; zespół pałacowo-parkowy w Żeliszawkach – relikw folkloru dokumentujący rozwój przetwórstwa rolno-spożywczego z przełomu XIX i XX wieku; oraz dom w Różynach – przykład tzw. „domu pomorskiego”, czyli murowanego budynku mieszkalnego charakterystycznego dla architektury przełomu XIX i XX stulecia.
- W Wojewódzkiej Ewidencji Zabytków znajduje się 141 obiektów, (w tym obiekty ujęte w rejestrze zabytków), z których większość to budynki mieszkalne.
- Zabytków nieruchomości ujętych w Gminnej Ewidencji Zabytków jest 165 (w tym obiekty ujęte w rejestrze zabytków oraz w Wojewódzkiej Ewidencji Zabytków).
- Na terenie gminy Pszczółki znajdują się dwa stanowiska archeologiczne wpisane do rejestru zabytków archeologicznych: osada z okresu wpływów rzymskich (nr rejestru C-90 z dnia 7 stycznia 1970 r.) oraz osada z wczesnego średniowiecza (nr rejestru C-442 z dnia 15 grudnia 1978 r.).
- Na terenie gminy Pszczółki zlokalizowano 166 zewidencjonowanych stanowisk archeologicznych, których karty ewidencji stanowią integralną część Gminnej Ewidencji Zabytków w gminie Pszczółki.

3.1.10. Audyt krajobrazowy

Audyt krajobrazowy to szczególne narzędzie zarządzania krajobrazem. Jego celem jest wyznaczenie krajobrazów priorytetowych, czyli takich, które są szczególnie cenne dla społeczeństwa ze względu na swoje wartości przyrodnicze, kulturowe, historyczne lub estetyczno-widokowe. Audyt krajobrazowy sporządzany jest dla obszaru całego województwa przy wykorzystaniu klasyfikacji i metodyki ustalonej w ramach Rozporządzenia Rady Ministrów w sprawie sporządzania audytów krajobrazowych z dnia 11 stycznia 2019 r. (Dz.U. z 2024 r. poz. 537). Dla ustalonych krajobrazów priorytetowych audyt krajobrazowy województwa pomorskiego zawiera rekomendacje i wnioski, które należy uwzględnić w dokumentach planistycznych. W Audycie krajobrazowym województwa pomorskiego przyjętym Uchwałą Nr 190/XVII/25 Sejmiku Województwa Pomorskiego z dnia 28 lipca 2025 roku w sprawie uchwalenia Audytu krajobrazowego województwa pomorskiego, gmina Pszczółki swym zasięgiem nie obejmuje żadnego krajobrazu priorytetowego.

3.1.11. Formy ochrony przyrody na podstawie ustawy z dnia 16 kwietnia 2004 r. o ochronie przyrody

W granicach gminy Pszczółki znajdują się jedynie następujące formy ochrony przyrody, w rozumieniu art. 6 ust. 1 ustawy z dnia 16 kwietnia 2004 r. o ochronie przyrody (t.j. Dz.U. z 2024 r. poz. 1478):

- Obszar Chronionego Krajobrazu Żuław Gdańskich;
- 3 pomniki przyrody.

Obszar Chronionego Krajobrazu Żuław Gdańskich – zajmuje łącznie powierzchnię 24 530,79 ha, a jego fragment znajduje się w północno-wschodniej części gminy. Utworzony został na podstawie Rozporządzenia Nr 5/94 z dnia 8 listopada 1994 r. w sprawie wyznaczenia obszarów chronionego krajobrazu, określenia granic parków krajobrazowych i wyznaczenia wokół nich otulin oraz wprowadzenia obowiązujących w nich zakazów i ograniczeń (Dz. Urz. z 1994 r. Nr 27, poz. 139). Obszar obejmuje tereny Żuław Gdańskich z wyjątkiem jego północno-zachodniego skraju, a jego największym walorem krajobrazowym jest m.in. rozbudowana sieć hydrologiczna, a także unikatowa powierzchnia tworzona przez namoty Wisły.

Aktualny status obszaru, a także obowiązujące w jego granicach zakazy i rekomendowane ustalenia w zakresie ochrony czynnej reguluje Uchwała nr 569/XLV/22 Sejmiku Województwa Pomorskiego z dnia 25 lipca 2022 r. w sprawie Obszaru Chronionego Krajobrazu Żuław Gdańskich (Dz. Urz. z 2022 r. poz. 3207). W §4 uchwały określono zakazy obowiązujące w granicach ww. obszaru (wyszczególnione potencjalnie istotne dla ustaleń planu ogólnego gminy Pszczółki):

2) realizacji przedsięwzięć mogących znacząco oddziaływać na środowisko w rozumieniu przepisów ustawy z dnia 3 października 2008 r. o udostępnianiu informacji o środowisku i jego ochronie, udziale społeczeństwa w ochronie środowiska oraz o ocenach oddziaływania na środowisko;

3) likwidowania i niszczenia zadrzewień:

a) śródpolnych - o charakterze pasmowym i obszarowym w formie kęp, pełniących funkcje powiązań ekologicznych, krajobrazowe oraz przeciwerozyjne,

b) przydrożnych,

c) nadwodnych, - jeżeli nie wynikają one z potrzeby ochrony przeciwpowodziowej i zapewnienia bezpieczeństwa ruchu drogowego lub wodnego lub budowy, odbudowy, utrzymania, remontów lub naprawy urządzeń wodnych;

4) wydobywania do celów gospodarczych skał, w tym torfu oraz skamieniałości, w tym kopalnych szczątków roślin i zwierząt, a także minerałów i bursztynu;

5) wykonywania prac ziemnych trwale zniekształcających rzeźbę terenu, z wyjątkiem prac związanych z zabezpieczeniem przeciwsztormowym, przeciwpowodziowym lub przeciwsuwiskowym lub utrzymaniem, budową, odbudową, naprawą lub remontem urządzeń wodnych;

6) dokonywania zmian stosunków wodnych, jeżeli służą innym celom niż ochrona przyrody lub zrównoważone wykorzystanie użytków rolnych i leśnych oraz racjonalna gospodarka wodna lub rybactwa;

7) likwidowania naturalnych zbiorników wodnych, starorzeczy i obszarów wodno-błotnych

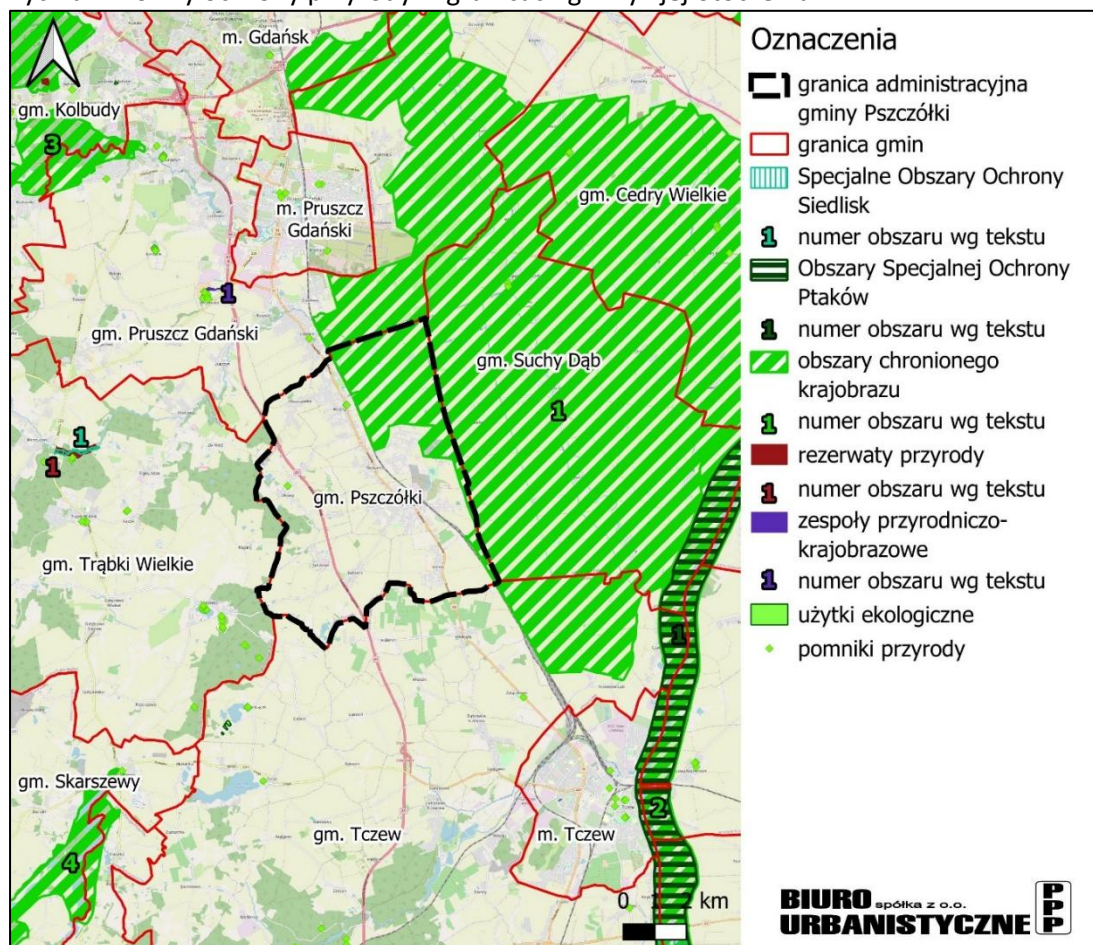
8) budowania nowych obiektów budowlanych w pasie szerokości 25 m od linii brzegowej rzeki Kłodawy.

Pomniki przyrody w granicach gminy stanowią trzy jednoobektowe drzewa, uznane za pomnik przyrody na podstawie Uchwały nr XXVII/164/20 Rady Gminy Pszczółki z dnia 27 sierpnia 2020 r.:

- kasztanowiec zwyczajny „Wawrzyniec” w Różnach,
- kasztanowiec zwyczajny „Laurencjusz” w Różnach,
- jesion wyniosły „Nadzieja” w miejscowości Ulkowy.

W sąsiedztwie gminy, w promieniu do 10 km, położone są **obszary objęte różnymi formami ochrony przyrody**, wyszczególnione na rycinie oraz w tabeli poniżej. Ponadto, w promieniu do 10 km od granic gminy zlokalizowane są również 3 użytki ekologiczne oraz 166 pomników przyrody.

Rycina 4. Formy ochrony przyrody w granicach gminy i jej otoczeniu



Źródło: Opracowanie własne na podstawie danych GUGiK, GDOŚ, na podkładzie Openstreetmap.

Tabela 4. Wykaz wielkopowierzchniowych form ochrony przyrody w granicach gminy oraz w najbliższym sąsiedztwie

Lp.*	Nazwa obszaru	Lokalizacja względem terenu gminy
Natura 2000 – Specjalne Obszary Ochrony Siedlisk		
1.	PLH220007 Dolina Kłodawy	5,4 km na zachód
Natura 2000 – Obszar Specjalnej Ochrony Ptaków		
1.	PLB040003 Dolina Dolnej Wisły	5,5 km na wschód
Obszary chronionego krajobrazu		
1.	Żuław Gdańskich	W granicach gminy
2.	Międzywala Wisły	5,4 km na wschód
3.	Doliny Raduni	8,6 km na północny zachód
4.	Doliny Wierzycy	6,8 km na południowy zachód
Rezerваты przyrody		
1.	Dolina Kłodawy wraz z otuliną	5,0 km na zachód
Zespoły przyrodniczo-krajobrazowe		
1.	Park Podworski w Wojanowie	3,9 km na północ

Źródło: Opracowanie własne na podstawie danych GUGiK, GDOŚ.

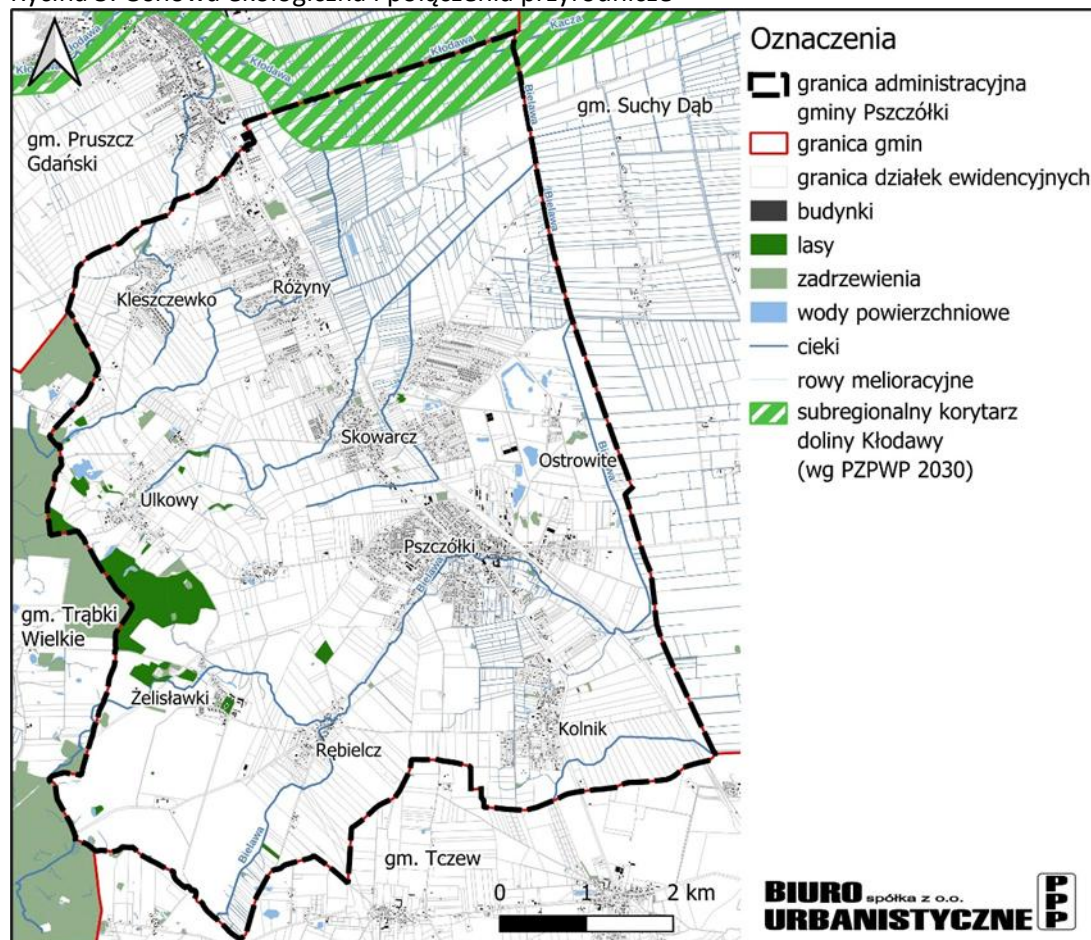
*Liczba porządkowa odpowiada numeracji na rycinie.

3.1.12. Powiązania przyrodnicze z otoczeniem, korytarze ekologiczne, osnowa ekologiczna

W ramach Planu Zagospodarowania Województwa Pomorskiego do roku 2030 opracowano sieć płatów i korytarzy ekologicznych, łączącą struktury przyrodnicze na terenie całego województwa. Na terenie gminy Pszczółki, wzdłuż jej północnej granicy przebiega fragment subregionalnego korytarza doliny Kłodawy. Zapewnia on powiązania m.in. z regionalnym korytarzem dolin Raduni i Motławy oraz ponadregionalnym – doliny Wisły. Jest to więc najcenniejszy pod względem powiązań ekologicznych obszar gminy, posiadający dodatkowo gęstą sieć melioracji wodnych.

Lokalna osnowa ekologiczna na terenie opracowania jest uboga i rozmieszczona fragmentarycznie. Jej przecięcia wynikają z rozmieszczenia zwartej zabudowy miejscowości oraz przeszkód infrastrukturalnych, jak drogi krajowe, powiatowe i gminne o dużym natężeniu ruchu. Na obszarze tym nie występują więc ciągłe powiązania ekologiczne w postaci lokalnych korytarzy ekologicznych. Obszar analiz nie wyróżnia się zwartymi połączaniami lasów, występują jedynie niewielkie tereny leśne, zlokalizowane w rejonie miejscowości Ulkowy i Żeliszawki. Na terenach gruntów rolnych wyróżnić można zadrzewienia i zakrzewienia śródpolne, stanowiące jedno z cenniejszych środowisk bioróżnorodności gminy. Przez obszary zabudowane przebiega też sieć cieków: Bielawa, Dopływ z Żeliszawek, Dopływ ze Skowarcz, Dopływ z Różyn, Kłodawa. Ze względu na dość zwartą formę zabudowę naturalne otoczenie cieków zostało zwężone do jego brzegów. Natomiast poza obszarami zabudowanymi na fragmentach brzegi cieków porośnięte są naturalną lub seminaturalną roślinnością, tworząc również specyficzne środowiska bioróżnorodności. W granicach gminy występują również zagłębienia terenu, często w formie oczek wodnych. Część z nich ma charakter bezodpływowy i tworzy podmokłe, torfowiskowe obszary, które są okresowo zalewane.

Rycina 5. Osnowa ekologiczna i połączenia przyrodnicze



Źródło: Opracowanie własne na podstawie PZPWP2030, danych GUGiK

3.1.13. Jakość powietrza atmosferycznego i klimat akustyczny – diagnoza stanu środowiska

Jakość powietrza atmosferycznego

Dopuszczalne stężenia zanieczyszczeń atmosferycznych reguluje Obwieszczenie Ministra Klimatu i Środowiska z dnia 24 sierpnia 2012 r. w sprawie poziomów niektórych substancji w powietrzu (t.j. Dz.U. 2021, poz. 845):

- NO₂ – dopuszczalny poziom średnioroczny – 40 µg/m³;
- SO₂ - dopuszczalny poziom średnioroczny – 20 µg/m³;
- Pył zawieszony PM10 (dla frakcji poniżej 10 µg wynosi) średnioroczny – 40 µg/m³;
- Benzo(a)piren – poziom docelowy substancji w powietrzu (uśredniony wynik roczny) – 1 ng/m³;
- Ozon - poziom docelowy substancji w powietrzu (dla okresu wegetacyjnego 1 V – 31 VII) – 18 000 µg/m³·h.

Zgodnie z Roczną oceną jakości powietrza w województwie pomorskim za rok 2024, obszar analiz należy do strefy pomorskiej. Wydzielono dla niej następujące klasy:

- klasa A, jeśli stężenia zanieczyszczeń nie przekraczają poziomu dopuszczalnego;
- klasa A1, jeżeli dotrzymany dostał został poziom dopuszczalny dla II fazy dla pyłu zawieszonego PM_{2,5};
- klasa C1, jeżeli nie został dotrzymany dostał poziom dopuszczalny dla II fazy dla pyłu zawieszonego PM_{2,5};
- klasa C, jeżeli stężenia zanieczyszczeń na terenie strefy przekraczają poziomy dopuszczalne;
- klasa D1, jeżeli poziom stężeń ozonu nie przekracza poziomu celu długoterminowego;
- klasa D2, jeżeli poziom stężeń ozonu przekracza poziom celu długoterminowego.

Klasyfikację strefy, z uwzględnieniem kryteriów określonych w celu ochrony zdrowia ludzi oraz roślin, przedstawiono poniżej:

Tabela 5. Klasyfikacja strefy pomorskiej ze względu na poszczególne zanieczyszczenia pod kątem ochrony zdrowia

Nazwa strefy	Klasy dla poszczególnych zanieczyszczeń w obszarze strefy											
	SO ₂	NO ₂	PM10	PM _{2,5}	Pb	C ₆ H ₆	CO	As	Cd	Ni	B(a)P	O ₃
pomorska	A	A	A	A1	A	A	A	A	A	A	A	A(D2)

Źródło: Roczna ocena jakości powietrza w województwie pomorskim – raport wojewódzki za rok 2024, Główny Inspektorat Ochrony Środowiska, Gdańsk 2025.

Tabela 6. Klasyfikacja strefy pomorskiej z uwzględnieniem parametrów kryterialnych określonych pod kątem ochrony roślin

Nazwa strefy	Klasy dla poszczególnych zanieczyszczeń w obszarze strefy		
	SO ₂	NO _x	O ₃
pomorska	A	A	A(D2)

Źródło: Roczna ocena jakości powietrza w województwie pomorskim – raport wojewódzki za rok 2024, Główny Inspektorat Ochrony Środowiska, Gdańsk 2025.

Po analizie danych odpowiednich dla strefy pomorskiej zauważyć można jedynie przekroczenie poziomu celu długoterminowego dla ozonu. W porównaniu z oceną z roku poprzedzającego zaobserwowano m.in. zmianę klasy dla benzo(a)pirenu – z klasy C na A. Warto jednak mieć na uwadze, iż dane te zostały zgeneralizowane dla obszaru całego województwa, a najbliższe stacje pomiarowe administrowane przez Główny Inspektorat Ochrony Środowiska zlokalizowane są na terenie Gdańska.

Zgodnie z założeniami do planu zaopatrzenia w ciepło, energię elektryczną i paliwa gazowe dla Gminy Pszczółki z 2019 r., dominującym sposobem ogrzewania w gminie są indywidualne źródła ciepła, oparte

głównie na paliwach stałych – węgłu i drewnie, w mniejszym stopniu na gazie ziemnym, oleju opałowym, gazie płynnym LPG i energii elektrycznej. Budynki mieszkalne, w przeważającej części jednorodzinne, nie są podłączone do systemów ciepłowniczych, a zaopatrzenie w ciepło odbywa się poprzez rozproszone kotłownie lokalne – często nieefektywne energetycznie. Zgodnie z raportem o stanie gminy Pszczółki za 2024 i 2023 rok, w ostatnich latach podejmowane są działania modernizacyjne i proekologiczne (m.in. w ramach programu „Czyste Powietrze” czy też „Ciepłe Mieszkanie”), w tym wymiana kotłów na gazowe, montaż pomp ciepła oraz termomodernizacja budynków użyteczności publicznej, jednakże ich skala jest nadal ograniczona względem skali problemu.

Klimat akustyczny

Hałas stanowi specyficzną formę uciążliwości decydującą, między innymi, o warunkach życia ludzi i funkcjonowania fauny oraz flory. Wpływ hałasu na środowisko przyrodnicze i społeczne zależy przede wszystkim od jego natężenia i częstotliwości. Źródła emisji hałasu do środowiska zawsze związane są ze skupiskami ludzi i prowadzona przez nich działalnością. Na terenie gminy głównym źródłem hałasu jest hałas komunikacyjny.

Zgodnie z art. 20 pkt 15 ustawy z dnia 21 marca 1985 r. o drogach publicznych (tj. Dz.U. z 2024 r. poz. 320 ze zm.) zarządca dróg zobowiązany jest do dokonywania okresowych pomiarów ruchu drogowego. W wykonaniu niniejszego przepisu Generalna Dyrekcja Dróg Krajowych i Autostrad oraz odpowiednie zarządy dróg wojewódzkich wykonują Generalny Pomiar Ruchu (cyklicznie, co 5 lat). W granicach opracowania przebiegają następujące odcinki dróg (dla których w tabeli poniżej zestawiono średni dobowy ruch pojazdów silnikowych):

- Autostrada A1;
- Droga krajowa nr 91.

Tabela 7. Średni dobowy ruch roczny pojazdów na odcinkach dróg krajowych

Numer drogi	Nazwa odcinka	Rok	Średni dobowy ruch roczny pojazdów silnikowych [poj./doba]
A1	W. RUSOCIN - W. STANISŁAWIE /DW224/	2015	26 951
		2020	32 614
DK 91	PRUSZCZ GD. /S6/ - TCZEW /UL. ARMII KRAJOWEJ/	2015	11 391
		2020	12 362

Źródło: opracowanie własne na podstawie wyników GPR za 2015 i 2020 r.

Zarówno w przypadku autostrady A1 jak i drogi krajowej nr 91 zwiększyło się natężenie ruchu pojazdów silnikowych w 2020 roku względem roku 2015. Dla DK 91 był to wzrost o zaledwie 9%, dla fragmentu autostrady zaobserwowano wzrost o aż 21%.

Hałas kolejowy

Na terenie gminy Pszczółki źródłem hałasu jest również kolej. Hałas krótkookresowy generowany jest przez trzy linie kolejowe, które mają prawie identyczny przebieg:

- nr 9 relacji Warszawa Wschodnia Osobowa – Gdańsk Główny, odcinki Tczew - Pszczółki oraz Pszczółki – Pruszcz Gdański;
- nr 260 relacji Zajązkowo Tczewskie – Pruszcz Gdański, odcinki Zajązkowo Tczewskie - Pszczółki oraz Pszczółki – Pruszcz Gdański;
- nr 265 relacji Zajązkowo Tczewskie – Pszczółki.

Tabela 8. Średni dobowy ruch roczny pojazdów na odcinkach linii kolejowych w 2024 r.

Numer linii	Nazwa odcinka	Średni dobowy ruch pociągów
9	Tczew – Pszczółki	176 pociągów (w tym 4 towarowe)
	Pszczółki – Pruszcz Gdański	223 pociągi (w tym 71 towarowych)
260	Zajączkowo Tczewskie – Pszczółki	57 pociągów (w tym 55 towarowych)
	Pszczółki – Pruszcz Gdański	65 pociągów (w tym 42 towarowe)
265	Zajączkowo Tczewskie – Pszczółki	49 pociągów (w tym 48 towarowych)

Źródło: opracowanie własne na podstawie danych PKP.

W ciągu doby przez gminę Pszczółki przejeżdża średnio 570 pociągów, z czego 220 to pociągi towarowe. Najwyższy poziom ruchu pociągów odnotowano na linii nr 9, w szczególności na odcinku Pszczółki – Pruszcz Gdański.

Wojewódzki Inspektor Ochrony Środowiska w Gdańsku w 2021 r. prowadził pomiary hałasu przy linii kolejowej nr 9, na odcinku Tczew-Pszczółki z punktem pomiarowym w miejscowości Miłobądz (w sąsiedniej gminie Tczew). Wyniki pomiarów były następujące:

- LAeqD – równoważny poziom hałasu dla pory dnia (godz. 6.00-22.00) w decybelach (dB) w punkcie pomiarowym wyniósł 70 dB, przy dopuszczalnej normie 61 dB więc zanotowano przekroczenie równe 9 dB.
- LAeqN – równoważny poziom hałasu dla pory nocy (godz. 22.00-6.00) w decybelach (dB) w punkcie pomiarowym wyniósł 63,5 dB, przy dopuszczalnej normie 56 dB więc zanotowano przekroczenie równe 7,5 dB.

Wzdłuż linii kolejowej nr 9 od km 236,90 do km 328,12 realizowane jest zadanie pn. „Ograniczenie oddziaływania akustycznego na środowisko odcinków linii kolejowej E-65 Warszawa-Gdynia zlokalizowanych w granicach województwa pomorskiego oraz przywrócenia środowiska do stanu właściwego”. Celem zadania jest ograniczenie uciążliwości akustycznych na ww. linii oraz ochronę przed hałasem istniejącej zabudowy, a jego zakres obejmuje budowę ekranów akustycznych i tłumików przyszynowych, a także modernizację niektórych istniejących ekranów akustycznych.

4. CHARAKTERYSTYKA USTALEŃ PROJEKTU PLANU OGÓLNEGO

Plan ogólny Gminy Pszczółki został sporządzony na podstawie przepisów ustawy z dnia 27 marca 2003 r. o planowaniu i zagospodarowaniu przestrzennym (Dz. U. z 2024 r. poz. 1130 ze zmianami), Rozporządzenia Ministra Rozwoju i Technologii z dnia 22 listopada 2024 r. zmieniającego rozporządzenie w sprawie projektu planu ogólnego gminy, dokumentowania prac planistycznych w zakresie tego planu oraz wydawania z niego wypisów i wyrysów (Dz. U. z 2024 r. poz. 1775) oraz Uchwały Nr XV/80/25 Rady Gminy Pszczółki z dnia 27 stycznia 2025 r. w sprawie przystąpienia do sporządzenia planu ogólnego Gminy Pszczółki.

Opracowanie planu ogólnego Gminy Pszczółki wynika z nowelizacji ustawy o planowaniu i zagospodarowaniu przestrzennym. Celem nowelizacji jest uproszczenie, ujednoczenie i przyspieszenie procedury planistycznej. Służyć ma temu wprowadzenie nowych narzędzi i instytucji w systemie planowania i zagospodarowania przestrzennego.

Plan ogólny zastąpi dotychczasowe obowiązujące Studium uwarunkowań i kierunków zagospodarowania przestrzennego gminy Pszczółki, które zostało przyjęte uchwałą nr XXIII/196/16 Rady Gminy Pszczółki z dnia 20 grudnia 2016 r.

Plan ogólny będzie aktem prawa miejscowego, którego ustalenia będą wiążące dla miejscowych planów zagospodarowania przestrzennego, jak również dla decyzji o warunkach zabudowy i zagospodarowania terenu.

4.1. Cele planu i zasadnicze rozwiązania przyjęte w planie ogólnym

Obszar planu ogólnego gminy Pszczółki dzieli się w sposób rozłączny na strefy planistyczne. Są to wydzielenia, poszczególnych wyróżniających się w przestrzeni miasta obszarów, dla których ustala się katalog dopuszczonych przeznaczeń terenu. Uszczegółowienie przeznaczenia następuje w innym dokumencie planistycznym tj. miejscowym planie zagospodarowania przestrzennego.

W planie ogólnym gminy Pszczółki do ustalenia stref planistycznych kluczowe było obowiązujące Studium uwarunkowań i kierunków zagospodarowania przestrzennego gminy Pszczółki oraz miejscowe plany obowiązujące na terenie gminy. Plan ogólny ma na celu zapewnienie zrównoważonego rozwoju gminy i harmonijnego zagospodarowania jej przestrzeni.

Każda ze stref ma swój podstawowy profil funkcjonalny oraz może mieć dodatkowy profil funkcjonalny, określający sposobu zagospodarowania poszczególnych terenów zgodny z Rozporządzeniem w sprawie planu ogólnego.

W planie ogólnym Gminy Pszczółki wyznaczono następujące strefy planistyczne:

- a) SW – strefy wielofunkcyjne z zabudową mieszkaniową wielorodzinną, o numerach od 1SW do 21SW;
- b) SJ – strefy wielofunkcyjne z zabudową mieszkaniową jednorodzinną, o numerach od 1SJ do 154SJ;
- c) SZ – strefy wielofunkcyjne z zabudową zagrodową, o numerach od 1SZ do 57SZ;
- d) SU – strefy usługowe, o numerach od 1SU do 51SU;
- e) SH – strefa handlu wielkopowierzchniowego, o numerze 1SH;
- f) SP – strefy gospodarcze, o numerach od 1SP do 19SP;
- g) SI – strefy infrastrukturalne, o numerach od 1SI do 25SI;
- h) SN – strefy zieleni i rekreacji, o numerach od 1SN do 40SN;
- i) SC – strefy cmentarzy, o numerach od 1SC do 3SC;
- j) SR – strefy produkcji rolniczej, o numerach od 1SR do 27SR;
- k) SO – strefy otwarte, o numerach od 1SO do 52SO;
- l) SK – strefy komunikacyjnej, o numerach od 1SK do 7SK.

Dla każdej strefy planistycznej określono profil podstawowy i profil dodatkowy, jak również minimalny udział powierzchni biologicznie czynnej (z wyłączeniem stref SO i SK).

- a) **SW** – strefa wielofunkcyjna z zabudową mieszkaniową wielorodzinną
 - ✓ Profil podstawowy: teren zabudowy mieszkaniowej wielorodzinnej, teren usług, teren komunikacji, teren zieleni urządzonej, teren ogrodów działkowych, teren infrastruktury technicznej,
 - ✓ Profil dodatkowy: teren zabudowy mieszkaniowej jednorodzinnej, teren zieleni naturalnej, teren wód.
- b) **SJ** – strefa wielofunkcyjna z zabudową mieszkaniową jednorodzinną,
 - ✓ Profil podstawowy: teren zabudowy mieszkaniowej jednorodzinnej, teren usług, teren komunikacji, teren zieleni urządzonej, teren ogrodów działkowych, teren infrastruktury technicznej
 - ✓ Ustalone profile dodatkowe dla niektórych stref: teren zieleni naturalnej, teren lasu, teren wód;
- c) **SZ** – strefa wielofunkcyjna z zabudową zagrodową
 - ✓ Profil podstawowy: teren zabudowy zagrodowej, teren produkcji w gospodarstwach rolnych, teren akwakultury i obsługi rybactwa, teren komunikacji, teren zieleni urządzonej, teren ogrodów działkowych, teren infrastruktury technicznej.

- ✓ Ustalone profile dodatkowe dla niektórych stref: teren wielkotowarowej produkcji rolnej, teren rolnictwa z zakazem zabudowy, teren usług, teren zieleni naturalnej, teren lasu, teren wód;
- d) **SU** – strefa usługowa
- ✓ Profil podstawowy: teren usług, teren komunikacji, teren zieleni urządzonej, teren ogrodów działkowych, teren infrastruktury technicznej.
 - ✓ Ustalone profile dodatkowe dla niektórych stref: teren składów i magazynów, teren zieleni naturalnej, teren wód, teren lasu;
- e) **SH** – strefa handlu wielkopowierzchniowego
- ✓ Profil podstawowy: teren handlu wielkopowierzchniowego, teren komunikacji, teren zieleni urządzonej, teren ogrodów działkowych, teren infrastruktury technicznej.
 - ✓ Ustalone profile dodatkowe strefy: teren usług, teren składów i magazynów.
- f) **SP** – strefy gospodarcze,
- ✓ Profil podstawowy: teren produkcji, teren komunikacji, teren zieleni urządzonej, teren ogrodów działkowych, teren infrastruktury technicznej.
 - ✓ Profil dodatkowy: teren usług, teren zieleni naturalnej, teren lasu, teren wód.
- g) **SR** – strefa produkcji rolniczej
- ✓ Profil podstawowy: teren produkcji w gospodarstwach rolnych, teren wielkotowarowej produkcji rolnej, teren akwakultury i obsługi rybactwa, teren komunikacji, teren ogrodów działkowych, teren infrastruktury technicznej,
 - ✓ Ustalone profile dodatkowe dla niektórych stref: teren rolnictwa z zakazem zabudowy, teren zieleni urządzonej, teren zieleni naturalnej;
- h) **SI** – strefa infrastrukturalna
- ✓ Profil podstawowy: teren infrastruktury technicznej, teren komunikacji, teren ogrodów działkowych.
 - ✓ Ustalone profile dodatkowe dla niektórych stref: teren usług, teren produkcji, teren zieleni naturalnej, teren wód.
- i) **SN** – strefa zieleni i rekreacji
- ✓ Profil podstawowy: teren zieleni urządzonej, teren plaży, teren wód, teren ogrodów działkowych, teren komunikacji, teren infrastruktury technicznej,
 - ✓ Ustalone profile dodatkowe dla niektórych stref: teren usług sportu i rekreacji, teren usług kultury i rozrywki, teren usług handlu detalicznego, teren usług gastronomii, teren usług nauki, teren usług edukacji, teren usług zdrowia i pomocy społecznej, teren zieleni naturalnej, teren lasu;
- j) **SC** – strefa cmentarzy
- ✓ Profil podstawowy: teren cmentarza, teren komunikacji, teren zieleni urządzonej, teren ogrodów działkowych, teren infrastruktury technicznej,
 - ✓ Ustalony profil dodatkowy dla niektórych stref: teren usług kultu religijnego;
- k) **SO** – strefa otwarta

- ✓ Profil podstawowy: teren rolnictwa z zakazem zabudowy, teren lasu, teren zieleni naturalnej, teren wód, teren komunikacji, teren ogrodów działkowych, teren infrastruktury technicznej.
- ✓ Ustalony profil dodatkowy dla niektórych stref: teren zieleni urządzonej, teren elektrowni słonecznej.
- l) **SK** – strefa komunikacji
- ✓ Profil podstawowy: teren autostrady, teren drogi ekspresowej, teren drogi głównej ruchu przyspieszonego, teren drogi głównej, teren komunikacji kolejowej i szynowej, teren komunikacji kolei linowej, teren komunikacji wodnej, teren komunikacji lotniczej, teren obsługi komunikacji, teren ogrodów działkowych, teren infrastruktury technicznej;
- ✓ Ustalone profile dodatkowe dla niektórych stref: teren drogi zbiorczej, teren usług handlu detalicznego, teren usług gastronomii, teren usług turystyki, teren zieleni urządzonej, teren lasu, teren zieleni naturalnej, teren wód.

Dla każdej ze stref, z wyjątkiem strefy komunikacji i strefy otwartej określono wartości minimalnego udziału powierzchni biologicznie czynnej, nie mniejsze niż wynika to z przepisów zawartych w Rozporządzeniu w sprawie POG w Załącznik nr 1 oraz w §2 ust. 3. Ustalają one, że minimalny udział powierzchni biologicznie czynnej nie może być mniejszy dla poszczególnych stref niż procent wymieniony w tabeli poniżej.

Tab.7. Minimalny udział powierzchni biologicznie czynnej

SYMBOL LITEROWY	NAZWA STREFY PLANISTYCZNEJ	MIN. UDZIAŁ POW. BIOLOGICZNIE CZYNNEJ
SW	strefa wielofunkcyjna z zabudową mieszkaniową wielorodzinną	30%
SJ	strefa wielofunkcyjna z zabudową mieszkaniową jednorodziną	30%
SZ	strefa wielofunkcyjna z zabudową zagrodową	30%
SU	strefa usługowa	30%
SH	strefa handlu wielkopowierzchniowego	30%
SP	strefa gospodarcza	20%
SR	strefa produkcji rolniczej	30%
SI	strefa infrastrukturalna	20%
SN	strefa zieleni i rekreacji	50%
SC	strefa cmentarzy	30%
SO	strefa otwarta	-
SK	strefa komunikacyjna	-

Jednak w przypadku, gdy obszar strefy planistycznej jest objęty obowiązującymi planami miejscowymi, w strefie tej można określić wartość minimalnego udziału powierzchni biologicznie czynnej niższą niż wynika to z załącznika nr 1 do rozporządzenia, jednak nie niższą niż najwyższa wartość wskaźnika opisującego minimalny udział powierzchni biologicznie czynnej dla terenów wyznaczonych w obowiązujących planach miejscowych, obejmujących obszar strefy.

Dla stref planistycznych SW, SJ, SU, SH, SP oraz SR wymienionych w lit. od a) do e) wyznaczono również obowiązkowo wartości:

- maksymalnej nadziemnej intensywności zabudowy,
- maksymalnej wysokości zabudowy,
- maksymalnego udziału powierzchni zabudowy.

Odnawialne źródła energii

Biorąc pod uwagę zapisy Ustawy z dnia z dnia 20 lutego 2015 r. o odnawialnych źródłach energii (t.j. Dz. U. 2024 r. poz. 1361 ze zm.) oraz wiedzę ekspercką wyznaczono następujące kryteria lokalizacji urządzeń wytwarzających energię z wykorzystaniem energii słonecznej o mocy zainstalowanej przekraczającej 1000 kW na terenie gminy Pszczółki:

- zakaz lokalizacji w granicach form ochrony przyrody oraz osnowy ekologicznej gminy,
- zakaz lokalizacji w strefach bezpieczeństwa rurociągów naftowych i gazociągów,
- zakaz lokalizacji na terenach lasów,
- zakaz lokalizacji na terenach gruntów klas chronionych I-III,
- ograniczenie lokalizacji na terenach wód powierzchniowych, zbiorowisk szuwarowych, bagiennych i podmokłościach,
- ograniczenie lokalizacji w strefach ochrony konserwatorskiej zgodnie z pisami do rejestru zabytków, stref ochrony konserwatorskiej układów ruralistycznych wsi, zespołów podworskich oraz zabytkowych cmentarzy,
- ograniczenie lokalizacji w odległości 200 m od planowanej i istniejącej zabudowy mieszkaniowej,
- lokalizacja urządzeń głównie na terenach położonych wzdłuż autostrady A1 i ograniczenie rozdrobnienia terenów przeznaczonych pod lokalizację urządzeń wytwarzających energię z promieniowania słonecznego, w celu zachowania ciągłości struktury przestrzennej gruntów rolnych oraz ochrony mniejszych kompleksów gruntów podlegających ochronie,
- tam, gdzie to możliwe uwzględnienie przebiegu granic działek ewidencyjnych lub użytków gruntowych.

W planie ogólnym, w strefach 1SO, 2SO, 3SO, 6SO, 8SO, 9SO, dopuszczono lokalizację elektrowni słonecznej – urządzeń wytwarzających energię z odnawialnych źródeł. Strefa ta położona jest poza chronionym obszarem gruntów rolnych oraz poza zasięgiem gruntów zmeliorowanych.

Obszar uzupełnienia zabudowy (OUZ)

W planie ogólnym wyznaczono obszar uzupełnienia zabudowy uwzględniając:

- lokalne uwarunkowania w tym inwentaryzację zagospodarowania i obszary szczególnego zagrożenia powodzią,
- politykę przestrzenną gminy w tym miejscowe plany zagospodarowania przestrzennego,
- wydane decyzje o warunkach zabudowy,
- granice działek ewidencyjnych.

Obszary uzupełnienia zabudowy wyznaczone w planie ogólnym gminy Pszczółki odzwierciedlają założenia przyjęte w modelu funkcjonalno-przestrzennym gminy, zgodnie z obowiązującą Strategią. Tak wyznaczone obszary zapobiegają rozpraszaniu się zabudowy oraz ukierunkowują dalsze procesy suburbanizacyjne w zakresie zwartego zagospodarowania istniejących miejscowości.

Łączna powierzchnia wyznaczonego obszaru wynosi **1 993 341,72 m²**.

Plan ogólny wyznacza obszary uzupełnienia zabudowy w poszczególnych strefach na terenie których możliwe będzie wydawanie decyzji o warunkach zabudowy.

Obszar zabudowy śródmiejskiej

Gmina Pszczółki jest gminą wiejską, w której nie występuje zwarta zabudowa o charakterze śródmiejskim, w związku z czym nie wyznaczono obszaru zabudowy śródmiejskiej.

Zaspokojenie zapotrzebowania na nową zabudowę mieszkaniową w POG

Na potrzeby planu ogólnego gminy Pszczółki wykonano analizę zapotrzebowania na nową zabudowę mieszkaniową zgodnie z zapisami Rozporządzenia Ministra Rozwoju i Technologii z dnia 22 listopada 2024 r. zmieniające rozporządzenie w sprawie projektu planu ogólnego gminy, dokumentowania prac planistycznych w zakresie tego planu oraz wydawania z niego wypisów i wyrysów (Dz. U. z 2024 r. poz. 1775) oraz najnowsze dane udostępniane przez Główny Urząd Statystyczny.

Zapotrzebowanie na nową zabudowę mieszkaniową w gminie Pszczółki do 2044 roku wynosi ZAP = 5 045 osób. Łącznie na obszarach, gdzie obowiązują miejscowe plany i na obszarach uzupełnienia zabudowy chłonność terenów niezabudowanych kształtuje się na poziomie 13 320 mieszkańców co stanowi aż 264% ZAP. W gminie Pszczółki pojawia się problem nadwyżki przy zaspokojeniu zapotrzebowania na nową zabudowę mieszkaniową do 2044 roku w wysokości co najmniej 134% wielkości ZAP, to jest o 6 760 mieszkańców.

WNIOSEK:

Zgodnie z przepisem art. 13d ustawy z dnia 27 marca 2003 r. o planowaniu i zagospodarowaniu przestrzennym (Dz.U. z 2024 poz. 1130 ze zm.) w gminie Pszczółki możliwe jest wyznaczenie stref planistycznych SW, SJ, SZ jedynie na obszarach, gdzie w obecnie obowiązujących mpzp planowana jest zabudowa o funkcji mieszkaniowej oraz na obszarach uzupełnienia zabudowy (OUZ).

5. ANALIZA I OCENA PRZEWIDYWANYCH ZNACZĄCYCH ODDZIAŁYWAŃ NA ŚRODOWISKO I ZABYTKI, ZWIĄZANE Z REALIZACJĄ USTALEŃ PROJEKTU PLANU OGÓLNEGO

Ustalenia przyjęte w planie ogólnym gminy Pszczółki są zgodne z polityką przestrzenną prowadzoną na szczeblu wojewódzkim, a ta z krajową polityką przestrzenną. Wzajemne powiązanie tych dokumentów zapewnia spójne i całościowe kształtowanie przestrzeni.

Wyznaczone strefy planistyczne w planie ogólnym gminy Pszczółki dostosowane są do specyfiki tego obszaru. Podział gminy na wspomniane strefy został oparty na istniejącej strukturze funkcjonalno-przestrzennej, kierunkach rozwoju określonych w aktualnym Studium uwarunkowań i kierunków zagospodarowania przestrzennego gminy Pszczółki oraz obowiązujących miejscowych planach zagospodarowania przestrzennego, z uwzględnieniem walorów krajobrazowych, wymogów ładu przestrzennego i ochrony środowiska. Ustalenia planu ogólnego gminy Pszczółki mają na celu kształtowanie środowiska zgodnie z zasadą zrównoważonego rozwoju.

Na analizowanym obszarze możliwości rozwoju zabudowy są zdeterminowane przez warunki geologiczne, stosunki wodne, w tym również występowanie zagrożeń powodziowych, spadki terenu i morfodynamikę oraz stosunki biotopoklimatyczne, którymi są uwarunkowania fizjograficzne. Drugą podstawową grupę uwarunkowań tworzą właściwości ekologiczne terenu, czyli rola poszczególnych ekosystemów w funkcjonowaniu środowiska na poziomie lokalnym lub regionalnym.

Na obszarze, którego dotyczy analiza stanu środowiska, istniejące zagospodarowanie terenu, w dużej mierze przekształcone jest już przez działalność człowieka. Tereny te obejmują obszary zabudowane oraz zagospodarowane. Obowiązujące miejscowe plany zagospodarowania przestrzennego obejmują znaczną część zurbanizowanego obszaru gminy.

Niezagospodarowane tereny rolne, lasy, pastwiska oraz kompleksy łąk, w szczególności położone w dolinach cieków wodnych, zostaną w większości zachowane jako obszary o charakterze przyrodniczym i krajobrazowym.

Obszary wskazane w planie ogólnym dla ewentualnej możliwości lokowania urządzeń wytwarzających odnawialne źródła energii (jedna strefa uwzględniająca teren elektrowni słonecznej) znajdują się poza siedliskami cennymi przyrodniczo, gruntami rolnymi klas III, korytarzami ekologicznymi i terenami objętymi formami ochrony przyrody, nie przewiduje się wpływu planowanego zagospodarowania na tereny przyrodniczo chronione.

Wprowadzenie minimalnej wartości powierzchni biologicznie czynnej pozostawi możliwość przepuszczalności gleb oraz możliwość odprowadzania wód opadowych do wód gruntowych. Zachowanie terenów zieleni, lasów, gruntów rolnych, łąk, wód na obszarze gminy Pszczółki jako strefy otwartej wolnej od zabudowy będzie oddziaływać pozytywnie pod względem przyrodniczym.

Otwarta przestrzeń bez zabudowy sprzyja zachowaniu naturalnych ekosystemów, co ma korzystny wpływ na zdrowie ludzi oraz dobrostan fauny i flory. W ten sposób można również uniknąć degradacji terenów, ochronić zasoby wodne oraz zachować tereny uprawne wysokiej jakości. Zachowanie obszarów zieleni (w szczególności w kontekście udziału powierzchni biologicznie czynnej na strefach dopuszczających zabudowę) jest kluczowe dla harmonijnego rozwoju lokalnej społeczności i stanowi ważny krok w kierunku zrównoważonego rozwoju.

Nie przewiduje się, by w ramach realizacji niniejszego projektu planu doszło do znaczących zmian w środowisku.

5.1. Skutki realizacji zapisów projektu planu ogólnego na powierzchnię ziemi

Na obszarze gminy Pszczółki, w wyniku ustaleń projektu planu ogólnego, warunki podłoża nie powinny ulec znaczącym zmianom, co wynika z relatywnie niewielkiej powierzchni przeznaczonej pod nową zabudowę oraz planowanego zainwestowania terenów zgodnie z istniejącymi planami miejscowymi. W miejscach przewidzianych pod nowe budynki, elementy infrastruktury technicznej oraz dojazdu nastąpi uszczelnienie powierzchni, co spowoduje ograniczenie obszarów biologicznie czynnych.

Dotychczasowe zagospodarowanie przestrzenne gminy Pszczółki w znacznym stopniu pozostaje zgodne z warunkami środowiskowymi.

Na terenie gminy Pszczółki użytki rolne klasy III stanowią około 57% całkowitej powierzchni gruntów rolnych.

Większość tych terenów została objęta strefą SO – strefą otwartą oraz strefą SR – strefą produkcji rolniczej o niskiej intensywności zabudowy związanej z rolnictwem, co zapewnia ochronę gleb o najwyższej przydatności produkcyjnej i ogranicza przeznaczenie ich na cele nierolnicze. Na wybranych obszarach, w nawiązaniu do istniejącej zabudowy, wyznaczono strefę SJ – wielofunkcyjną z zabudową mieszkaniową jednorodziną oraz SZ – wielofunkcyjną z zabudową zagrodową, stanowiące uzupełnienie istniejącej struktury osadniczej.

Jako kontynuację dotychczasowych funkcji wydzielono również niewielkie strefy SU – usługowe. Ponadto, zgodnie z kierunkami określonymi w *Studium uwarunkowań i kierunków zagospodarowania przestrzennego gminy*, w południowej części gminy, na części gruntów rolnych klasy III, przewidziano rozwój funkcji produkcyjnych w ramach stref SP – gospodarczych.

Lasy w granicach gminy zajmują zaledwie ok. 2,7% powierzchni gminy, największy kompleks leśny zlokalizowany jest w rejonie Ulkowy i Żelistawek.

W planie ogólnym obszary leśne zostały objęte przede wszystkim strefą SO – strefą otwartą, której głównym celem jest ochrona ciągłości ekosystemów leśnych oraz utrzymanie ich funkcji przyrodniczych.

Niewielkie fragmenty lasów znajdują się również w rejonie Ulkowy w granicach strefy usługowej, gdzie w profilu dodatkowym wskazano teren zieleni naturalnej, teren lasu, co gwarantuje zachowanie istniejącego zalesienia. Sieć urządzeń melioracyjnych oraz gruntów zmeliorowanych na obszarze gminy skoncentrowana jest przede wszystkim w jej północno-wschodniej części, gdzie panują warunki największego uwilgotnienia (Żuławy Gdańskie). W mniejszym zakresie występują one na pozostałych terenach, najgęściej na południe od miejscowości Pszczółki. Główne osie sieci melioracyjnej stanowią przede wszystkim większe, naturalne ciekі takie jak: Kłodawa, Bielawa, Dopływ z Różyn, Dopływ ze Skowarcza i Dopływ z Żeliszawek.

W Planie ogólnym gminy Pszczółki tereny gruntów zmeliorowanych w większości znajdują się w strefie SO – strefie otwartej, która nie przewiduje możliwości lokalizacji zabudowy, co sprzyja prawidłowemu funkcjonowaniu systemów melioracyjnych. Część tych terenów znajduje się również w strefie SR – strefie produkcji rolniczej, gdzie dopuszcza się jedynie zabudowę związaną z prowadzeniem działalności rolniczej. Ograniczenie intensywnej zabudowy pozwala na zachowanie funkcji rolniczych oraz nie prowadzi do pogorszenia stosunków wodnych.

Na wybranych terenach zmeliorowanych, w miejscach o istniejących powiązaniach funkcjonalnych i przestrzennych, wskazano strefy SJ – strefy wielofunkcyjne z zabudową mieszkaniową jednorodzinną oraz strefy SZ – strefy wielofunkcyjne z zabudową zagrodową, jednak wyłącznie w formie uzupełnienia istniejącej zabudowy, bez możliwości ekspansji na obszary dotychczas niezurbanizowane.

Dodatkowo, jako kontynuację i niewielkie powiększenie terenów zabudowanych, wyznaczono strefy SU – strefy usługowe, które umożliwiają rozwój lokalnych usług w powiązaniu z istniejącymi strukturami osadniczymi.

Zgodnie z ustaleniami Studium uwarunkowań i kierunków zagospodarowania przestrzennego gminy, w południowej części gminy wyznaczono także strefy SP – strefy gospodarcze, przeznaczone pod działalność produkcyjną oraz usługowo-przemysłową.

Na terenach gruntów klas I-III nie dopuszczono lokalizacji urządzeń wytwarzających energię z wykorzystaniem energii słonecznej.

Nie przewiduje się występowania ponadnormatywnego negatywnego oddziaływania na powierzchnię ziemi w efekcie realizacji polityki przestrzennej zgodnie z ustaleniami planu ogólnego gminy Pszczółki. Do istotnych i wielkopowierzchniowych przekształceń dojdzie jedynie w południowej części gminy, gdzie wyznaczono strefy gospodarcze (SP), zgodnie z polityką przestrzenną przyjętą w obowiązującym Studium.

5.2. Wpływ realizacji zapisów projektu planu ogólnego na wody powierzchniowe i podziemne

Ustalenia w planie ogólnym nie zawierają konkretnych zasad dotyczących ochrony wód podziemnych i powierzchniowych. Jednak poprzez wyznaczenie odpowiednich stref, dostosowanych do istniejących warunków hydrograficznych plan zapewnia ochronę zasobów wód powierzchniowych, jak i podziemnych. Woda przeznaczona do spożycia przez ludzi na terenie gminy Pszczółki pobierana jest z ujęć wody na terenie gminy, dla których wyznaczono strefy SI – strefa infrastrukturalna.

Dla zbiorników GZWP nr 111 i 112 występujących w północnej części gminy nie zostały wyznaczone strefy ochronne zbiorników wód śródlądowych. W granicach obecnych GZWP w przeważającej części wyznaczono strefy SO – strefy otwarte.

W północno-wschodniej części w granicach GZWP nr 111 obszaru opracowania wyznaczono natomiast strefy dopuszczające zabudowę, oparte głównie na ustaleniach obowiązujących miejscowych planów zagospodarowania przestrzennego lub zlokalizowane w ramach obszarów uzupełnień zabudowy.

Sieć głównych cieków (Bielawa, Dopływ z Żeliszawek, Dopływ ze Skowarcza, Dopływ z Różyn), zachowująca w wielu miejscach naturalny lub seminaturalny charakter, została w planie ogólnym kontynuowana i – w miarę możliwości – powiązana ze strefami otwartymi oraz terenami zieleni i rekreacji (SN i SO).

Uzupełnienie całego układu wód powierzchniowych stanowi rozwinięty system melioracji (w szczególności w północno-wschodniej części gminy), oraz liczne oczka wodne i zbiorniki zlokalizowane w okolicy miejscowości Ostrowite (związane z eksploatacją złóż piasku i żwiru) i Ulkowy. W obszarze gminy Pszczółki nie występują zbiorniki wód powierzchniowych.

Szczegółowe ustalenia sposobu odprowadzania ścieków bytowych, komunalnych i przemysłowych powinny znaleźć się w zapisach miejscowych planów zagospodarowania przestrzennego oraz decyzjach ustalających warunki zabudowy w taki sposób, aby zapewnić ochronę gruntów przed zanieczyszczeniem. Nie przewiduje się występowania ponadnormatywnego negatywnego oddziaływania na środowisko wodne w efekcie realizacji ustaleń projektu planu ogólnego gminy Pszczółki.

5.3. Wpływ realizacji zapisów projektu planu ogólnego na obszary występowania złóż kopalin

W granicach gminy znajduje się 12 udokumentowanych złóż kopalin (piasków i żwirów, kredy oraz torfów), które obecnie nie są eksploatowane; w przypadku pięciu z nich eksploatację zaniechano.

Na terenie gminy nie występują kompleksy podziemnego składowania dwutlenku węgla i podziemne bezzbiornikowe magazyny substancji.

Z uwagi na to, iż złoża te nie są eksploatowane, dla większości z nich wyznaczono strefy SP – strefa gospodarcza oraz SU – strefa usługowa (co odpowiada aktualnemu użytkowaniu terenu w granicach złoża lub jego sąsiedztwie). Tereny te wynikają również z ustaleń obowiązujących miejscowych planów zagospodarowania przestrzennego. Dla złóż Różyny, Różyny III oraz dla złoża Skowarcz-Pszczółki wyznaczono strefę SO – otwartą ze względu na ich lokalizację w granicach OCHK. Ponadto fragment złoża kredy „Skowarcz-Pszczółki” znajduje się w strefie SI – strefa infrastrukturalna, ze względu na istniejące zagospodarowanie.

Nie przewiduje się, aby realizacja projektu planu ogólnego mogła oddziaływać na obszary występowania złóż kopalin.

5.4. Wpływ realizacji zapisów projektu planu ogólnego na zagrożenia ruchami masowymi oraz na zagrożenia powodzią

Na terenie gminy Pszczółki nie znajdują się zarejestrowane osuwiska.

W granicach gminy Pszczółki tereny zagrożenia powodzią występują przede wszystkim w północno-wschodniej części gminy, gdzie znajdują się rozległe pola i łąki oraz liczne rowy i mniejsze ciek, a także w nieco mniejszym zakresie wzdłuż doliny Bielawy, przy wschodniej granicy oraz w okolicach miejscowości Pszczółki.

W Planie ogólnym gminy Pszczółki obszary szczególnego zagrożenia powodzią zostały ujęte z priorytetem zachowania ich funkcji przyrodniczych oraz ograniczenia nowej zabudowy. Na tych terenach wyznaczono przede wszystkim strefy **SO** – strefy otwarte oraz strefy **SN** – strefy zieleni i rekreacji, co zapewnia utrzymanie ich zdolności retencyjnych i ochronę naturalnych form ukształtowania terenu.

Strefy dopuszczające lokalizację zabudowy w granicach obszarów szczególnego zagrożenia powodzią obejmują wyłącznie tereny zabudowy istniejącej, zlokalizowane w Pszczółkach wzdłuż rzeki Bielawy. Dla tych terenów przyjęto wskaźniki zabudowy zgodne ze stanem istniejącym, co uniemożliwia rozbudowę czy lokalizację nowej zabudowy. Rozwiązanie to pozwala na zachowanie ciągłości funkcjonowania terenów zabudowanych, przy jednoczesnym wykluczeniu ekspansji inwestycyjnej w strefach szczególnego ryzyka powodziowego.

Nie przewiduje się, aby realizacja projektu planu ogólnego mogła w jakikolwiek sposób oddziaływać na powyższe zagadnienia.

5.5. Wpływ realizacji zapisów projektu planu ogólnego na faunę i florę oraz na różnorodność biologiczną

Obszar gminy Pszczółki charakteryzuje się przeciętną wartością przyrodniczą, wynikającą głównie z obecności terenów rolniczych – z dużym udziałem zadrzewień i zakrzewień śródpolnych oraz znaczną powierzchnią gruntów chronionych. W północno-wschodniej części gminy występują tereny łąkowe, silnie zmeliorowane. Siedliskami flory i fauny są również niewielkie kompleksy leśne położone w zachodniej części gminy. W projekcie planu wszystkie te tereny zachowują dotychczasowe przeznaczenie leśne.

Jedynym, niewielkim w skali całej gminy oddziaływaniem bezpośrednim, lokalnym, może być zubożenie lub zlikwidowanie istniejącej roślinności w miejscach powstania nowych obiektów na terenach dotychczas niezabudowanych. Dotyczy to stref wyznaczonych poza istniejącą zabudową oraz poza zasięgiem obowiązujących miejscowych planów zagospodarowania przestrzennego. Przekształcenia obserwować należy przede wszystkim w granicach obszarów uzupełnień zabudowy – wystąpią one jednak bezpośrednio na terenach przyległych do istniejącej zabudowy. Ponadnormatywne przekształcenia obserwować będzie można również w południowej części gminy, gdzie wyznaczono dość rozległe strefy gospodarcze (SP), zgodnie z polityką przestrzenną gminy przyjętą w obowiązującym Studium.

Kluczowym elementem ochrony środowiska w gminie jest zachowanie ciągłości ekologicznej poprzez wyznaczenie stref otwartych (SO), oraz stref zieleni i rekreacji (SN) obejmujących m.in. tereny rolne, leśne, obszary zieleni naturalnej oraz wody powierzchniowe. Strefy te pełnią istotną funkcję w utrzymaniu spójności lokalnych ekosystemów – umożliwiają migrację gatunków, przeciwdziałają fragmentacji siedlisk oraz ograniczają negatywne skutki rozpraszania zabudowy i urbanizacji.

Realizacja projektu planu ogólnego nie wpłynie w sposób znaczący na faunę, florę czy różnorodność biologiczną.

5.6. Wpływ realizacji zapisów projektu planu ogólnego na warunki klimatu lokalnego

Nie przewiduje się, aby realizacja zapisów projektu planu ogólnego wpłynęła na warunki klimatu lokalnego.

5.7. Skutki realizacji zapisów projektu planu ogólnego na obszary chronione oraz na obszar Natura 2000 oraz integralność tego obszaru

W granicach gminy Pszczółki znajdują się następujące formy ochrony przyrody, w rozumieniu art. 6 ust. 1 ustawy z dnia 16 kwietnia 2004 r. o ochronie przyrody (t.j. Dz.U. z 2024 r. poz. 1478):

- Obszar Chronionego Krajobrazu Żuław Gdańskich;
- 3 pomniki przyrody.

Pozostałe formy przyrody w sąsiedztwie obszaru gminy znajdują się w znacznej odległości (ponad 4 km).

Obszary objęte ochroną przyrody włączono przede wszystkim do stref SO – stref otwartych. Rozwiązanie to pozostaje w zgodzie z zaleceniami zawartymi w opracowaniu ekofizjograficznym oraz służy zachowaniu spójności systemu przyrodniczego gminy.

W ramach ustaleń planistycznych wyznaczono ponadto następujące strefy funkcjonalne:

- **SP** – obejmującą tereny poeksploatacyjne złóż piasków i żwirów „Skowarcz” i „Skowarcz I”,
- **SW, SJ, SZ** – dla obszarów istniejącej zabudowy mieszkaniowej,
- **SI** – dla istniejących terenów infrastruktury technicznej,
- **SR** – dla terenów produkcji rolnej, wynikające z potrzeb rozwojowych lokalnego rolnictwa oraz zgodności z polityką przestrzenną gminy.

Użytkowanie zasobów przyrodniczych na terenie gminy utrzymuje się na umiarkowanym poziomie. Zastosowane rozwiązania planistyczne zapewniają właściwe warunki dla ochrony najcenniejszych elementów środowiska przyrodniczego, w tym obszarów położonych w granicach Żuław Gdańskich.

Nie przewiduję się, aby realizacja zapisów projektu planu ogólnego miała negatywnie oddziaływać na prawne formy ochrony przyrody, ustanowione na mocy Ustawy o ochronie przyrody z 16 kwietnia 2004 r. (t.j. Dz.U. 2024 poz. 1478) oraz na obszary Natura 2000, a także ich integralność.

5.8. Wpływ realizacji zapisów projektu planu ogólnego na walory krajobrazowe, dziedzictwo kulturowe i zabytki oraz dobra kultury współczesnej

Na terenie gminy Pszczółki nie występują obiekty ani obszary wpisane na Listę Skarbów Dziedzictwa, uznane za pomnik historii lub stanowiące park kulturowy.

Na terenie gminy Pszczółki w rejestrze zabytków nieruchomości województwa pomorskiego znajduje się 5 obiektów. Są to: dom podcieniowy w Różynach – przykład tradycyjnego budownictwa wiejskiego z końca XIX wieku; kościół pw. św. Wawrzyńca w Różynach – niewielka świątynia nowożytna, będąca unikatowym przykładem lokalnej architektury sakralnej; wiatrak holenderski w Pszczółkach – zabytek techniki, świadectwo dawnej działalności przemysłowej na Żuławach; zespół pałacowo–parkowy w Żeliszawkach – relikw folkwarku dokumentujący rozwój przetwórstwa rolno-spożywczego z przełomu XIX i XX wieku; oraz dom w Różynach – przykład tzw. „domu pomorskiego”, czyli murowanego budynku mieszkalnego charakterystycznego dla architektury przełomu XIX i XX stulecia.

W Wojewódzkiej Ewidencji Zabytków znajduje się 141 obiektów, (w tym obiekty ujęte w rejestrze zabytków), z których większość to budynki mieszkalne. Natomiast zabytków nieruchomości ujętych w Gminnej Ewidencji Zabytków jest 165 (w tym obiekty ujęte w rejestrze zabytków oraz w Wojewódzkiej Ewidencji Zabytków).

Na terenie gminy Pszczółki znajdują się dwa stanowiska archeologiczne wpisane do rejestru zabytków archeologicznych: osada z okresu wpływów rzymskich (nr rejestru C-90 z dnia 7 stycznia 1970 r.) oraz osada z wczesnego średniowiecza (nr rejestru C-442 z dnia 15 grudnia 1978 r.).

Ustalenia planu ogólnego umożliwiają dalszą ochronę zabytków znajdujących się na terenie gminy Pszczółki.

Audyt krajobrazowy województwa pomorskiego został przyjęty przez Sejmik Województwa Pomorskiego Uchwałą Nr 190/XVII/25 z dnia 28 lipca 2025 r. Jest to szczególne narzędzie zarządzania krajobrazem, którego celem jest wyznaczenie krajobrazów priorytetowych, czyli takich, które są szczególnie cenne dla społeczeństwa ze względu na swoje wartości przyrodnicze, kulturowe, historyczne lub estetyczno-widokowe. Audyt krajobrazowy na terenie gminy Pszczółki, ani w jej najbliższym sąsiedztwie nie wyznacza krajobrazów priorytetowych.

Projekt planu ogólnego nie zawiera ustaleń w zakresie ochrony i kształtowania krajobrazu. Zasady ochrony środowiska, przyrody i krajobrazu oraz zasady kształtowania krajobrazu stanowią ustalenia miejscowego planu zagospodarowania przestrzennego.

W planie ogólnym gminy Pszczółki wyznaczono strefy planistyczne dostosowane do specyfiki tego obszaru. Podział gminy na wspomniane strefy został oparty na istniejącej strukturze funkcjonalno-przestrzennej, kierunkach rozwoju określonych w aktualnym Studium uwarunkowań i kierunków zagospodarowania przestrzennego gminy Pszczółki oraz obowiązujących miejscowych planach zagospodarowania przestrzennego, z uwzględnieniem walorów krajobrazowych.

Nie przewiduję się istotnych negatywnych oddziaływań na krajobraz wynikających z ustaleń projektu planu ogólnego.

W związku z powyższym nie przewiduje się występowania skutków realizacji zapisów projektu planu ogólnego na walory krajobrazowe, dziedzictwo kulturowe i zabytki oraz dobra kultury współczesnej.

5.9. Przewidywane transgraniczne oddziaływanie na środowisko skutków zapisów projektu planu ogólnego

Nie przewiduje się możliwości wystąpienia transgranicznych oddziaływań na środowisko w wyniku zapisów projektu planu ogólnego.

5.10. Wpływ realizacji zapisów projektu planu ogólnego na zdrowie ludzi

Przewidywane jest niewielkie zwiększenie rozmiarów emisji zanieczyszczeń oraz warunków klimatu akustycznego, wiążące się z funkcjonowaniem nowych obszarów zabudowy. Stan czystości powietrza może nieznacznie się pogorszyć w stosunku do stanu istniejącego. Zmiany te nie powinny spowodować pogorszenia warunków życia mieszkańców.

Realizacja projektu planu ogólnego nie wpłynie w sposób negatywny na zdrowie ludzi.

6. SPOSOBY ZAPOBIEGANIA, OGRANICZANIA LUB KOMPENSACJI PRZYRODNICZEJ NEGATYWNYCH ODDZIAŁYWAŃ NA ŚRODOWISKO, W TYM NA OBSZAR NATURA 2000, ORAZ INTEGRALNOŚĆ TEGO OBSZARU WYNIKAJĄCYCH Z REALIZACJI PLANU OGÓLNEGO

Zapisy projektu planu ogólnego ustalają działania i zasady zagospodarowania mające na celu zminimalizowanie niekorzystnych skutków jego realizacji, ochronę, zachowanie walorów i zasobów środowiska przyrodniczego i krajobrazu, jak również kształtowanie odpowiednich warunków życia mieszkańców. Dla zapewnienia prawidłowego funkcjonowania środowiska przyrodniczego i utrzymania zróżnicowania biotycznego oraz dla kształtowania prawidłowych, ekologicznych warunków życia.

Projekt planu ogólnego gminy Pszczółki w zakresie ochrony przyrody, walorów krajobrazowych i dziedzictwa kulturowego jest zgodny z obowiązującymi przepisami odrębnymi i w sposób wystarczający zapewniają zachowanie i ochronę tych walorów obszaru gminy. Dotyczy to zarówno obiektów, które są obecnie objęte różnymi formami ochrony jak i obiektów cennych z punktu widzenia zachowania przyrody, walorów krajobrazowych oraz dziedzictwa kulturowego, które nie są objęte formalnie ochroną.

Projekt planu ogólnego gminy Pszczółki realizuje zasadę zrównoważonego rozwoju obejmującą zarówno środowisko przyrodnicze jak i elementy społeczno-gospodarcze.

Poniżej zaproponowano środki łagodzące zapobiegające niekorzystnemu oddziaływaniu na poszczególne elementy środowiska (do realizacji m.in. w oparciu o przepisy na poziomie miejscowych planów zagospodarowania przestrzennego):

- w celu ochrony powietrza:

- preferowanie budownictwa energooszczędnego,
- wyeliminowanie stosowania paliw stałych w paleniskach indywidualnych;

- w celu ochrony powierzchni ziemi:

- zabezpieczanie urodzajnej warstwy gleby podczas prac budowlanych;

- w celu ochrony wód powierzchniowych i podziemnych

- retencjonowanie wód opadowych do celów gospodarczych (oczka wodne, zbiorniki wodne),
- ograniczenie możliwości formowania spływów powierzchniowych bezpośrednio do wód powierzchniowych;

- w celu ochrony przed hałasem

- modernizacja dróg, naprawa nawierzchni;

- w celu zachowania różnorodności biologicznej

- zachowanie większej powierzchni biologicznie czynnej pokrytej roślinnością na terenach przeznaczonych pod zabudowę,
- wprowadzanie pasów zadrzewień i zakrzewień przez tereny zabudowy, jako potencjalne miejsca lęgowe ptaków;

- w celu ochrony zdrowia i życia zwierząt:

- zachowanie terenów zieleni, dolesianie gruntów i dodatkowe obsadzenia wzdłuż cieków i w obniżeniach dolinnych, co buduje i uzupełnia sieć ekologiczną (korytarze ekologiczne), umożliwiając zwierzętom swobodne migracje;
- w miejscowych planach zagospodarowania przestrzennego a także w procedurze wydawania decyzji o warunkach zabudowy i zagospodarowania terenu lub lokalizacji inwestycji celu publicznego należy uwzględnić wskazane w projekcie planu ogólnego elementy osnowy ekologicznej gminy na terenach przewidzianych do zabudowy, w szczególności:
 - zachowanie ciągłości przestrzennej terenów biologicznie czynnych,
 - a także wskazania co do zasad wprowadzania ogrodzeń na tych terenach w taki sposób by zachować możliwości migracji zwierząt.

Ustalenia projektu planu ogólnego nie spowodują pogorszenia stanu siedlisk przyrodniczych ani siedlisk gatunków roślin i zwierząt, a także nie wpłyną negatywnie na obszary Natura 2000 ani ich integralność.

7. ROZWIĄZANIA ALTERNATYWNE DO ROZWIĄZAŃ ZAWARTYCH W PROJEKCIE PLANU OGÓLNEGO

Plan ogólny zastąpi dotychczasowe obowiązujące Studium uwarunkowań i kierunków zagospodarowania przestrzennego gminy Pszczółki. Plan ogólny będzie aktem prawa miejscowego, którego ustalenia będą wiążące dla miejscowych planów zagospodarowania przestrzennego, jak również dla decyzji o warunkach zabudowy i zagospodarowania terenu.

W planie ogólnym gminy Pszczółki do wyznaczenia stref planistycznych kluczowe było obowiązujące Studium uwarunkowań i kierunków zagospodarowania przestrzennego gminy Pszczółki oraz miejscowe plany obowiązujące na terenie gminy. Proponowany w projekcie planu ogólnego układ stref planistycznych został zaprojektowany w taki sposób, aby zminimalizować potencjalne negatywne oddziaływania na środowisko.

Na etapie opracowywania projektu dokumentu przeanalizowano możliwe alternatywy, uwzględniając również zgłoszone wnioski dotyczące zmian w zagospodarowaniu przestrzennym gminy. Ostatecznie uznano, że przedstawione rozwiązanie jest najbardziej optymalne.

8. PROPOZYCJE DOTYCZĄCE PRZEWIDYWANYCH METOD ANALIZY SKUTKÓW REALIZACJI POSTANOWIEŃ PROJEKTU PLANU OGÓLNEGO ORAZ CZĘSTOTLIWOŚCI JEJ PRZEPROWADZANIA

Na terenie gminy Pszczółki za najistotniejsze z punktu widzenia ochrony środowiska, należy uznać monitorowanie w zakresie:

- Jakość wód powierzchniowych podziemnych – corocznie, w sąsiedztwie ujęć wody;
- Stan gleb i użytkowanie gruntów rolnych – co 5 lat;
- Jakość powietrza atmosferycznego i klimat akustyczny – corocznie, szczególnie na obszarach narażonych na ponadnormatywne poziomy hałasu;
- Powierzchnia terenów biologicznie czynnych oraz zadrzewień, w szczególności w zakresie zgodności z ustaleniami planów – co 5 lat;
- Stan obszarów chronionych i korytarzy ekologicznych – co 5 lat;

9. STRESZCZENIE W JĘZYKU NIESPECJALISTYCZNYM

Przedmiotem niniejszego opracowania jest prognoza oddziaływania na środowisko projektu planu ogólnego Gminy Pszczółki.

Podstawa prawna

Podstawą sporządzenia planu ogólnego jest Uchwała Nr XV/80/25 Rady Gminy Pszczółki z dnia 27 stycznia 2025 r. w sprawie przystąpienia do sporządzenia planu ogólnego Gminy Pszczółki.

Podstawę prawną wykonania prognozy oddziaływania na środowisko projektu przedmiotowego planu ogólnego stanowi art. 46 oraz art. 51 ustawy z dnia 03 października 2008 r. o udostępnianiu informacji o środowisku i jego ochronie, udziale społeczeństwa w ochronie środowiska oraz o ocenach oddziaływania na środowisko (t.j. Dz.U. z 2024 r., poz. 1112).

Cel opracowania

Niniejsza prognoza w myśl wyżej przywołanego art. 46 stanowi jeden z etapów przeprowadzenia strategicznej oceny oddziaływania na środowisko.

W planie ogólnym gminy Pszczółki do wyznaczenia stref planistycznych kluczowe było obowiązujące Studium uwarunkowań i kierunków zagospodarowania przestrzennego gminy Pszczółki oraz miejscowe plany obowiązujące na terenie gminy, z uwzględnieniem walorów krajobrazowych, wymogów ładu przestrzennego i ochrony środowiska. Ustalenia planu ogólnego gminy Pszczółki mają na celu kształtowanie środowiska zgodnie z zasadą zrównoważonego rozwoju.

Strefy planistyczne w planie ogólnym

Plan ogólny zastąpi dotychczasowe obowiązujące Studium uwarunkowań i kierunków zagospodarowania przestrzennego gminy Pszczółki, które zostało przyjęte uchwałą nr XXIII/196/16 Rady Gminy Pszczółki z dnia 20 grudnia 2016 r. Plan ogólny będzie aktem prawa miejscowego, którego ustalenia będą wiążące dla miejscowych planów zagospodarowania przestrzennego, jak również dla decyzji o warunkach zabudowy i zagospodarowania terenu.

W planie ogólnym Gminy Pszczółki wyznaczono następujące strefy planistyczne:

- a) SW – strefy wielofunkcyjne z zabudową mieszkaniową wielorodzinną,
- b) SJ – strefy wielofunkcyjne z zabudową mieszkaniową jednorodzinną,
- c) SZ – strefy wielofunkcyjne z zabudową zagrodową,
- d) SU – strefy usługowe,
- e) SH – strefa handlu wielkopowierzchniowego,
- f) SP – strefy gospodarcze,
- g) SR – strefy produkcji rolniczej,
- h) SI – strefy infrastrukturalne,
- i) SN – strefy zieleni i rekreacji,
- j) SC – strefy cmentarzy,
- k) SO – strefy otwarte,
- l) SK – strefy komunikacji.

Każda ze stref ma swój podstawowy profil funkcjonalny oraz może mieć dodatkowy profil funkcjonalny, określający sposób zagospodarowania poszczególnych terenów zgodny z Rozporządzeniem w sprawie planu ogólnego.

Dla każdej ze stref, z wyjątkiem strefy komunikacji i strefy otwartej określono wartości minimalnego udziału powierzchni biologicznie czynnej, nie mniejsze niż wynika to z przepisów zawartych w Rozporządzeniu w sprawie POG w Załącznik nr 1 oraz w §2 ust. 3.

Plan ogólny wyznacza dodatkowo obszary uzupełnienia zabudowy w poszczególnych strefach – na terenie których możliwe będzie wydawanie decyzji o warunkach zabudowy dla zabudowy mieszkaniowej.

Charakterystyka obszaru gminy Pszczółki, uwarunkowania i zagrożenia środowiskowe

Gmina Pszczółki to gmina wiejska w południowej części powiatu gdańskiego (woj. pomorskie), położona na styku Żuław, Kociewia i Kaszub, w pobliżu Gdańska (23 km) i Tczewa (10 km).

Gmina zajmuje powierzchnię 5 015 ha, z czego zdecydowaną większość – aż 84% – stanowią tereny użytkowane rolniczo. Lasy i zadrzewienia obejmują jedynie 0,02% powierzchni, natomiast pozostałe

grunty to tereny związane głównie z zabudową mieszkaniową, usługową, przemysłową oraz infrastrukturą komunikacyjną. Gmina Pszczółki pełni funkcję zaplecza mieszkalnego i rolniczo-przemysłowego dla obszaru metropolitalnego. Na jej terenie działają zarówno mniejsze gospodarstwa, jak i większe jednostki wyspecjalizowane w produkcji towarowej.

Zgodnie z prognozą demograficzną Głównego Urzędu Statystycznego, gmina Pszczółki znajduje się w fazie systematycznego wzrostu liczby ludności. Jednym z kluczowych czynników sprzyjających tym zjawiskom jest dostępność infrastruktury transportowej – przez teren gminy przebiegają główne ciągi komunikacyjne o znaczeniu krajowym i międzynarodowym: droga krajowa nr 91, autostrada A1 oraz linia kolejowa nr 9 na trasie Warszawa-Gdańsk. Wpisuje to gminę w szerszy układ transportowy aglomeracji trójmiejskiej, łączący region z portami morskimi i zapleczem południowym.

Krajobraz gminy Pszczółki charakteryzuje się wyjątkowym zróżnicowaniem fizjonomiczno-przyrodniczym i bogactwem kulturowym, będącym wynikiem położenia na styku trzech mezoregionów: Pojezierza Kaszubskiego, Pojezierza Starogardzkiego oraz Żuław Wiślanych. Rzeźba terenu ukazuje harmonijne przejście od falistych wysoczyzn morenowych w zachodniej części gminy po płaskie równiny aluwialne w jej wschodnich rejonach, gdzie miejscami wysokości spadają poniżej poziomu morza. Urozmaicone formy morfologiczne – moreny, doliny rzeczne i zagłębienia bezodpływowe – współtworzą krajobraz o wysokich walorach estetycznych i przyrodniczych, sprzyjający różnorodności siedlisk. Mimo dominacji terenów rolniczych, gmina zachowała liczne obszary o cennych wartościach ekologicznych, w tym murawy napiaskowe, łąki wilgotne i niewielkie kompleksy leśne z grądami, łągami i olsami, stanowiące ostoję lokalnej bioróżnorodności. Krajobraz kulturowy Pszczółek stanowi zapis wielowiekowej historii pogranicza Kociewia i Żuław, kształtowanej przez osadnictwo cysterskie, wpływy niemieckie, flandryjskie i polskie.

Na terenie gminy Pszczółki nie znajdują się zarejestrowane osuwiska.

Na terenie gminy Pszczółki wyznaczone są udokumentowane złoża kopalin, brak jest obszarów bądź terenów górniczych. Żadne ze złóż nie stanowi złóż strategicznego.

Struktura hydrograficzna gminy Pszczółki opiera się głównie na rzece Bielawie, która przepływa przez jej południową część i wzdłuż wschodniej granicy, stanowiąc główny ciek wodny regionu. Do Bielawy uchodzą mniejsze dopływy, m.in. ze Skowarcza, Różyn oraz Żeliszewek, które odprowadzają wody z różnych części gminy, tworząc system hydrograficzny gminy.

W granicach gminy Pszczółki tereny zagrożenia powodzią występują przede wszystkim w północno-wschodniej części gminy, gdzie znajdują się rozległe pola i łąki oraz liczne rowy i mniejsze cieki, a także w nieco mniejszym zakresie wzdłuż doliny Bielawy, przy wschodniej granicy oraz w okolicach miejscowości Pszczółki.

Na obszarze Gminy Pszczółki znajdują się obiekty i obszary wpisane do rejestru zabytków nieruchomych województwa pomorskiego, obiekty znajdujące się w Wojewódzkiej Ewidencji Zabytków oraz stanowiska archeologiczne.

W granicach gminy Pszczółki znajdują się następujące formy ochrony przyrody:

- Obszar Chronionego Krajobrazu Żuław Gdańskich;
- 3 pomniki przyrody.

System osnowy ekologicznej gminy Pszczółki składa się z:

- Składowych ponadlokalnych: subregionalnego korytarza doliny Kłodawy, który łączy się m.in. z regionalnym korytarzem dolin Raduni i Motławy oraz ponadregionalnym – doliny Wisły.
- Składowych lokalnych: niewielkich terenów leśnych, zadrzewień i zakrzewień śródpolnych, sieci głównych cieków, często porośniętych roślinnością naturalną lub seminaturalną, zagłębień terenu, torfowisk, zbiorników wodnych.

Na obszarze objętym analizą miejscowo występuje zjawisko tzw. niskiej emisji. Jej źródłem są przede wszystkim indywidualne paleniska domowe oraz lokalne kotłownie, które stanowią główne źródło ciepła na obszarze analiz oraz jego sąsiedztwie.

Źródłem zanieczyszczeń powietrza na obszarze analiz jest również emisja komunikacyjna. Przez obszar gminy przebiega droga autostrada A1, droga krajowa nr 91, a także drogi o znaczeniu lokalnym.

Na terenie gminy Pszczółki głównym źródłem hałasu drogowego jest autostrada A1, droga krajowa nr 91 oraz linia kolejowa nr 9, 265 i 260. W mniejszym stopniu za hałas odpowiadają drogi powiatowe, drogi gminne i drogi wewnętrzne.

Podsumowanie

Przyjęte rozwiązania funkcjonalno-przestrzenne w planie ogólnym uwzględniają uwarunkowania jak i walory krajobrazowe, wymogi ładu przestrzennego, dziedzictwa kulturowego i ochrony środowiska.

Na obszarze, którego dotyczy analiza stanu środowiska, istniejące zagospodarowanie terenu, w dużej mierze przekształcone jest już przez działalność człowieka. Tereny te obejmują obszary zabudowane oraz zagospodarowane. Nie przewiduje się, by w ramach realizacji niniejszego projektu doszło do znaczących zmian w środowisku. Obowiązujące miejscowe plany zagospodarowania przestrzennego obejmują znaczną część zurbanizowanego obszaru gminy.

W Planie ogólnym gminy Pszczółki obszary szczególnego zagrożenia powodzią zostały ujęte z priorytetem zachowania ich funkcji przyrodniczych oraz ograniczenia nowej zabudowy. Na tych terenach wyznaczono przede wszystkim strefy SO – strefy otwarte oraz strefy SN – strefy zieleni i rekreacji, co zapewnia utrzymanie ich zdolności retencyjnych i ochronę naturalnych form ukształtowania terenu.

Wprowadzenie minimalnej wartości powierzchni biologicznie czynnej przyczyni się do zachowania przepuszczalności gleb oraz umożliwi infiltrację wód opadowych do wód gruntowych. Utrzymanie terenów zielonych, lasów, łąk na terenie gminy Pszczółki jako stref otwartych, zieleni i rekreacji, wolnych od zabudowy, będzie oddziaływać korzystnie na stan środowiska przyrodniczego oraz lokalny mikroklimat. W Planie ogólnym gminy Pszczółki tereny gruntów zmeliorowanych w większości znajdują się w strefie SO – strefie otwartej, która nie przewiduje możliwości lokalizacji zabudowy, co sprzyja prawidłowemu funkcjonowaniu systemów melioracyjnych. Część tych terenów znajduje się również w strefie SR – strefie produkcji rolniczej, gdzie dopuszcza się jedynie zabudowę związaną z prowadzeniem działalności rolniczej. Ograniczenie intensywnej zabudowy pozwala na zachowanie funkcji rolniczych oraz nie prowadzi do pogorszenia stosunków wodnych.

Otwarta przestrzeń bez zabudowy sprzyja zachowaniu naturalnych ekosystemów, co ma korzystny wpływ na zdrowie ludzi oraz dobrostan fauny i flory. Zachowanie obszarów zielonych jest kluczowe dla harmonijnego rozwoju lokalnej społeczności i stanowi ważny krok w kierunku zrównoważonego rozwoju. Podsumowując realizacja projektu planu ogólnego, będącego przedmiotem niniejszej oceny nie spowoduje istotnego przekształcenia komponentów środowiska przyrodniczego i jego funkcjonowania. Prognozowane skutki realizacji planu pozostaną bez wpływu na obiekty chronione na podstawie przepisów ochrony środowiska i przyrody w tym na obszary Natura 2000 i nie spowodują niekorzystnego oddziaływania na funkcjonowanie powiązań przyrodniczych z obszarami chronionymi położonymi w szerszym sąsiedztwie.