

Tomasz Połajdowicz - Usługi Inżynierskie projektowanie, nadzory, kierowanie robotami branży sanitarnej 83-022 Suchy Dąb, Koźliny 64A tel: 669949977 mail: projekty.tczew@op.pl	Sieć wodociągowa z przyłączami, sieć kanalizacji sanitarnej z przyłączami w Różnach	Maj 2019
--	--	-----------------

PROJEKT BUDOWLANY

Nazwa inwestycji: **SIEĆ WODOCIĄGOWA Z PRZYŁĄCZAMI,
SIEĆ KANALIZACJI SANITARNEJ Z PRZYŁĄCZAMI**

Lokalizacja inwestycji: **OBRĘB RÓŻYNY 0005
DZ. NR 211, 220/77
JEDN. EWIDENCYJNA 220406_2 PSZCZÓŁKI**

Inwestor: **GMINA PSZCZÓŁKI
UL. POMORSKA 18
83-032 PSZCZÓŁKI**

Kategoria obiektu **XXVI**

Specjalność	Zakres	Imię i nazwisko	Nr upr.	Data	Podpis
Instalacyjna w zakresie sieci, instalacji i urządzeń cieplnych, wentylacyjnych, gazowych, wodociągowych i kanalizac. – projektowanie bez ograniczeń	Projektował	Tomasz Połajdowicz	POM/0046/ POOS/09	05.2019	
Instalacyjna w zakresie sieci, instalacji i urządzeń cieplnych, wentylacyjnych, gazowych, wodociągowych i kanalizac. – projektowanie bez ograniczeń	Sprawdził	Patryk Pietrzak	WAM/0046/ POOS/11	05.2019	

Maj 2019

Tomasz Połajdowicz - Usługi Inżynierskie projektowanie,nadzory,kierowanie robotami branży sanitarnej 83-022 Suchy Dąb, Koźliny 64A tel: 669949977 mail: projekty.tczew@op.pl	Sieć wodociągowa z przyłączami, sieć kanalizacji sanitarnej z przyłączami w Różynach	Maj 2019
--	---	-----------------

Spis zawartości:

- strona tytułowa;
- część opisowa projektu;
- zaświadczenie projektanta, sprawdzającego o posiadanych uprawnieniach i przynależności do Pomorskiej Izby Inżynierów Budownictwa;
- oświadczenie projektanta i sprawdzającego;
- BIOZ;
- załączniki
- część rysunkowa:
 - S01 Zagospodarowanie terenu
 - S02 Profil podłużny sieci kanalizacji sanitarnej
 - S03 Profil podłużny przyłączy kanalizacji sanitarnej
 - S04 Profil podłużny sieci wody
 - S05 Profil podłużny przyłączy wody

<p>Tomasz Połajdowicz - Usługi Inżynierskie projektowanie, nadzory, kierowanie robotami branży sanitarnej 83-022 Suchy Dąb, Kożliny 64A tel: 669949977 mail: projekty.tczew@op.pl</p>	<p>Sieć wodociągowa z przyłączami, sieć kanalizacji sanitarnej z przyłączami w Różynach</p>	<p>Maj 2019</p>
---	--	------------------------

1.0 Podstawa opracowania.

Przedmiotowy projekt został wykonany w oparciu o:

- rozporządzenie Ministra Infrastruktury w sprawie szczegółowego zakresu i formy projektu budowlanego /Dz.u. z 2003r., nr 120, poz. 1133/;
- mapa do celów projektowych skala 1:500;
- ustalenia z Inwestorem;
- aktualne przepisy i normy.

2.0 Zakres opracowania.

Niniejszy projekt obejmuje swoim zakresem projekt budowlany sieci wodociągowej 90PE wraz z przyłączami 40PE i sieci kanalizacji sanitarnej grawitacyjnej 200PCV z przyłączami 160PCV w miejscowości Różyna.

Długość sieci wodociągowej – 75,9 m

Długość sieci kanalizacji sanitarnej – 66,2 m

3.0 Zagospodarowanie terenu.

Projekt obejmuje zagospodarowanie terenu siecią wodociągową i siecią kanalizacji sanitarnej z przyłączami.

Trasa projektowanych sieci i przyłączy prowadzi w dz. nr 211, 220/77 będących własnością Gminy Pszczółki.

Projektowane sieci będą biegły pod jezdnią ziemną i utwardzoną, poboczem, w terenie zielonym.

Na trasie projektowanych sieci występują skrzyżowania z istniejącymi sieciami wody, kanalizacji sanitarnej, telekomunikacyjnymi i energetycznymi.

Teren jest lekko nachylony i niezadrzewiony. na trasie projektowanej sieci brak przeszkód stałych. Brak obiektów wymagających rozbiórki. Inwestycja nie wymaga wycinki istniejących drzew.

4.0 Zakres oddziaływania inwestycji – informacja o obszarze oddziaływania

Analiza przedmiotu opracowania

- oddziaływanie projektowanej sieci wod-kan w zakresie funkcji i wymagań związanych z użytkowaniem obiektu, takich jak przepisy pożarowe, sanitarne itd.

Analiza warunków formalno-prawnych

- analiza pod kątem wyznaczenia w otoczeniu projektowanych sieci wod-kan do terenu, na który obiekt oddziałuje wprowadzając ograniczenia w jego zagospodarowaniu w szczególności pod względem: miejsc postojowych, miejsc gromadzenia odpadów, usytuowania studni, zbiorników bezodpływowych na nieczystości ciekłe, zieleni i urządzeń rekreacyjnych, oświetlenia i nasłonecznienia, bezpieczeństwa pożarowego.

Wyznaczone otoczenie obiektu

Ze względu na charakter inwestycji teren w „otoczeniu obiektu” objęty analizą wyznacza się jako działki nr 211, 220/77.

Tabela analizy

W poniższej tabeli przedstawiono akty prawne przeanalizowane pod względem sposobu oddziaływania inwestycji na wyznaczony teren w założonym „otoczeniu obiektu” i wynikających z tego ewentualnych ograniczeń w zagospodarowaniu tego terenu:

Tomasz Połajdowicz - Usługi Inżynierskie projektowanie,nadzory,kierowanie robotami branży sanitarnej 83-022 Suchy Dąb, Koźliny 64A tel: 669949977 mail: projekty.tczew@op.pl	Sieć wodociągowa z przyłączami, sieć kanalizacji sanitarnej z przyłączami w Różynach	Maj 2019
--	---	-----------------

	ZAKRES USTAW OBJĘTYCH ANALIZĄ	PRZEWIDYWANE ODDZIAŁYWANIE
1	Ustawa z dnia 7 lipca 1994r. – Prawo budowlane (tekst jednolity z 2013r. – Dz. U. poz.1409, z późn. zm.)	BRAK
ANALIZA WZGLĘDEM:	W szczególności: zastosowanie znajduje: art. 5 ust. 1 – należy badać, czy projektowany obiekt nie doprowadzi do ograniczenia pobliskich terenów w zakresie zapewnienia im wskazanych w tym przepisie wymagań ogólnych.	
MOŻLIWY SPOSOBU ODDZIAŁYWANIA:	Brak oddziaływania wprowadzającego ograniczenia w zagospodarowaniu terenu „w otoczeniu obiektu”.	
2	2) Rozporządzenie Ministra Infrastruktury z dnia 12 kwietnia 2002r. w sprawie warunków technicznych, jakim powinny odpowiadać budynki i ich usytuowanie (Dz. U. Nr 75, poz.690, z późn. zm.)	BRAK
ANALIZA WZGLĘDEM:	W szczególności: pod względem możliwości wprowadzenia ograniczenia w zagospodarowaniu z powodu: miejsc postojowych, miejsc gromadzenia odpadów, usytuowania studni, zbiorników bezodpływowych na nieczystości ciekłe, zieleni i urządzeń rekreacyjnych, oświetlenia i nasłonecznienia, bezpieczeństwa pożarowego, przysłaniania i zacieniania.	
MOŻLIWY SPOSOBU ODDZIAŁYWANIA:	Brak oddziaływania wprowadzającego ograniczenia w zagospodarowaniu terenu „w otoczeniu obiektu”.	
3	Rozporządzenie Ministra Transportu i Gospodarki Morskiej z dnia 26 lutego 1996 r. w sprawie warunków technicznych, jakim powinny odpowiadać skrzyżowania linii kolejowych z drogami publicznymi i ich usytuowanie (Dz. U. Nr 33, poz. 144 z późn. zmianami)	BRAK
ANALIZA WZGLĘDEM:	W szczególności: w przypadku inwestycji związanej z realizacją linii kolejowej bądź w przypadku realizacji inwestycji stwarzającej ograniczenia w możliwości realizacji linii kolejowej na działkach sąsiednich.	
MOŻLIWY SPOSOBU ODDZIAŁYWANIA:	Brak oddziaływania wprowadzającego ograniczenia w zagospodarowaniu terenu „w otoczeniu obiektu”.	
4	Rozporządzenie Ministra Transportu i Gospodarki Morskiej z dnia 10 września 1998 r. w sprawie warunków technicznych, jakim powinny odpowiadać budowle kolejowe i ich usytuowanie (Dz. U. Nr 151, poz. 987)	BRAK
ANALIZA WZGLĘDEM:	W szczególności: w przypadku terenu inwestycji, na którym zlokalizowane są budowle kolejowe bądź w przypadku inwestycji dotyczącej realizacji tego rodzaju obiektu.	
MOŻLIWY SPOSOBU ODDZIAŁYWANIA:	Brak oddziaływania wprowadzającego ograniczenia w zagospodarowaniu terenu „w otoczeniu obiektu”.	
5	Rozporządzenie Ministra Obrony Narodowej z dnia 2 sierpnia 1996 r. w sprawie warunków technicznych, jakim powinny odpowiadać obiekty budowlane nie będące budynkami, służące obronności państwa i ich usytuowanie (Dz. U. Nr 103, poz. 477 z późn. zmianami)	BRAK
ANALIZA WZGLĘDEM:	W szczególności: w przypadku inwestycji związanej z realizacją obiektów służących obronności państwa (garnizonowych obiektów szkoleniowych i poligonowych obiektów szkoleniowych) bądź w przypadku realizacji inwestycji stwarzającej ograniczenia w możliwości realizacji obiektów służących obronności państwa na działkach sąsiednich.	
MOŻLIWY SPOSOBU ODDZIAŁYWANIA:	Brak oddziaływania wprowadzającego ograniczenia w zagospodarowaniu terenu „w otoczeniu obiektu”.	
6	Rozporządzenie Ministra Środowiska z dnia 20 kwietnia 2007 r. w sprawie warunków technicznych, jakim powinny odpowiadać budowle hydrotechniczne i ich usytuowanie (Dz. U. z 2007 r., Nr 86, poz. 579)	BRAK
ANALIZA WZGLĘDEM:	W szczególności: W przypadku inwestycji polegającej na realizacji obiektów budowlanych gospodarki wodnej bądź w	

Tomasz Połajdowicz - Usługi Inżynierskie projektowanie, nadzory, kierowanie robotami branży sanitarnej 83-022 Suchy Dąb, Koźliny 64A tel: 669949977 mail: projekty.tczew@op.pl	Sieć wodociągowa z przyłączami, sieć kanalizacji sanitarnej z przyłączami w Różnach	Maj 2019
--	--	-----------------

	przypadku realizacji inwestycji stwarzającej ograniczenia w możliwości realizacji obiektów budowlanych gospodarki wodnej na działkach sąsiednich.	
MOŻLIWY SPOSOBU ODDZIAŁYWANIA:	Brak oddziaływania wprowadzającego ograniczenia w zagospodarowaniu terenu „w otoczeniu obiektu”.	
7	Rozporządzenie Ministra Rolnictwa i Gospodarki Żywnościowej z dnia 7 października 1997 r. w sprawie warunków technicznych, jakim powinny odpowiadać budowle rolnicze i ich usytuowanie (Dz. U. z 2014 r., poz. 81)	BRAK
ANALIZA WZGLĘDEM:	POD W szczególności: w przypadku inwestycji polegającej na realizacji budowli rolniczej bądź w przypadku realizacji inwestycji stwarzającej ograniczenia w możliwości realizacji budowli rolniczej na działkach sąsiednich. Zastosowanie może znaleźć np. § 6 ust. 4, §7 ust. 1 i 2, § 8, § 8a, § 9, § 11, § 12	
MOŻLIWY SPOSOBU ODDZIAŁYWANIA:	Brak oddziaływania wprowadzającego ograniczenia w zagospodarowaniu terenu „w otoczeniu obiektu”.	
8	Rozporządzenie Ministra Transportu i Gospodarki Morskiej z dnia 1 czerwca 1998 r. w sprawie warunków technicznych, jakim powinny odpowiadać morskie budowle hydrotechniczne i ich usytuowanie (Dz. U. Nr 101, poz. 645)	BRAK
ANALIZA WZGLĘDEM:	POD W szczególności: w przypadku inwestycji związanej z realizacją przeszkód lotniczych bądź polegającej na budowie lub rozbudowie obiektów budowlanych, które mogą stanowić źródło żerowania ptaków lub hodowania ptaków mogących stanowić zagrożenie dla ruchu lotniczego. Zastosowanie może znaleźć np. art. 87	
MOŻLIWY SPOSOBU ODDZIAŁYWANIA:	Brak oddziaływania wprowadzającego ograniczenia w zagospodarowaniu terenu „w otoczeniu obiektu”.	
9	Rozporządzenie Ministra Transportu i Gospodarki Morskiej z dnia 31 sierpnia 1998 r. w sprawie przepisów techniczno - budowlanych dla lotnisk cywilnych (Dz. U. Nr 130, poz. 895 z późn. zmianami)	BRAK
ANALIZA WZGLĘDEM:	POD W szczególności: w przypadku terenu inwestycji, na którym zlokalizowane jest lotnisko cywilne bądź w przypadku realizacji inwestycji dotyczącej realizacji tego rodzaju obiektu.	
MOŻLIWY SPOSOBU ODDZIAŁYWANIA:	Brak oddziaływania wprowadzającego ograniczenia w zagospodarowaniu terenu „w otoczeniu obiektu”.	
10	Rozporządzenie Ministra Transportu i Gospodarki Morskiej z dnia 2 marca 1999 r. w sprawie warunków technicznych, jakim powinny odpowiadać drogi publiczne i ich usytuowanie (Dz. U. Nr 43, poz. 430)	BRAK
ANALIZA WZGLĘDEM:	POD W szczególności: w przypadku inwestycji związanej z realizacją drogi publicznej, przykładowo §77, §113 ust. 5 i 7	
MOŻLIWY SPOSOBU ODDZIAŁYWANIA:	Brak oddziaływania wprowadzającego ograniczenia w zagospodarowaniu terenu „w otoczeniu obiektu”.	
11	Rozporządzenie Ministra Transportu i Gospodarki Morskiej z dnia 30 maja 2000 r. w sprawie warunków technicznych, jakim powinny odpowiadać drogowe obiekty inżynierskie i ich usytuowanie (Dz. U. Nr 63, poz. 735)	BRAK
ANALIZA WZGLĘDEM:	POD W szczególności: w przypadku inwestycji związanej z realizacją drogowych obiektów inżynierskich.	
MOŻLIWY SPOSOBU ODDZIAŁYWANIA:	Brak oddziaływania wprowadzającego ograniczenia w zagospodarowaniu terenu „w otoczeniu obiektu”.	

Tomasz Połajdowicz - Usługi Inżynierskie projektowanie,nadzory,kierowanie robotami branży sanitarnej 83-022 Suchy Dąb, Koźliny 64A tel: 669949977 mail: projekty.tczew@op.pl	Sieć wodociągowa z przyłączami, sieć kanalizacji sanitarnej z przyłączami w Różynach	Maj 2019
--	---	-----------------

12	Rozporządzenie Ministra Gospodarki z dnia 21 listopada 2005 r. w sprawie warunków technicznych, jakim powinny odpowiadać bazy i stacje paliw płynnych, rurociągi przesyłowe dalekosiężne służące do transportu ropy naftowej i produktów naftowych i ich usytuowanie (Dz. U. z 2014 r., poz. 1853)	BRAK
ANALIZA WZGLĘDEM:	POD W szczególności: w przypadku inwestycji związanej z realizacją bazy/stacji paliw, rurociągów dalekosiężnych do transportu ropy naftowej i produktów naftowych bądź inwestycji sąsiadującej z ww. obiektami budowlanymi. Zastosowanie może znaleźć np. § 17, § 18, § 19 § 41, § 44, § 75 ust. 1, 2 i 5, § 82, § 83, § 89, § 92, § 98, § 99, § 101, § 102 ust. 1, § 103, § 123, § 124, § 136, § 137, § 145	
MOŻLIWY SPOSOBU ODDZIAŁYWANIA:	Brak oddziaływania wprowadzającego ograniczenia w zagospodarowaniu terenu „w otoczeniu obiektu”.	
13	Rozporządzenie Ministra Gospodarki z dnia 26 kwietnia 2013 r. w sprawie warunków technicznych, jakim powinny odpowiadać sieci gazowe (Dz. U. z 2013 r., poz. 640)	BRAK
ANALIZA WZGLĘDEM:	POD W szczególności: w przypadku realizacji inwestycji polegającej na budowie sieci gazowej bądź realizacji inwestycji sąsiadującej z ww. obiektem budowlanym. Zastosowanie może znaleźć np. § 2, § 7, § 10, § 21, § 40, § 79	
MOŻLIWY SPOSOBU ODDZIAŁYWANIA:	Brak oddziaływania wprowadzającego ograniczenia w zagospodarowaniu terenu „w otoczeniu obiektu”.	
14	Rozporządzenie Ministra Obrony Narodowej z dnia 4 października 2001 r. w sprawie warunków technicznych, jakim powinny odpowiadać strzelnice garnizonowe oraz ich usytuowanie (Dz. U. Nr 132, poz. 1479 z późn. zmianami)	BRAK
ANALIZA WZGLĘDEM:	POD W szczególności: odległości od gazociągów i urządzeń z nimi związanych. W przypadku realizacji inwestycji polegającej na budowie strzelnicy garnizonowej bądź realizacji inwestycji sąsiadującej z ww. obiektem budowlanym (§ 20-22)	
MOŻLIWY SPOSOBU ODDZIAŁYWANIA:	Brak oddziaływania wprowadzającego ograniczenia w zagospodarowaniu terenu „w otoczeniu obiektu”.	
15	Rozporządzenie Ministra Infrastruktury z dnia 16 stycznia 2002 r. w sprawie przepisów techniczno - budowlanych dotyczących autostrad płatnych (Dz. U. Nr 12, poz. 116 z późn. zmianami)	BRAK
ANALIZA WZGLĘDEM:	POD W szczególności: w przypadku realizacji inwestycji polegającej na budowie autostrady płatnej bądź realizacji inwestycji sąsiadującej z ww. obiektem budowlanym.	
MOŻLIWY SPOSOBU ODDZIAŁYWANIA:	Brak oddziaływania wprowadzającego ograniczenia w zagospodarowaniu terenu „w otoczeniu obiektu”.	
16	Ustawa z dnia 31 stycznia 1959 r. o cmentarzach i chowaniu zmarłych (tekst jedn. Dz. U. 2011 nr 118 poz. 687 z późn. zmianami)	BRAK
ANALIZA WZGLĘDEM:	POD W szczególności: w przypadku realizacji inwestycji polegającej na budowie cmentarza bądź realizacji inwestycji sąsiadującej z cmentarzem.	
MOŻLIWY SPOSOBU ODDZIAŁYWANIA:	Brak oddziaływania wprowadzającego ograniczenia w zagospodarowaniu terenu „w otoczeniu obiektu”.	
17	Rozporządzenie Ministra Gospodarki Komunalnej z dnia 25 sierpnia 1959 r. w sprawie określenia, jakie tereny pod względem sanitarnym są odpowiednie na cmentarze (Dz. U. Nr 52, poz. 315) wydane na podstawie art. 5 ust. 3 ustawy o cmentarzach i chowaniu zmarłych	BRAK

Tomasz Połajdowicz - Usługi Inżynierskie projektowanie, nadzory, kierowanie robotami branży sanitarnej 83-022 Suchy Dąb, Koźliny 64A tel: 669949977 mail: projekty.tczew@op.pl	Sieć wodociągowa z przyłączami, sieć kanalizacji sanitarnej z przyłączami w Różnach	Maj 2019
--	--	-----------------

ANALIZA WZGLĘDEM:	POD W szczególności: w przypadku realizacji inwestycji polegającej na budowie cmentarza bądź realizacji inwestycji sąsiadującej z cmentarzem. W przypadku, gdy miejscowy plan zagospodarowania przestrzennego przewiduje możliwość budowy cmentarza.
MOŻLIWY SPOSOBU ODDZIAŁYWANIA:	Brak oddziaływania wprowadzającego ograniczenia w zagospodarowaniu terenu „w otoczeniu obiektu”.
18	Ustawa z dnia 21 marca 1985 r. o drogach publicznych (Dz. U. z 2015 r., poz. 460) BRAK
ANALIZA WZGLĘDEM:	POD W szczególności: w przypadku inwestycji związanej z realizacją np. zjazdu z drogi publicznej bądź jego przebudowy. Zastosowanie może znaleźć np. art. 35, art. 38, art. 39, art. 43. Zwrócić należy również uwagę na regulacje szczególne zawarte w art. 42
MOŻLIWY SPOSOBU ODDZIAŁYWANIA:	Brak oddziaływania wprowadzającego ograniczenia w zagospodarowaniu terenu „w otoczeniu obiektu”.
19	Ustawa z dnia 7 maja 1999 r. o ochronie terenów byłych hitlerowskich obozów zagłady (Dz. U. Nr 41, poz. 412 z późn. zmianami) BRAK
ANALIZA WZGLĘDEM:	POD W szczególności: w przypadku terenu inwestycji leżącego na terenie byłego hitlerowskiego obozu zagłady.
MOŻLIWY SPOSOBU ODDZIAŁYWANIA:	Brak oddziaływania wprowadzającego ograniczenia w zagospodarowaniu terenu „w otoczeniu obiektu”.
20	Ustawa z dnia 29 listopada 2000 r. Prawo atomowe (tekst jedn. Dz. U. z 2004 r. Nr 161, poz. 1689 z późn. zmianami) BRAK
ANALIZA WZGLĘDEM:	POD W szczególności: w przypadku inwestycji związanej z działalnością w zakresie pokojowego wykorzystywania energii atomowej związaną z rzeczywistym i potencjalnym narażeniem na promieniowanie jonizujące od sztucznych źródeł promieniotwórczych, materiałów jądrowych, urządzeń wytwarzających promieniowanie jonizujące, odpadów promieniotwórczych i wypalonego paliwa jądrowego. Zastosowanie może znaleźć np. art. 36f
MOŻLIWY SPOSOBU ODDZIAŁYWANIA:	Brak oddziaływania wprowadzającego ograniczenia w zagospodarowaniu terenu „w otoczeniu obiektu”.
21	Rozporządzenie Ministra Środowiska z dnia 30 grudnia 2002 r. w sprawie szczegółowych zasad tworzenia obszaru ograniczonego użytkowania wokół obiektu jądrowego ze wskazaniem ograniczeń w jego użytkowaniu (Dz. U. Nr 241, poz. 2094) wydane na podstawie art. 38 ust. 2 ustawy Prawo atomowe BRAK
ANALIZA WZGLĘDEM:	POD W szczególności: w przypadku terenów inwestycji, na których znajdują się obiekty jądrowe bądź realizacji inwestycji polegającej na realizacji obiektu jądrowego.
MOŻLIWY SPOSOBU ODDZIAŁYWANIA:	Brak oddziaływania wprowadzającego ograniczenia w zagospodarowaniu terenu „w otoczeniu obiektu”.
22	Rozporządzenie Rady Ministrów z dnia 10 sierpnia 2012 r. w sprawie szczegółowego zakresu przeprowadzania oceny terenu przeznaczonego pod lokalizację obiektu jądrowego, przypadków wykluczających możliwość uznania terenu za spełniający wymogi lokalizacji obiektu jądrowego oraz w sprawie wymagań dotyczących raportu lokalizacyjnego dla obiektu jądrowego (Dz. U. z 2012 r., poz. 1025) BRAK
ANALIZA WZGLĘDEM:	POD W szczególności: wymogi nałożone na lokalizację obiektu jądrowego.

Tomasz Połajdowicz - Usługi Inżynierskie projektowanie,nadzory,kierowanie robotami branży sanitarnej 83-022 Suchy Dąb, Koźliny 64A tel: 669949977 mail: projekty.tczew@op.pl	Sieć wodociągowa z przyłączami, sieć kanalizacji sanitarnej z przyłączami w Różynach	Maj 2019
--	---	-----------------

MOŻLIWY SPOSOBU ODDZIAŁYWANIA:	Brak oddziaływania wprowadzającego ograniczenia w zagospodarowaniu terenu „w otoczeniu obiektu”.	
23	Ustawa z dnia 27 kwietnia 2001 r. Prawo ochrony środowiska (Dz. U. Nr 62, poz. 627 z późn. zmianami)	BRAK
ANALIZA WZGLĘDEM:	W szczególności: w przypadku realizacji inwestycji zaliczających się do inwestycji mogących znacząco lub potencjalnie znacząco oddziaływać na środowisko / w przypadku inwestycji, dla których może być wymagane wykonanie raportu. Zastosowanie może znaleźć np. art. 135, art. 235	
MOŻLIWY SPOSOBU ODDZIAŁYWANIA:	Brak oddziaływania wprowadzającego ograniczenia w zagospodarowaniu terenu „w otoczeniu obiektu”.	
24	Rozporządzenie Rady Ministrów z 9 listopada 2010 r. w sprawie przedsięwzięć mogących znacząco oddziaływać na środowisko (Dz. U. z 2010 r. Nr 213, poz. 1397 z późn. zmianami)	BRAK
ANALIZA WZGLĘDEM:	W szczególności: zastosowanie może znaleźć § 2 i § 3.	
MOŻLIWY SPOSOBU ODDZIAŁYWANIA:	Brak oddziaływania wprowadzającego ograniczenia w zagospodarowaniu terenu „w otoczeniu obiektu”.	
25	Załącznik do Rozporządzenia Ministra Środowiska z dnia 14 czerwca 2007 r. w sprawie dopuszczalnych poziomów hałasu w środowisku (Dz. U. z 2007 r. Nr 120, poz. 826 z późn. zmianami)	BRAK
ANALIZA WZGLĘDEM:	W szczególności: określenie dopuszczalnych poziomów hałasu w zależności od rodzaju zabudowy.	
MOŻLIWY SPOSOBU ODDZIAŁYWANIA:	Brak oddziaływania wprowadzającego ograniczenia w zagospodarowaniu terenu „w otoczeniu obiektu”.	
26	Rozporządzenie Ministra Gospodarki, Pracy i Polityki Społecznej z dnia 9 lipca 2003 r. w sprawie bezpieczeństwa i higieny pracy przy produkcji, transporcie wewnątrzzakładowym oraz obrocie materiałów wybuchowych, w tym wyrobów pirotechnicznych (Dz. U. z 2003 r. Nr 163, poz. 1577 z późn. zmianami)	BRAK
ANALIZA WZGLĘDEM:	W szczególności: załącznik nr 2 i 3 do rozporządzenia – minimalne odległości od obiektów, w których są składowane materiały wybuchowe.	
MOŻLIWY SPOSOBU ODDZIAŁYWANIA:	Brak oddziaływania wprowadzającego ograniczenia w zagospodarowaniu terenu „w otoczeniu obiektu”.	
27	Ustawa z dnia 14 grudnia 2012 r. o odpadach (Dz. U. z 2013 r., poz. 21)	BRAK
ANALIZA WZGLĘDEM:	W szczególności: odległość pól, na których są używane jako nawóz komunalne osady ściekowe, od budynków mieszkalnych albo zakładu produkcji żywności.	
MOŻLIWY SPOSOBU ODDZIAŁYWANIA:	Brak oddziaływania wprowadzającego ograniczenia w zagospodarowaniu terenu „w otoczeniu obiektu”.	
28	Rozporządzenie Ministra Środowiska z dnia 24 lipca 2006 r. w sprawie warunków, jakie należy spełnić przy wprowadzaniu ścieków do wód lub do ziemi oraz w sprawie substancji szczególnie szkodliwych dla środowiska wodnego (Dz. U. z 2006 r. Nr 137, poz. 984)	BRAK

Tomasz Połajdowicz - Usługi Inżynierskie projektowanie,nadzory,kierowanie robotami branży sanitarnej 83-022 Suchy Dąb, Koźliny 64A tel: 669949977 mail: projekty.tczew@op.pl	Sieć wodociągowa z przyłączami, sieć kanalizacji sanitarnej z przyłączami w Różnach	Maj 2019
--	--	-----------------

ANALIZA WZGLĘDEM:	POD W szczególności: odległości obiektów przeznaczonych na pobyt ludzi od urządzeń i instalacji związanych z przygotowaniem i magazynowaniem ścieków używanych jako nawóz w rolnictwie, a także gruntów, na których są one wykorzystywane – załącznik nr 8 do rozporządzenia.
MOŻLIWY SPOSOBU ODDZIAŁYWANIA:	Brak oddziaływania wprowadzającego ograniczenia w zagospodarowaniu terenu „w otoczeniu obiektu”.
39	Rozporządzenie Ministra Środowiska z dnia 30 kwietnia 2013 r. w sprawie składowisk odpadów (Dz. U. z 2013 r., poz. 523)
ANALIZA WZGLĘDEM:	POD W szczególności: odległości od składowisk odpadów. Zastosowanie może znaleźć np. § 2, § 10
MOŻLIWY SPOSOBU ODDZIAŁYWANIA:	Brak oddziaływania wprowadzającego ograniczenia w zagospodarowaniu terenu „w otoczeniu obiektu”.
30	Rozporządzenie Ministra Środowiska z dnia 24 marca 2003 r. w sprawie szczegółowych wymagań dotyczących lokalizacji, budowy, eksploatacji i zamknięcia, jakim powinny odpowiadać poszczególne typy składowisk odpadów (Dz. U. Nr 61, poz. 549) wydane na podstawie art. 50 ust. 2 ustawy z dnia 27 kwietnia 2001 r. o odpadach - ustawa obowiązująca do dnia 23 stycznia 2013 r.
ANALIZA WZGLĘDEM:	POD W szczególności: w przypadku inwestycji polegającej na realizacji składowiska odpadów w rozumieniu ustawy o odpadach. Zastosowanie może znaleźć np. § 11
MOŻLIWY SPOSOBU ODDZIAŁYWANIA:	Brak oddziaływania wprowadzającego ograniczenia w zagospodarowaniu terenu „w otoczeniu obiektu”.
31	Ustawa z dnia 18 lipca 2001 r. Prawo wodne (Dz. U. z 2015 r., poz. 469)
ANALIZA WZGLĘDEM:	POD W szczególności: w przypadku terenu inwestycji położonego w terenie ochrony bezpośredniej lub pośredniej ujęcia wody. Zastosowanie może znaleźć np. art. 31 ust. 4 pkt 1, 2, 4, art. 51, art. 52, art. 53 ust. 1-3, art. 54 ust. 1-5, art. 55, art. 56, art. 57, art., 58, art. 59, art. 60
MOŻLIWY SPOSOBU ODDZIAŁYWANIA:	Brak oddziaływania wprowadzającego ograniczenia w zagospodarowaniu terenu „w otoczeniu obiektu”.
32	Rozporządzenie Ministra Spraw Wewnętrznych i Administracji z dnia 7 czerwca 2010 r. w sprawie ochrony przeciwpożarowej budynków, innych obiektów budowlanych i terenów (Dz. U. z 2010 r. Nr 109, poz. 719)
ANALIZA WZGLĘDEM:	POD W szczególności: odległości od stogów, brogów i stert oraz silników spalinowych. Zastosowanie może znaleźć np. § 4 ust. 4, § 11 § 41 i § 42
MOŻLIWY SPOSOBU ODDZIAŁYWANIA:	Brak oddziaływania wprowadzającego ograniczenia w zagospodarowaniu terenu „w otoczeniu obiektu”.
33	Ustawa z dnia 28 marca 2003 r. o transporcie kolejowym (Dz. U. z 2013 r., poz. 1594, z późn. zm.)
ANALIZA WZGLĘDEM:	POD W szczególności: w przypadku inwestycji związanej z realizacją linii kolejowej bądź realizacji inwestycji sąsiadującej z ww. obiektem budowlanym, w szczególności art. 53 tej ustawy określającym minimalne odległości poszczególnych obiektów od obszaru kolejowego, linii kolejowych czy urządzeń związanych z prowadzeniem ruchu kolejowego.
MOŻLIWY SPOSOBU ODDZIAŁYWANIA:	Brak oddziaływania wprowadzającego ograniczenia w zagospodarowaniu terenu „w otoczeniu obiektu”.
34	Rozporządzenie Ministra Infrastruktury z dnia 7 sierpnia 2008 r. w sprawie wymagań w

Tomasz Połajdowicz - Usługi Inżynierskie projektowanie, nadzory, kierowanie robotami branży sanitarnej 83-022 Suchy Dąb, Koźliny 64A tel: 669949977 mail: projekty.tczew@op.pl	Sieć wodociągowa z przyłączami, sieć kanalizacji sanitarnej z przyłączami w Różnach	Maj 2019
--	--	-----------------

	zakresie odległości i warunków dopuszczających usytuowanie drzew i krzewów, elementów ochrony akustycznej i wykonywania robót ziemnych w sąsiedztwie linii kolejowej, a także sposobu urządzania i utrzymywania zasłon odśnieżanych oraz pasów przeciwpożarowych (Dz. U. z 2014 r., poz. 1227)	
ANALIZA WZGLĘDEM:	POD W szczególności: w przypadku inwestycji sąsiadującej z liniami kolejowymi. Zastosowanie może znaleźć np. § 4	
MOŻLIWY SPOSOBU ODDZIAŁYWANIA:	Brak oddziaływania wprowadzającego ograniczenia w zagospodarowaniu terenu „w otoczeniu obiektu”.	
35	Ustawa z dnia 23 lipca 2003 r. o ochronie zabytków i opiece nad zabytkami (Dz. U. z 2014 r., poz. 1446)	BRAK
ANALIZA WZGLĘDEM:	POD W szczególności: ograniczenia dotyczące zabudowy w otoczeniu zabytków. Zastosowanie może znaleźć np. art. 9, art. 16, art. 17, art. 19	
MOŻLIWY SPOSOBU ODDZIAŁYWANIA:	Brak oddziaływania wprowadzającego ograniczenia w zagospodarowaniu terenu „w otoczeniu obiektu”.	
36	Rozporządzenie Ministra Infrastruktury z dnia 6 lutego 2003 r. w sprawie bezpieczeństwa i higieny pracy podczas wykonywania robót budowlanych (Dz. U. 2003 r. Nr 47, poz. 401)	BRAK
ANALIZA WZGLĘDEM:	POD W szczególności: zastosowanie może znaleźć § 21 ust. 2.	
MOŻLIWY SPOSOBU ODDZIAŁYWANIA:	Brak oddziaływania wprowadzającego ograniczenia w zagospodarowaniu terenu „w otoczeniu obiektu”.	
37	Ustawa z dnia 10 kwietnia 2003 r. o szczególnych zasadach przygotowania i realizacji inwestycji w zakresie dróg publicznych (Dz. U. 2013.687 ze zm.)	BRAK
ANALIZA WZGLĘDEM:	POD W szczególności: Art. 11f ust. 1 pkt 8 lit. g w zw. z art. 11f ust. 2 ustawy.	
MOŻLIWY SPOSOBU ODDZIAŁYWANIA:	Brak oddziaływania wprowadzającego ograniczenia w zagospodarowaniu terenu „w otoczeniu obiektu”.	

Wnioski końcowe

Zgodnie z analizą przeprowadzoną na podstawie wybranych aktów prawnych stwierdza się, iż planowana inwestycja:

- nie powoduje wykluczeń w zakresie lokalizacji zabudowy lub urządzeń budowlanych terenu otoczenia obiektu budowlanego zabudowanego i niezabudowanego;
- w zakresie istniejącego zainwestowania terenu otoczenia obiektu budowlanego nie następuje zmiana warunków użytkowania, w sposób zasadniczy zmieniająca istniejący standard użytkowy ;
- ze względu na uwarunkowania regulacji Miejscowego Planu Zagospodarowania Przestrzennego lub możliwości uzyskania Warunków Zabudowy (kontynuacja funkcji i formy) po realizacji zamierzenia będzie możliwa.

Wniosek: obszar oddziaływania projektowanej sieci wodociągowej zamyka się w granicach działek objętych inwestycją.

<p>Tomasz Połajdowicz - Usługi Inżynierskie projektowanie, nadzory, kierowanie robotami branży sanitarnej 83-022 Suchy Dąb, Koźliny 64A tel: 669949977 mail: projekty.tczew@op.pl</p>	<p>Sieć wodociągowa z przyłączami, sieć kanalizacji sanitarnej z przyłączami w Różnach</p>	<p>Maj 2019</p>
---	---	------------------------

5.0 Sieć, przyłącza wody

Zaprojektowano odcinek nowej sieci wodociągowej Ø90PE o długości ok 76m z włączeniem do istniejącej sieci 160mm biegnącej w ulicy Kwiatowej. Zaprojektowany odcinek rurociągu zakończono hydrantem nadziemnym do płukania sieci. Dodatkowo zaprojektowano przyłącza wody 40PE w granicy działki drogowej. Przyłącza zakończyć na granicy działki zaślepką.

Sieć zaprojektowano z rur PE100 PN10 SDR17 o średnicy 90mm. Rury łączyć poprzez kształtki elektrooporowe lub doczołowo, armaturę poprzez tuleje kołnierzone. Należy stosować zasuwy z miękkim doszczelnieniem i potrójnym uszczelnieniem dławic, obudową teleskopową i skrzynką uliczną do zasuw zamontowaną na płycie betonowej. Na terenie nieutwardzonym zastosować zabezpieczenie górnej części skrzynki za pomocą opaski betonowej o wymiarach 50x50cm. Nad rurociągiem ułożyć taśmę lokalizacyjno-ostrzegawczą koloru biało-niebieskiego o szerokości 200mm z zatopioną wkładką z wyprowadzeniem jej do skrzynek. Taśmę należy prowadzić na wysokości 20cm nad grzbietem rurociągów. Pod hydrantem oraz zasuwą należy ułożyć bloki oporowe z betonu B15 o wymiarach 30x30x25cm. Bezwzględnie należy się stosować do zaleceń dołączonych do warunków przyłączeniowych.

Układ wysokościowy sieci wodociągowej dostosowano do poziomu terenu istniejącego. Zagłębienie przewodów wodociągowych przyjęto tak, by uniknąć kolizji z istniejącymi i projektowanymi elementami podziemnego uzbrojenia terenu oraz zachować minimalne przykrycie 1,40m. Lokalizację projektowanej sieci wodociągowej pokazano na załączonym zagospodarowaniu terenu, zaś usytuowanie wysokościowe pokazane jest na profilach podłużnych.

Roboty ziemne

Wykopy należy wykonywać i zabezpieczać zgodnie z normą PN-B- 10736: 1999 oraz zgodnie z projektem. Przed przystąpieniem do robót, uprawniony geodeta wyznaczy w terenie w sposób trwały trasę projektowanych przewodów wodociągowych. Na trasie projektowanych przewodów wodociągowych powinny być ustalone repery robocze, służące do pomiarów wysokościowych.

Wszelkie roboty budowlano-montażowe należy prowadzić przy zachowaniu warunków BHP. Wykopy należy zabezpieczyć przed zalaniem wodami opadowymi. W miejscach skrzyżowań z istniejącym uzbrojeniem, roboty ziemne należy prowadzić ręcznie, a odsłonięte przewody zabezpieczyć. Wskazane jest, by podczas wykonywania wykopów i czasowego składowania gruntu, była prowadzona segregacja, tak, by rodzimy grunt piaszczysty mógł być wykorzystany do wykonania osypki rurociągu i zasypania wykopów, przy zachowaniu parametrów osypki i zasypania podanych w projekcie. Zaleca się, by przy mechanicznym wykonywaniu wykopów pozostawić na dnie wykopu warstwę gruntu o grubości ok. 0,20 m, a następnie ręcznie pogłębić wykop do właściwej głębokości, z jednoczesnym odpowiednim wyprofilowaniem podłoża naturalnego. W przypadku prowadzenia robót budowlanych w pobliżu czynnych urządzeń elektroenergetycznych, należy zachować szczególną ostrożność i odpowiednie odległości od tych urządzeń dla pracującego sprzętu.

Przy łukach, trójnikach, kołnierzach, należy wykonać betonowe bloki oporowe i podporowe. Powierzchnia armatury i kształtek żeliwnych powinna być odizolowana od betonu folią lub papą. Montaż rurociągów z rur PE oraz montaż uzbrojenia i armatury należy wykonywać zgodnie ze szczegółowymi instrukcjami producentów. Do budowy przewodów wodociągowych mogą być używane tylko rury i kształtki nie wykazujące uszkodzeń (np. wgniecień, pęknięć, ubytków powłok ochronnych wewnętrznych i zewnętrznych oraz rys na ich powierzchniach).

<p>Tomasz Połajdowicz - Usługi Inżynierskie projektowanie, nadzory, kierowanie robotami branży sanitarnej 83-022 Suchy Dąb, Koźliny 64A tel: 669949977 mail: projekty.tczew@op.pl</p>	<p>Sieć wodociągowa z przyłączami, sieć kanalizacji sanitarnej z przyłączami w Różnach</p>	<p>Maj 2019</p>
---	---	------------------------

Zgrzewanie czółowe należy przeprowadzić dla rur i kształtek o średnicach większych lub równych od 63 mm. Pozostałe przypadki połączeń wykonywać metodą elektrooporową. Wszystkie parametry zgrzewania rur polietylenowych muszą być podane przez producenta rur w instrukcji montażu. Dla uzyskania poprawnie wykonanego złącza, należy oprócz przestrzegania ww. zasad zwrócić uwagę na:

- prostopadłe do osi obcięcie końcówek rur i ich oczyszczenie ze strzępów obrzynek,
- zgrzewanie rury o tej samej średnicy i tych samych grubościach ścianek,
- dokładne wyrównanie końcówek łączonych rur tuż przed zgrzewaniem,
- temperaturę w czasie zgrzewania końców rur - w granicach 210-220°C (PE),
- bezwzględne przestrzeganie czystości łączonych powierzchni rur, (niedopuszczalne jest np. dotknięcie palcem),
- współosiowość (owalizację należy usunąć stosując nakładki mocujące w zgrzewarce),
- utrzymanie w czystości płyty grzewczej, poprzez usuwanie zanieczyszczeń tylko za pomocą drewnianego skrobaka i papieru zwilżonego alkoholem,
- czas usunięcia płyty grzejnej przed dociskiem końcówek rury był możliwie krótki ze względu na dużą wrażliwość na utlenienie (PE),
- siłę docisku w czasie dogrzewania, aby była bliska zeru,
- siłę docisku w czasie chłodzenia złącza po jego zgrzaniu, aby była utrzymywana na stałym poziomie, a w szczególności w temperaturze powyżej 100°C kiedy zachodzi krystalizacja materiału, w związku z tym, chłodzenie złącza powinno odbywać się w sposób naturalny bez przyspieszania.

Po zakończeniu zgrzewania czółowego i zdemontowaniu urządzenia zgrzewającego należy skontrolować miejsce zgrzewania. Kontrola polega na pomierzeniu wymiarów nadlewu (szerokości i grubości) i oszacowaniu wartości tych odchyień. Wartości te nie powinny przekraczać dopuszczalnych odchyień podanych przez danego producenta. Przewody PE należy montować przy temperaturze od 0°C do +30°C, jednak warunki optymalne to temperatury od +5°C do +15°C ze względu na kruchość tworzywa w niższych temperaturach oraz znaczną rozszerzalność liniową w wyższych temperaturach.

Układanie rurociągu może być prowadzone po uprzednim przygotowaniu podłoża z piasku zgodnie z projektem. Rury układać w wykopach na warstwie wyrównawczej grubości 5cm z piasku. Rurociąg po ułożeniu powinien ściśle przylegać do podłoża na całej długości, w co najmniej ¼ swego obwodu. Minimalne odchylenia trasy rurociągu układanego z rur z PE, można wykonywać w zakresie dopuszczonym przez producenta, wykorzystując elastyczność rur i połączeń. Odchylenie rurociągu można dokonać tylko po zakończeniu prawidłowego osiowego połączenia. Węzły połączeniowe należy montować zgodnie ze szczegółowymi rysunkami i schematami montażowymi zamieszczonymi na profilach podłużnych. Zасыpywanie zmontowanego odcinka rurociągu należy wykonywać niezwłocznie po jego częściowym odbiorze technicznym. Szczególnie starannie należy wykonać z piasku obsypkę i warstwę ochronną rurociągu sięgającą do wysokości 0,30 m nad rurę. Podczas wykonywania obsypki, należy ją zagęszczać ręcznie, warstwami o grubości 0,15 - 0,20 m jednocześnie z obu stron rurociągu, zwracając uwagę na podbicie zasypki w pachach przewodu. Warstwy obsypki i zasypki powinny być zagęszczone tak, aby zostały uzyskane wskaźniki zagęszczenia na 0,98 wg Proctora. Grunt użyty do zasypki powinien odpowiadać normie PN-B-03020. Nie powinien zawierać gruzów, kamienie, śmieci. Zagęszczenie zasypki wstępnej powinno odbywać się ręcznie, zasypkę główną należy zagęszczać mechanicznie. Nad rurociągiem ułożyć taśmę lokalizacyjno-ostrzegawczą koloru niebieskiego o szerokości 200mm z zatopioną wkładką z wyprowadzeniem jej do skrzynek. Taśmę należy prowadzić na wysokości 20cm nad grzbietem rurociągów.

<p>Tomasz Połajdowicz - Usługi Inżynierskie projektowanie, nadzory, kierowanie robotami branży sanitarnej 83-022 Suchy Dąb, Koźliny 64A tel: 669949977 mail: projekty.tczew@op.pl</p>	<p>Sieć wodociągowa z przyłączami, sieć kanalizacji sanitarnej z przyłączami w Różnach</p>	<p>Maj 2019</p>
---	---	------------------------

Po pozytywnym wyniku próby szczelności, można przystąpić do robót wykończeniowych obejmujących: uzupełnienie armatury, uzupełnienie izolacji, zasypkę wykopu. Wszystkie elementy metalowe nieposiadające fabrycznych zabezpieczeń przed korozją, należy zaizolować przy pomocy ogólnie dostępnych odpowiednich środków. Po wykonaniu powyższych czynności można przystąpić do zasypania wykopu, starannie zagęszczając poszczególne warstwy zasyпки.

Z uwagi na brak możliwości ustalenia w jakim okresie będą prowadzone roboty budowlane, w przypadku wystąpienia jakichkolwiek ilości wody gruntowej należy zastosować system igłofiltrów. Ilość igłofiltrów winien dostosować wykonawca do aktualnie panujących warunków. W czasie robót ziemnych należy prowadzić obserwację warunków gruntowych i wodnych.

Próby szczelności i dezynfekcja

W celu sprawdzenia szczelności rur oraz ich połączeń należy przeprowadzić próbę ciśnieniowo-hydrauliczną. Próbę wodną przeprowadzić ciśnieniem równym 1,0MPa lub 1,5 krotności ciśnienia roboczego przyłącza. Przed oddaniem sieci i przyłączy do użytku należy przeprowadzić płukanie i dezynfekcję. Przewody należy napęlnić roztworem podchlorynu sodu w ilości 100 g na 1 m³ wody. Po 24 godzinach wypełniony wodą z roztworem chloru wodociąg należy płukać wodą sieciową do momentu wypłynięcia na końcu przewodu wody pozbawionej zapachu chloru. Po zakończeniu dezynfekcji i płukania należy pobrać próbki wody do analizy fizyko-chemicznej i bakteriologicznej i otrzymać pozytywną opinię na temat przydatności wody do picia.

Oznakowanie

Armatura sieci winna być oznakowana tabliczkami zgodnie z wymaganiami norm PN-86/B-09700 Zaleca się aby tablice koloru niebieskiego umieszczać na trwale zamocowanych słupkach profili ocynkowanych. Nie należy umieszczać tablic na drzewach i mocować drutem.

6.0 Sieć i przyłącza kanalizacji sanitarnej

Zaprojektowano rozbudowę istniejącej sieci grawitacyjnej kanalizacji sanitarnej z włączeniem do istniejących sieci w ulicy Kwiatowej. Włączenia przewidziano do istniejącej studni. Projektowaną siecią odprowadzane będą ścieki bytowo-komunalne z działek przeznaczonych pod zabudowę mieszkaniową. Dodatkowo zaprojektowano przyłącza 160PCV w granicy działki drogowej. Przyłącza zakończyć na granicy działki zaślepką.

Sieć i przyłącza zostały zaprojektowane zgodnie z zaleceniami z warunków technicznych. Zagłębienie przewodów przyjęto tak, by uniknąć kolizji z istniejącymi i projektowanymi elementami podziemnego uzbrojenia terenu oraz zachować minimalne przykrycie. Lokalizację projektowanej sieci pokazano na załączonej mapie, zaś usytuowanie wysokościowe pokazane jest na profilach podłużnych.

Materiały.

Całość nowej kanalizacji sanitarnej przewiduje się wykonać z rur PVC-U SN8 łączonych na uszczelkę gumową. Sieć zaprojektowano o średnicy 200mm, przyłącza z rur 160PCV. Rury oferowane w długościach: 1m, 2m, 3m, 6m. Rury i kształtki zastosowane do budowy kanałów sanitarnych powinny odpowiadać warunkom określonym w normie PN-EN 1401-1 „Systemy przewodowe z tworzyw sztucznych”. Podziemne bezciśnieniowe systemy

<p>Tomasz Połajdowicz - Usługi Inżynierskie projektowanie, nadzory, kierowanie robotami branży sanitarnej 83-022 Suchy Dąb, Koźliny 64A tel: 669949977 mail: projekty.tczew@op.pl</p>	<p>Sieć wodociągowa z przyłączami, sieć kanalizacji sanitarnej z przyłączami w Różnach</p>	<p>Maj 2019</p>
---	---	------------------------

przewodowe z niezmiękczonego polichlorku winylu (PVC-U) do odwadniania i kanalizacji. Przewody kanalizacyjne montować zgodnie z instrukcją producenta.

Zaprojektowane studzienki rewizyjne sieciowe tworzywowe zbiorcze o średnicy wewnętrznej minimum 400mm. Studnie należy wyposażyć w płytę pokrywową z włazem żeliwnym w klasie obciążeniowej D400. Włączenie rur do studzienek wykonać przez gumowe tuleje ochronne krótkie.

Roboty ziemne

Roboty ziemne należy prowadzić zgodnie z normą branżową PN-B- 10736 "Roboty ziemne". Wykopy otwarte dla przewodów wodociągowych i kanalizacyjnych Warunki techniczne wykonania". Urobek z wykopu będzie składowany obok wykopu, po ułożeniu przewodów i dokonaniu zasyпки, nadmiar ziemi równy objętości zabudowanych rur i studni zostanie rozplantowany na nierównościach terenu inwestycji lub wywieziony. Posadowienie rurociągu projektuje się na wyrównanym i ukształtowanym dnie wykopu na gruncie rodzimym. Wykop wykonany sposobem mechanicznym z pozostawieniem warstwy 20 cm dla wyrównania dna wykopu sposobem ręcznym. Rurociągi układać na warstwie 20 cm zagęszczonej podsypki piaskowej. Rurociągi po zmontowaniu obsypać gruntem mineralnym sypkim (piasek lub żwir) do wysokości 30 cm ponad wierzch rurociągu. Wraz z wykonaniem zasyпки należy zagęszczać kolejne warstwy. Jednocześnie z wykonaniem obsypki, stopniowo usuwać oszalowanie i starannie uzupełniać miejsca pozostałe po oszalowaniu. Zasypkę wykopu wykonywać gruntem mineralnym rodzimym. Zagęszczanie zasyпки może być wykonywane sprzętem mechanicznym. Podsypkę, obsypkę i zasypkę wykopów zagęszczać do wskaźnika $I_s=0,98$. Roboty wykonywać odcinkami od studzienki do studzienki – jednak nie krótszymi niż 20 m. Po ułożeniu odcinka kanału winien nastąpić cząstkowy odbiór prac i zasypanie wykopu. W przypadku gdy grunt jest piaszczysty może być wykorzystany jako obsypka. Zasypywanie wykopów rozdrobnionym gruntem rodzimym. Wykopy w obrębie zabudowy, słupów energetycznych, telekomunikacyjnych, oraz kabli energetycznych należy wykonać ręcznie. Przed przystąpieniem do wykonywania wykopów w obrębie kabli energetycznych i telekomunikacyjnych należy wykryć je specjalistyczną aparaturą w celu uniknięcia uszkodzenia tych przewodów. Wykopy należy zabezpieczyć przed opadami atmosferycznymi. Wykopy powinny być zabezpieczone z zastosowaniem koniecznych kładek dla pieszych, a w uzasadnionych przypadkach mostków przejazdowych. Zabronione jest składowanie ziemi z wykopów w pasie drogowym i w odległości co najmniej 0,6 m poza klin odłamu. Wykopy wykonać w obudowie pełnej.

Technologia układania przewodów powinna zapewnić utrzymanie trasy i spadków zgodnie z dokumentacją projektową. Przed opuszczeniem rur do wykopu należy sprawdzić czy nie mają one widocznych uszkodzeń w czasie transportu i składowania. Opuszczanie odcinków przewodów do wykopu powinno być prowadzone na przygotowane i wyrównane do spadku podłoże. Każda rura powinna być ułożona zgodnie z projektowaną osią i spadkiem przewodu oraz ściśle przylegać do podłoża na całej swej długości a w przekroju na 1/4 obwodu (symetrycznie względem osi). Przewody kanalizacji należy układać ze spadkami podanymi w opracowaniu projektowym, przyjętymi w taki sposób, aby najmniejsze spadki kanałów zapewniały dopuszczalne minimalne prędkości przepływu, największe spadki kanałów zapewniały nie przekroczenie maksymalnych prędkości przepływu. Rury należy ułożyć na stabilnym podłożu odpowiednio przygotowanym, na podsypce. Materiał podsypki i obsypki nie powinien zawierać kamieni. Materiał zasypowy jaki sposób zagęszczenia należy dobrać w oparciu o dane producenta. Łączenie rur PVC na uszczelki gumowe należy wykonywać zgodnie z wytycznymi zawartymi w „Instrukcji projektowania, wykonania i odbioru instalacji rurociągowych z nieplastyfikowanego polichlorku winylu”

<p>Tomasz Połajdowicz - Usługi Inżynierskie projektowanie, nadzory, kierowanie robotami branży sanitarnej 83-022 Suchy Dąb, Koźliny 64A tel: 669949977 mail: projekty.tczew@op.pl</p>	<p>Sieć wodociągowa z przyłączami, sieć kanalizacji sanitarnej z przyłączami w Różnach</p>	<p>Maj 2019</p>
---	---	------------------------

wydanymi przez producenta rur. Przy wykonywaniu studzienek należy przestrzegać kilku zasad. Studzienki należy wykonywać w wykopie szerokoprzestrzennym, natomiast w trudnych warunkach gruntowych w wykopie wzmocnionym.

Dno wykopu należy wzmocnić warstwą tłucznia lub żwiru o zagęszczeniu $I_s = 0,98$. Niweleta dna kinety i spadek podłużny powinny być dostosowane do niwelety kanału przed i za studzienką. Studzienki winny być wyposażone we włazy kanałowe z żeliwa sferoidalnego klasy D wg PN-EN 124:2000.

Przy skrzyżowaniach i zbliżeniach do istniejących kabli telekomunikacyjnych prace wykonywać po wyznaczeniu kolizji za pomocą przekopów poprzecznych. Zabezpieczyć kable przed uszkodzeniem w skutek osuwania się ziemi do głębokich wykopów. Miejsca zbliżeń z kablami energetycznymi NN zabezpieczyć poprzez założenie rur ochronnych dwudzielnych typu "AROT". Roboty ziemne w pobliżu lub przy skrzyżowaniu z kablami energetycznymi SN i NN wykonywać ręcznie. Zabrania się wykonywać robót sprzętem ciężkim pod liniami energetycznymi będącymi pod napięciem.

Próby szczelności

Badanie szczelności kanalizacji grawitacyjnej powinny być przeprowadzone wg PN-EN 1610. Szczelność przewodów i studzienek kanalizacji grawitacyjnej powinna gwarantować utrzymanie przez około 30 minut ciśnienia próbnego, wywołanego wypełnieniem badanego odcinka kanalizacji do poziomu terenu. Ciśnienie to nie powinno być mniejsze niż 10 kPa i większe niż 50kPa, licząc od poziomu wierzchu rury. Wymagania dotyczące szczelności przewodów są spełnione, jeżeli uzupełnienie wody do początkowego jej poziomu nie przekracza dla powierzchni zwilżonej:

- 0,15 l/m² dla przewodów;
- 0,2 l/m² dla przewodów wraz ze studzienkami kanalizacyjnymi włączowymi;
- 0,4 l/m² dla studzienek kanalizacyjnych.

Odbiór techniczny rurociągu

W czasie wykonywania robot technicznemu odbiorowi podlegają następujące fazy robót:

- wykonanie dna wykopów
- montaż przewodów
- montaż studzienek
- wykonanie zasypki wykopów

Przed przystąpieniem do zasypywania ułożonego przewodu powinien być przeprowadzony odbiór przez kierownika budowy.

Odbiór polega na sprawdzeniu:

- rzędnych dna przewodów
- szczelności połączeń odcinków przewodów
- użycia właściwych materiałów
- prawidłowego wykonania obiektów na sieci, itp.

W czasie odbioru robot budowlanych należy sprawdzić zgodność wykonania z dokumentacją projektową. Wyniki kamerownia należy załączyć do operatu powykonawczego. Odbiór końcowy należy przeprowadzić sprawdzając

Tomasz Połajdowicz - Usługi Inżynierskie projektowanie,nadzory,kierowanie robotami branży sanitarnej 83-022 Suchy Dąb, Koźliny 64A tel: 669949977 mail: projekty.tczew@op.pl	Sieć wodociągowa z przyłączami, sieć kanalizacji sanitarnej z przyłączami w Różnach	Maj 2019
--	--	-----------------

zgodność wykonania z projektem, oraz niżej podanymi warunkami technicznymi. Niedopuszczalne są odstępstwa od projektu w zakresie:

- usytuowania wysokościowego obiektu oraz rzędnych posadowienia kanałów
- zgodność wykonania z dokumentacją techniczną
- stosowanych materiałów
- podłoża, obsypki
- szczelności przewodów

Kontrolę jakości robót instalacyjno – montażowych należy przeprowadzić zgodnie z wymaganiami norm PN-B-10725:1997 i PN-91/B-10728. Wyniki odbioru powinny być wpisane do dziennika budowy, wraz z protokołem z próby szczelności, inwentaryzacją geodezyjną (dopuszcza się inwentaryzację szkicową) oraz certyfikatami i deklaracjami zgodności z polskimi normami i aprobatami technicznymi, dotyczącymi rur i kształtek, studzienek kanalizacyjnych, zwieńczeń wpustów i studzienek kanalizacyjnych jest przedłożony podczas spisywania protokołu odbioru technicznego-częściowego, który stanowi podstawę decyzji o możliwości zasypywania odebranego odcinka przewodu sieci kanalizacyjnej. Wymagane jest także dokonanie wpisu do dziennika budowy o wykonaniu odbioru technicznego-częściowego.

7.0 Uwagi końcowe

Roboty wykonywać zgodnie z:

- "Warunki techniczne wykonania i odbioru rurociągów z tworzyw sztucznych"
- "Warunki techniczne wykonania i odbioru robót budowlano montażowych", cz. II
- BN-88/88-3602 "Przewody podziemne. Roboty ziemne. Wymagania i badania przy odbiorze."
- PN-92/B-10729 "Kanalizacja. Studzienki kanalizacyjne."
- PN-EN124 "Zwieńczenia wpustów i studzienek kanalizacyjnych do nawierzchni dla ruchu pieszego i kołowego."
- PN-B-10736 Wykopy otwarte dla przewodów wodociągowych i kanalizacyjnych

Całość sieci przed zasypaniem należy zinwentaryzować geodezyjnie. Wszystkie użyte materiały budowlane powinny posiadać certyfikat na znak bezpieczeństwa, obowiązujący na terenie Polski. W przypadku wystąpienia dodatkowych kolizji lub zmiany zagłębienia sieci rozwiązanie techniczne uzgodnić z projektantem.

--- KONIEC OPISU ---

Specjalność	Zakres	Imię i nazwisko	Nr upr.	Data	Podpis
Instalacyjna w zakresie sieci, instalacji i urządzeń cieplnych, wentylacyjnych, gazowych, wodociągowych i kanalizac. – projektowanie bez ograniczeń	Projektował	Tomasz Połajdowicz	POM/0046/ POOS/09	05.2019	
Instalacyjna w zakresie sieci, instalacji i urządzeń cieplnych, wentylacyjnych, gazowych, wodociągowych i kanalizac. – projektowanie bez ograniczeń	Sprawdził	Patrik Pietrzak	WAM/0046/ POOS/11	05.2019	

POMORSKA OKRĘGOWA
I ZBIÓRKA FIZYCYPÓW BUDOWNICTWA
80-040 Gdańsk, ul. Świętojańska 43.44
tel. (0-58) 324-89-77
fax (0-58) 301-44-98

Gdańsk, dnia 28 maja 2009 r.

syg. akt 43/POM/OKK/09

DECYZJA

Na podstawie art. 24 ust.1 pkt 2 ustawy z dnia 15 grudnia 2000 r. o samorządach zawodowych architektów, inżynierów budownictwa oraz urbanistów /Dz.U. z 2001 r. Nr 5 poz. 42, ze zm./, art. 12 ust. 3, art.13 ust.1 pkt 1, art. 14 ust. 1 pkt 4 ustawy z dnia 07 lipca 1994 r. Prawo budowlane /tekst jednolity Dz. U. z 2006 r. Nr 156, poz. 1118/, § 6 pkt 1 i 2, § 11 ust.1 pkt 1, § 15, § 23 ust. 1 rozporządzenia Ministra Transportu i Budownictwa z dnia 28 kwietnia 2006 r. w sprawie samodzielnych funkcji technicznych w budownictwie /Dz. U. z 2006 r. Nr 83 poz. 578, ze zm./ oraz art. 104 Kodeksu postępowania administracyjnego /t.j. Dz.U. z 2000 r. Nr 98, poz.1071 ze zm./

Okręgowa Komisja Kwalifikacyjna
stwierdza, że:

Pan TOMASZ POŁAJDOWICZ
magister inżynier
urodzony dnia 18.10.1980 r. w Starogardzie Gdańskim

uzyskał
UPRAWNIENIA BUDOWLANE

numer ewidencyjny: POM/0046/POOS/09

**do projektowania bez ograniczeń
w specjalności instalacyjnej w zakresie sieci, instalacji i urządzeń ciepłych,
wentylacyjnych, gazowych, wodociągowych i kanalizacyjnych**

UZASADNIENIE

W związku z uwzględnieniem w całości żądania strony, na podstawie art. 107 § 4 K.p.a. odstępuje się od uzasadnienia decyzji. Zakres nadanych uprawnień budowlanych wskazano na odwrocie decyzji.

Pouczenie

Od niniejszej decyzji służy odwołanie do Krajowej Komisji Kwalifikacyjnej Polskiej Izby Inżynierów Budownictwa w Warszawie, za pośrednictwem Pomorskiej Okręgowej Izby Inżynierów Budownictwa w terminie 14 dni od daty jej doręczenia.

Skład orzekający Okręgowej Komisji Kwalifikacyjnej:



PRZEWODNICZĄCY
Okręgowej Komisji Kwalifikacyjnej

Ryszard Kolasa

WICEPRZEWODNICZĄCY
Okręgowej Komisji Kwalifikacyjnej

Leszek Niedostatkiwicz

CZŁONEK
Okręgowej Komisji Kwalifikacyjnej

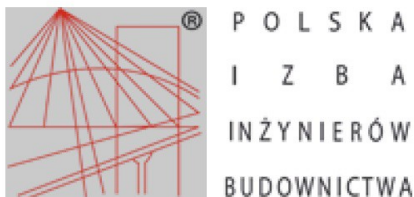
Ziemowit Suligowski

Otrzymują:

1. Pan Tomasz Połajdowicz
83-221 Osiek, ul. Partyzantów Kociewskich 103
2. Okręgowa Rada Izby
3. Główny Inspektor Nadzoru Budowlanego
4. a/a

za zgodność z
oryginałem

<p>Tomasz Połajdowicz - Usługi Inżynierskie projektowanie, nadzory, kierowanie robotami branży sanitarnej 83-022 Suchy Dąb, Koźliny 64A tel: 669949977 mail: projekty.tczew@op.pl</p>	<p>Sieć wodociągowa z przyłączami, sieć kanalizacji sanitarnej z przyłączami w Różnach</p>	<p>Maj 2019</p>
---	---	------------------------



Zaświadczenie

o numerze weryfikacyjnym:

POM-3P8-2MW-WZB *

Pan Tomasz Połajdowicz o numerze ewidencyjnym POM/IS/0314/09

adres zamieszkania Koźliny 64a, 83-022 Suchy Dąb

jest członkiem Pomorskiej Okręgowej Izby Inżynierów Budownictwa i posiada wymagane ubezpieczenie od odpowiedzialności cywilnej.

Niniejsze zaświadczenie jest ważne od 2018-08-01 do 2019-07-31.

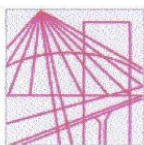
Zaświadczenie zostało wygenerowane elektronicznie i opatrzone bezpiecznym podpisem elektronicznym weryfikowanym przy pomocy ważnego kwalifikowanego certyfikatu w dniu 2018-06-25 roku przez:

Franciszek Rogowicz, Przewodniczący Rady Pomorskiej Okręgowej Izby Inżynierów Budownictwa.

(Zgodnie art. 5 ust 2 ustawy z dnia 18 września 2001 r. o podpisie elektronicznym (Dz. U. 2001 Nr 130 poz. 1450) dane w postaci elektronicznej opatrzone bezpiecznym podpisem elektronicznym weryfikowanym przy pomocy ważnego kwalifikowanego certyfikatu są równoważne pod względem skutków prawnych dokumentom opatrzonym podpisami własnoręcznymi.)

**za zgodność
z oryginałem**

* Weryfikację poprawności danych w niniejszym zaświadczeniu można sprawdzić za pomocą numeru weryfikacyjnego zaświadczenia na stronie Polskiej Izby Inżynierów Budownictwa www.piib.org.pl lub kontaktując się z biurem właściwej Okręgowej Izby Inżynierów Budownictwa.



**WARMIŃSKO-MAZURSKA
OKRĘGOWA IZBA INŻYNIERÓW BUDOWNICTWA
OKRĘGOWA KOMISJA KWALIFIKACYJNA**
10-532 Olsztyn, Plac Konsulatu Polskiego 1



WAM/OKK/U/35/2011

Olsztyn, dnia 10 czerwca 2011 r.

DECYZJA

Na podstawie art. 24 ust.1 pkt 2 ustawy z dnia 15 grudnia 2000 r. o samorządach zawodowych architektów, inżynierów budownictwa oraz urbanistów /Dz.U. z 2001 r. Nr 5 poz. 42, ze zm./, art. 12 ust. 3, **art.13 ust. 1 pkt 1, art. 14 ust. 1 pkt 4** ustawy z dnia 07 lipca 1994 r. Prawo budowlane /tekst jednolity Dz. U. z 2010 r. Nr 243, poz. 1623/, **§ 6 pkt 1 i 2, § 11 ust.1 pkt 1, § 15, § 23 ust. 1** rozporządzenia Ministra Transportu i Budownictwa z dnia 28 kwietnia 2006 r. w sprawie samodzielnych funkcji technicznych w budownictwie /Dz. U. z 2006 r. Nr 83 poz. 578 ze zm./ oraz art. 104 Kodeksu postępowania administracyjnego /t.j. Dz.U. z 2000 r. Nr 98, poz.1071 ze zm./

**Okręgowa Komisja Kwalifikacyjna
nadaje**

Panu PATRYKOWI MACIEJOWI PIETRZAKOWI

magistrowi inżynierowi inżynierii środowiska
ur. dnia 12 marca 1982 r. w Olsztynie

UPRAWNIENIA BUDOWLANE

Nr ewid. WAM/ 0046/POOS/11

**DO PROJEKTOWANIA
BEZ OGRANICZEŃ**

w specjalności instalacyjnej

w zakresie sieci, instalacji i urządzeń ciepłych, wentylacyjnych, gazowych,
wodociągowych i kanalizacyjnych.

UZASADNIENIE

W związku z uwzględnieniem w całości żądania strony, na podstawie art. 107 § 4 K.p.a. odstępuje się od uzasadnienia decyzji. Szczegółowy zakres nadanych uprawnień budowlanych wskazano na odwrocie decyzji.

Pouczenie :

- Zgodnie z art. 12 ust. 7 w/w ustawy Prawo budowlane – podstawę do wykonywania samodzielnych funkcji technicznych w budownictwie stanowi wpis, w drodze decyzji, do centralnego rejestru Głównego Inspektora Nadzoru Budowlanego oraz wpis na listę członków właściwej izby samorządu zawodowego, potwierdzony zaświadczeniem wydanym przez tę izbę, z określonym w nim terminem ważności.
- Od decyzji niniejszej służy odwołanie do Krajowej Komisji Kwalifikacyjnej Polskiej Izby Inżynierów Budownictwa w Warszawie, za pośrednictwem Okręgowej Komisji Kwalifikacyjnej Warmińsko-Mazurskiej Okręgowej Izby Inżynierów Budownictwa w Olsztynie, w terminie 14 dni od dnia jej doręczenia.



Skład orzekający OKK:

- mgr inż. Zdzisław Binerowski
- inż. Janusz Palmowski
- mgr inż. Elżbieta Lasmanowicz

ZA ZGODNOŚĆ Z
ORYGINAŁEM

Tomasz Połajdowicz - Usługi Inżynierskie projektowanie, nadzory, kierowanie robotami branży sanitarnej 83-022 Suchy Dąb, Kożliny 64A tel: 669949977 mail: projekty.tczew@op.pl	Sieć wodociągowa z przyłączami, sieć kanalizacji sanitarnej z przyłączami w Różynach	Maj 2019
--	---	-----------------



Zaświadczenie

o numerze weryfikacyjnym:

WAM-AUF-AUQ-CN6 *

Pan Patryk Pietrzak o numerze ewidencyjnym WAM/IS/0123/11
adres zamieszkania Sadowo 45, 11-300 Biskupiec k Reszla
jest członkiem Warmińsko-Mazurskiej Okręgowej Izby Inżynierów Budownictwa i posiada
wymagane ubezpieczenie od odpowiedzialności cywilnej.
Niniejsze zaświadczenie jest ważne do dnia 2019-07-31.

Zaświadczenie zostało wygenerowane elektronicznie i opatrzone bezpiecznym podpisem elektronicznym weryfikowanym przy pomocy ważnego kwalifikowanego certyfikatu w dniu 2019-02-07 roku przez:

Mariusz Dobrzeńcki, Przewodniczący Rady Warmińsko-Mazurskiej Okręgowej Izby Inżynierów Budownictwa.

(Zgodnie art. 5 ust 2 ustawy z dnia 18 września 2001 r. o podpisie elektronicznym (Dz. U. 2001 Nr 130 poz. 1450) dane w postaci elektronicznej opatrzone bezpiecznym podpisem elektronicznym weryfikowanym przy pomocy ważnego kwalifikowanego certyfikatu są równoważne pod względem skutków prawnych dokumentom opatrzonym podpisami własnoręcznymi.)

za zgodność
z oryginałem

* Weryfikację poprawności danych w niniejszym zaświadczeniu można sprawdzić za pomocą numeru weryfikacyjnego zaświadczenia na stronie Polskiej Izby Inżynierów Budownictwa www.piib.org.pl lub kontaktując się z biurem właściwej Okręgowej Izby Inżynierów Budownictwa.

Tomasz Połajdowicz - Usługi Inżynierskie projektowanie, nadzory, kierowanie robotami branży sanitarnej 83-022 Suchy Dąb, Koźliny 64A tel: 669949977 mail: projekty.tczew@op.pl	Sieć wodociągowa z przyłączami, sieć kanalizacji sanitarnej z przyłączami w Różynach	Maj 2019
--	---	-----------------

Oświadczam

Że objęty niniejszym opracowaniem projekt budowlany sieci wodociągowej 90PE wraz z przyłączami 40PE i sieci kanalizacji sanitarnej grawitacyjnej 200PCV z przyłączami 160PCV w miejscowości Różyna dz. nr 211, 220/77 został sporządzony zgodnie z umową, obowiązującymi przepisami i zasadami wiedzy technicznej oraz jest kompletny z punktu widzenia celu, któremu ma służyć.

Specjalność	Zakres	Imię i nazwisko	Nr upr.	Data	Podpis
Instalacyjna w zakresie sieci, instalacji i urządzeń cieplnych, wentylacyjnych, gazowych, wodociągowych i kanalizac. – projektowanie bez ograniczeń	Projektował	Tomasz Połajdowicz	POM/0046/ POOS/09	05.2019	
Instalacyjna w zakresie sieci, instalacji i urządzeń cieplnych, wentylacyjnych, gazowych, wodociągowych i kanalizac. – projektowanie bez ograniczeń	Sprawdził	Patryk Pietrzak	WAM/0046/ POOS/11	05.2019	

Tomasz Połajdowicz - Usługi Inżynierskie projektowanie, nadzory, kierowanie robotami branży sanitarnej 83-022 Suchy Dąb, Koźliny 64A tel: 669949977 mail: projekty.tczew@op.pl	Sieć wodociągowa z przyłączami, sieć kanalizacji sanitarnej z przyłączami w Różynach	Maj 2019
--	---	-----------------

INFORMACJA BIOZ

Nazwa inwestycji: **SIEĆ WODOCIĄGOWA Z PRZYŁĄCZAMI,
SIEĆ KANALIZACJI SANITARNEJ Z PRZYŁĄCZAMI**

Lokalizacja inwestycji: **OBRĘB RÓŻYNY 0005
DZ. NR 211, 220/77
JEDN. EWIDENCYJNA 220406_2 PSZCZÓŁKI**

Inwestor: **GMINA PSZCZÓŁKI
UL. POMORSKA 18
83-032 PSZCZÓŁKI**

Specjalność	Zakres	Imię i nazwisko	Nr upr.	Data	Podpis
Instalacyjna w zakresie sieci, instalacji i urządzeń cieplnych, wentylacyjnych, gazowych, wodociągowych i kanalizac. – projektowanie bez ograniczeń	Opracował	Tomasz Połajdowicz	POM/0046/ POOS/09	05.2019	

Tomasz Połajdowicz - Usługi Inżynierskie projektowanie,nadzory,kierowanie robotami branży sanitarnej 83-022 Suchy Dąb, Koźliny 64A tel: 669949977 mail: projekty.tczew@op.pl	Sieć wodociągowa z przyłączami, sieć kanalizacji sanitarnej z przyłączami w Różynach	Maj 2019
--	---	-----------------

Celem niniejszego opracowania jest bezpieczne wykonanie sieci wodociągowej 90PE wraz z przyłączami 40PE i sieci kanalizacji sanitarnej grawitacyjnej 200PCV z przyłączami 160PCV w miejscowości Różyny.

Przewiduje się następujący zakres robót:

- montaż rurociągów sieci wodociągowej i kanalizacji sanitarnej;
- montaż studni rewizyjnych;
- włączenia w istniejące sieci.

Zakres przewidzianych prac:

- roboty ziemne, wykopy o głębokości maksymalnej 2,0m;
- roboty montażowe rurociągów tworzywowych;

Zagrożenia mogące występować podczas prac budowlanych:

- upadek do wykopu otwartego;
- zasypanie w wykopie pracownika;
- potrącenie koparką;
- upadek z drabiny;
- porażenie prądem niesprawnym sprzętem;

Środki zapewniające bezpieczeństwo do zastosowania na budowie:

- odzież oraz obuwie ochrony osobistej pracownika;
- apteczka pierwszej pomocy;

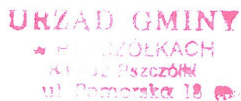
Zgodnie z Art.21a.1. Prawa Budowlanego, kierownik budowy jest obowiązany, w oparciu i informację, o której mowa w art. 20 ust.1 pkt 1b, sporządzić lub zapewnić sporządzenie, przed rozpoczęciem budowy, planu bezpieczeństwa i ochrony zdrowia, uwzględniając specyfikę obiektu budowlanego i warunki prowadzenia robót budowlanych, w tym planowane jednoczesne prowadzenie robót budowlanych i produkcji przemysłowej. Wykonawca odpowiada za bezpieczeństwo w miejscu pracy. Wykonawca opracuje i wdroży plan bezpieczeństwa i ochrony zdrowia na czas obowiązywania umowy. Wykonawca zapewni w zabezpieczonym, ogólnie dostępnym miejscu sprzęt ochrony odpowiedni do rodzaju robót zgodnie z odnośnymi przepisami bezpieczeństwa, przedmioty niezbędne do udzielenia pierwszej pomocy oraz ustali procedury dowozu ewentualnych poszkodowanych do szpitala lub lekarza. Wykonawca wykona wszelkie prace związane z zabezpieczeniem osób postronnych przed zagrożeniami na terenie robót. Zwłaszcza dotyczy to wykopów, nierówności terenu, zapewni odpowiednie oświetlenie i oznakowanie oraz konieczne ogrodzenie ochronne. Podczas robót oraz po wykonaniu gotowego obiektu zostaną zachowane wymogi bezpieczeństwa zwłaszcza w przypadku robót na wysokościach czy w wykopach. Respektowane będą wymogi bezpieczeństwa podczas pracy w niesprzyjających warunkach pogodowych (opady, wiatr, mróz, mgła itp.). Wszelkie roboty muszą być realizowane z zachowaniem wymogów ochrony przeciwpożarowej. Wykonawca musi dostarczyć i utrzymać w odpowiednim stanie sprzęt gaśniczy i nie może w trakcie prac ograniczać dostępu do sprzętu p. poż.

Specjalność	Zakres	Imię i nazwisko	Nr upr.	Data	Podpis
Instalacyjna w zakresie sieci, instalacji i urządzeń cieplnych, wentylacyjnych, gazowych, wodociągowych i kanalizac. – projektowanie bez ograniczeń	Opracował	Tomasz Połajdowicz	POM/0046/ POOS/09	05.2019	

<p>Tomasz Połajdowicz - Usługi Inżynierskie projektowanie, nadzory, kierowanie robotami branży sanitarnej 83-022 Suchy Dąb, Koźliny 64A tel: 669949977 mail: projekty.tczew@op.pl</p>	<p>Sieć wodociągowa z przyłączami, sieć kanalizacji sanitarnej z przyłączami w Różynach</p>	<p>Maj 2019</p>
--	--	------------------------

ZAŁĄCZNIKI

<p>Tomasz Połajdowicz - Usługi Inżynierskie projektowanie, nadzory, kierowanie robotami branży sanitarnej 83-022 Suchy Dąb, Koźliny 64A tel: 669949977 mail: projekty.tczew@op.pl</p>	<p>Sieć wodociągowa z przyłączami, sieć kanalizacji sanitarnej z przyłączami w Różynach</p>	<p>Maj 2019</p>
---	--	------------------------



RIG.7021.1.3.36.2019.SA.1

Pszczółki, dnia 25.04.2019 r.

**Gmina Pszczółki
ul. Pomorska 18
83-032 Pszczółki**

OŚWIADCZENIE O WARUNKACH TECHNICZNYCH

Na podstawie art. 19 ustawy o zbiorowym zaopatrzeniu w wodę i zbiorowym odprowadzaniu ścieków (Dz. U. Nr 72 poz. 747 z dnia 7 czerwca 2001 roku ze zmianami) oraz rozdziałem 6 Regulaminu zbiorowego zaopatrzenia w wodę i zbiorowego odprowadzania ścieków w Gminie Pszczółki przyjętego w dniu 22 grudnia 2015 roku do stosowania na podstawie uchwały Rady Gminy Pszczółki nr XII/86/15, w celu zapewnienia dostawy wody i odbioru ścieków dla nieruchomości zlokalizowanych w miejscowości Różyny z urzędu:

u s t a l a s i ę

warunki budowy sieci wodociągowej i kanalizacji sanitarnej w działkach oznaczonych geodezyjnie numerami 211, 220/77 zlokalizowanych w miejscowości Różyny:

Sieć wodociągowa – zaprojektować odcinek sieci wodociągowej o długości ok. 75 m z materiału PE o średnicy \varnothing 90 z włączeniem za pomocą zasuw w działce nr 211 i przebiegiem w działce nr 220/77. Sieć wodociągową należy zakończyć na wysokości działki nr 220/76 hydrantem nadziemnym DN 80.

Przyłącza wodociągowe – Na wysokości działek numer 220/74, 220/75 i 220/76 zaprojektować po dwa przyłącza do sieci projektowanej w działce nr 220/77. Na włączeniu przyłącza zaprojektować nawiertki z zasuwą odcinającą, przyłącze projektować z materiału PE o średnicy DN 40, zakończone na granicy działki 220/77 oraz poszczególnych działek prywatnych. Zakończenie przyłącza zakorkować.

Kanalizacja sanitarne – należy zaprojektować odcinek sieci kanalizacji sanitarnej o długości ok. 65m, z włączeniem i przebiegiem w działce nr 220/77. Sieć kanalizacji sanitarnej projektować z rur PCV \varnothing 200 SN 8-litych ze studniami PCV \varnothing 400.

Przyłącza kanalizacji sanitarnej – Na wysokości działek numer 220/74, 220/75 i 220/76 zaprojektować po dwa przyłącza do sieci projektowanej w działce nr

ZA ZGODNOŚĆ Z ORYGINAŁEM

Tomasz Połajdowicz - Usługi Inżynierskie projektowanie,nadzory,kierowanie robotami branży sanitarnej 83-022 Suchy Dąb, Koźliny 64A tel: 669949977 mail: projekty.tczew@op.pl	Sieć wodociągowa z przyłączami, sieć kanalizacji sanitarnej z przyłączami w Różnach	Maj 2019
--	--	-----------------

220/77. Na włączeniu przyłącza zaprojektować studnie kanalizacyjne PVC DN 400, przyłącze projektować z materiału PVC o średnicy DN 160, zakończone na granicy działki 220/77 oraz poszczególnych działek prywatnych. Zakończenie przyłącza zakorkować.

Na podstawie niniejszych warunków należy:

- 1. opracować projekt sieci i przyłączy wodociągowych i kanalizacji sanitarnej,** który winien być uzgodniony z tutejszym Urzędem Gminy.
- 2. uzyskać zgodę właściciela** na dysponowanie działką nr 220/77 na cele budowlane.

Niniejsze oświadczenie o warunkach jest ważne 2 lata od daty jego wydania i nie jest równoznaczne z uzyskaniem pozwolenia na budowę.

Z up. Wójta
Anna Górkowska
Kierownik Referatu Inwestycji
i Rozwoju Gminy



Sporządziła:
Anna Staszenko

Otrzymują :

1. Gmina Pszczółki, ul. Pomorska 18, 83-032 Pszczółki
2. a/a

ZA ZGODNOŚĆ Z ORYGINAŁEM

<p>Tomasz Połajdowicz - Usługi Inżynierskie projektowanie, nadzory, kierowanie robotami branży sanitarnej 83-022 Suchy Dąb, Koźliny 64A tel: 669949977 mail: projekty.tczew@op.pl</p>	<p>Sieć wodociągowa z przyłączami, sieć kanalizacji sanitarnej z przyłączami w Różynach</p>	<p>Maj 2019</p>
---	--	------------------------



GMINA PSZCZÓŁKI

Urząd Gminy w Pszczółkach

ul. Pomorska 18, 83-032 Pszczółki
tel. +48 58 683-91-28, fax. +48 58 682-91-95
urząd@pszczolki.pl; www.pszczolki.pl

Pszczółki, dnia 30.05.2019 r.

RIG.7021.1.2.25.2019.SA.2

Tomasz Połajdowicz
Koźliny 64A
83-022 Suchy Dąb

UZGODNIENIE

Na podstawie art. 20 ust. 1 pkt 2 ustawy Prawo Budowlane (Dz. U. z 2017r. poz.1332 ze zm.), art. 19 ustawy o zbiorowym zaopatrzeniu w wodę i zbiorowym odprowadzaniu ścieków (Dz. U. z 2006r. Nr 123 poz. 858 z późn. zm.) oraz punktu 1 oświadczenia o warunkach technicznych numer RIG.7021.1.3.36.2019.SA.1 z 25.04.2019r., po rozpatrzeniu wniosku z 10.05.2019 r. dotyczącego uzgodnienia projektu technicznego budowy sieci wodociągowej i kanalizacji sanitarnej projektowanych dla uzbrojenia terenu działek budowlanych w miejscowości Różyny złożonego przez Tomasza Połajdowicza pełnomocnika Gminy Pszczółki:

uzgadnia się projekt techniczny budowy sieci wodociągowej i kanalizacji sanitarnej zaprojektowanych w msc. Różyny w działkach oznaczonych geodezyjnie numerami 211, 220/77.

Przedstawiona dokumentacja opracowana została z uwzględnieniem wydanych warunków uzbrojenia terenu w sieć wodociągową i kanalizacyjną o nr RIG.7021.1.3.36.2019.SA.1 i spełnia wymagania zarządcy sieci wodociągowej i kanalizacyjnej pod względem technicznym.

Przed przystąpieniem do realizacji projektu należy:

1. Na trzy dni przed planowanym rozpoczęciem robót zgłosić ten fakt pisemnie w tutejszym Urzędzie.
2. Zgłosić w tutejszym Urzędzie sieć wodociągową i kanalizacyjną do odbioru w otwartym wykopie przedstawiając następujące dokumenty: protokół z przeprowadzonej próby szczelności, protokół z przeprowadzonych badań bakteriologicznych wody, geodezyjny pomiar powykonawczy.

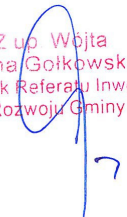
ZA ZGODNOŚĆ Z ORYGINAŁEM

Tomasz Połajdowicz - Usługi Inżynierskie projektowanie,nadzory,kierowanie robotami branży sanitarnej 83-022 Suchy Dąb, Koźliny 64A tel: 669949977 mail: projekty.tczew@op.pl	Sieć wodociągowa z przyłączami, sieć kanalizacji sanitarnej z przyłączami w Różynach	Maj 2019
--	---	-----------------

Niniejsze uzgodnienie nie jest równoznaczne z wykonaniem zgłoszenia robót budowlanych i nie upoważnia inwestora do dysponowania działką nr 220/77.

Załącznik nr 1 stanowi integralną część niniejszego uzgodnienia.

Z up. Wójta
Anna Gołkowska
Kierownik Referatu Inwestycji
i Rozwoju Gminy



Sporządziła:
Anna Staszenko

stasz

Otrzymują :

1. Tomasz Połajdowicz, Koźliny 64A, 83-022 Suchy Dąb
2. a/a

Nie podlega opłacie skarbowej

Podstawa prawna :

Czynność nie wymieniona w wykazie czynności urzędowych podlegających opłacie skarbowej - Załącznik do ustawy o opłacie skarbowej z dnia 16 listopada 2006 roku (Dz. U. z 2012 roku poz. 1282 ze zm.).

ZA ZGODNOŚĆ Z ORYGINAŁEM

Tomasz Połajdowicz - Usługi Inżynierskie projektowanie, nadzory, kierowanie robotami branży sanitarnej 83-022 Suchy Dąb, Koźliny 64A tel: 669949977 mail: projekty.tczew@op.pl	Sieć wodociągowa z przyłączami, sieć kanalizacji sanitarnej z przyłączami w Różnach	Maj 2019
--	--	-----------------

URZĄD GMINY w PSZCZÓŁKACH 83-032 Pszczółki ul. Pomorska 18 (3)	1 R.G. 7021.1.2.25.2019.SA.2 30.05.2019	Specjalność: Sieć wodno-kanalizacyjnej Maj 2019 <i>Anna Stępczenko</i>
Tomasz Połajdowicz - Usługi Inżynierskie projektowanie, nadzory, kierowanie robotami branży sanitarnej 83-022 Suchy Dąb, Koźliny 64A tel: 669949977 mail: projekty.tczew@op.pl	Sieć wodociągowa z przyłączami, sieć kanalizacji sanitarnej z przyłączami w Różnach	Maj 2019 <i>Anna Stępczenko</i>

PROJEKT BUDOWLANY

Nazwa inwestycji: **SIEĆ WODOCIĄGOWA Z PRZYŁĄCZAMI,
SIEĆ KANALIZACJI SANITARNEJ Z PRZYŁĄCZAMI**

Lokalizacja inwestycji: **OBRĘB RÓŻYNY 0005
DZ. NR 211, 220/77
JEDN. EWIDENCYJNA 220406_2 PSZCZÓŁKI**

Inwestor: **GMINA PSZCZÓŁKI
UL. POMORSKA 18
83-032 PSZCZÓŁKI**

Kategoria obiektu **XXVI**

Specjalność	Zakres	Imię i nazwisko	Nr upr.	Data	Podpis
Instalacyjna w zakresie sieci, instalacji i urządzeń cieplnych, wentylacyjnych, gazowych, wodociągowych i kanalizac. – projektowanie bez ograniczeń	Projektował	Tomasz Połajdowicz	POM/0046/ POOS/09	05.2019	<i>Tomasz Połajdowicz</i>
Instalacyjna w zakresie sieci, instalacji i urządzeń cieplnych, wentylacyjnych, gazowych, wodociągowych i kanalizac. – projektowanie bez ograniczeń	Sprawdził	Patryk Pietrzak	WAM/0046/ POOS/11	05.2019	<i>Patryk Pietrzak</i>

Maj 2019

1

ZA ZGODNOŚĆ Z ORYGINAŁEM

Tomasz Połajdowicz - Usługi Inżynierskie projektowanie, nadzory, kierowanie robotami branży sanitarnej 83-022 Suchy Dąb, Koźliny 64A tel: 669949977 mail: projekty.tczew@op.pl	Sieć wodociągowa z przyłączami, sieć kanalizacji sanitarnej z przyłączami w Różnach	Maj 2019
--	--	-----------------

GKIK-RUDP.6630.1.544.2019

Starostwo Powiatowe w Pruszczu Gdańskim
Referat Uzgadniania Dokumentacji Projektowej
83-000 Pruszcz Gdański ul. Wojska Polskiego 16

Pruszcz Gdański, dn. 21.05.2019 r.

Znak sprawy: GKIK-RUDP.6630.1.544.2019

ODPIS

PROTOKOŁU Z NARADY KOORDYNACYJNEJ

z dnia 21.05.2019 r. w sprawie usytuowania projektowanej sieci uzbrojenia terenu

Na podstawie art. 28b, 28c, 28d i 28e ustawy z dnia 17 maja 1989 r. Prawo geodezyjne i kartograficzne (Dz. U. z 2017 r. poz. 2101 z późn. zm.) i Zarządzenia nr 122/2016 Starosty Gdańskiego z dn. 24.08.2016 r. w sprawie koordynacji usytuowania projektowanych sieci uzbrojenia terenu na obszarze powiatu gdańskiego.

Przedmiot narady:	sieć kanalizacji sanitarnej z przyłączami, sieć wodociągowa z przyłączami
Lokalizacja:	Gmina: Pszczółki, Obręb: Różny, dz.: 211 ark.3, 220/77 ark.4, ul. Kwiatowa
Wnioskodawca:	TOMASZ POŁAJDOWICZ - USŁUGI INŻYNIERSKIE Koźliny 64A, 83-022 Koźliny
Inwestor:	GMINA PSZCZÓŁKI ul. Pomorska 18, 83-032 Pszczółki
Przewodniczący:	Paulina Oliferuk - Geodeta w Referacie Uzgadniania Dokumentacji Projektowej
Miejsce narady:	Starostwo Powiatowe w Pruszczu Gdańskim, ul. Wojska Polskiego 16, Wydział Geodezji, Kartografii i Katastru, pokój nr 136
Sposób przeprowadzenia narady:	częściowo stacjonarny, częściowo elektroniczny
Data wpływu:	10.05.2019 r.

Lista uczestników narady koordynacyjnej wraz z uwagami

Lp.	Nazwa instytucji Sposób uczestnictwa	Stanowisko Uwagi	Imię i nazwisko uczestnika
1	POLSKA SPÓŁKA GAZOWNICTWA Sp. z o.o., Oddział Zakład Gazowniczy w Gdańsku, Gazownia w Pruszczu Gdańskim, 83-000 Pruszcz Gdański, ul. Nowowiejskiego 18 B elektroniczny	Uzgodniono pozytywnie „Uzgodniono - bez uwag”	Krzysztof Chruszczewski
2	ENERGA-OPERATOR S.A. Oddział w Gdańsku 80-557 Gdańsk, ul. Marynarki Polskiej 130 elektroniczny	Uzgodniono pozytywnie z uwagami 1. W zakresie przedmiotu uzgodnienia występuje - sieć elektroenergetyczna nN 0,4 kV. 2. Nie wyklucza się istnienia innych niezewidencjonowanych podziemnych urządzeń elektroenergetycznych. 3. W trakcie realizacji projektu należy uwzględnić wymagania : • Skrzyżowania i zbliżenia z kablami elektroenergetycznymi realizować zgodnie z normą N SEP-E-004. • Przestrzegać zachowania poprawnych odległości projektowanej zabudowy od linii napowietrznych zgodnie z PN-E-05100-1, PN-EN 50341-1-2016, SEP-E-003 i innych przepisów podczas prowadzenia robót i po ich zakończeniu.	Robert Banaszewski

Strona 1 z 4

ZA ZGODNOŚĆ Z ORYGINAŁEM

GKiK-RUDP.6630.1.544.2019

		<ul style="list-style-type: none"> • Prace budowlane i pomocnicze prowadzone w odległościach mniejszych niż 0,5 m od osi kabli nn-0,4 kV oraz 3,0 m dla linii napowietrznych do 1 kV, licznych w każdą stronę, muszą być wykonywane ręcznie, (bez użycia urządzeń mechanicznych) pod nadzorem osób uprawnionych. • Realizacja usunięcia ewentualnych kolizji, niwelacja terenu i związana z tym zmiana rzędnych istniejącej sieci odbywa się na zasadach uzgodnionych odrębnie w Wydziale Przyłączy ENERGIA OPERATOR Spółka Akcyjna Oddział w Gdańsku ul. Marynarki Polskiej 130. <p>4. Na istniejące kable energetyczne krzyżujące się w obszarze projektowanej inwestycji, bądź przy zbliżeniach nałożyć rury osłonowe z rur dwu-połówkowych. 5. Podczas prowadzenia robót w pobliżu sieci energetycznej należy zabezpieczyć elementy sieci przed zmianą parametrów pracy urządzeń. 6. Zabezpieczenie, osłonięcie istniejącej sieci odbywa się kosztem i staraniem wykonawcy robót . 7. W przypadku konieczności naprawy urządzeń energetycznych uszkodzonych podczas wykonywania robót koszty naprawy, ewentualne przeniesienie gwarancji i poniesione straty, jak również utracone korzyści przez Rejon Dystrybucji w Tczewie w pokrywa wykonawca robót. 8. Przy wykonywaniu robót napotykane urządzenia energetyczne traktować jako czynne (pod napięciem – mogące grozić porażeniem) i zachować warunki bezpieczeństwa. 9. Przed rozpoczęciem robót wykonać przekopy kontrolne dla zinventaryzowania rzeczywistego położenia i tras istniejącej sieci elektroenergetycznej.</p>	
3	ENERGA OŚWIETLENIE Sp. z o.o., 81-855 Sopot, ul. Rzemieślnicza 17/19 elektroniczny	Uzgodniono pozytywnie Bez uwag	Rafał Zając
4	Gmina Pszczółki, 83-032 Pszczółki, ul. Pomorska 18 elektroniczny	Uzgodniono pozytywnie Brak uwag	Anna Staszenko
5	NETIA S.A., 80-397 Gdańsk, ul. Arkońska 6A/4 elektroniczny	Uzgodniono pozytywnie	Krzysztof Osiecki
6	Multimedia Polska S.A. 81-341 Gdynia, ul. Tadeusza Wendy 7/9 elektroniczny	Uzgodniono pozytywnie uzgodniono bez uwag	Miłosz Kobusiński
7	ABAKS Sp. z o.o. Sp. k., 83-032 Pszczółki, Skowarcz, ul. Gdańska 82 elektroniczny	Uzgodniono pozytywnie z uwagami Warunki uzgodnienia: 1. W miejscach skrzyżowań i zbliżeń z siecią ABAKS roboty ziemne prowadzić wyłącznie ręcznie i stosować rury osłonowe. 2. Zachować minimalne odległości od kabla: w miejscu skrzyżowań 0,5m, w miejscu zbliżeń 1m. 3. Pomocy w ustaleniu dokładnego przebiegu kabli może udzielić dział techniczny ABAKS w terenie po wcześniejszym zgłoszeniu robót. 4. Odkryte podczas prac niezinventaryzowane na mapie do celów projektowych kable lub kanalizacja teletechniczna (w tym mikrokanalizacja) należy traktować jako czynne a o fakcie ich odkrycia powiadomić niezwłocznie ABAKS. 5. Należy odbudować system oznakowania kabla lub	Łukasz Wąsowski

<p>Tomasz Połajdowicz - Usługi Inżynierskie projektowanie,nadzory,kierowanie robotami branży sanitarnej 83-022 Suchy Dąb, Koźliny 64A tel: 669949977 mail: projekty.tczew@op.pl</p>	<p>Sieć wodociągowa z przyłączami, sieć kanalizacji sanitarnej z przyłączami w Różynach</p>	<p>Maj 2019</p>
---	--	------------------------

GKik-RUDP.6630.1.544.2019


		<p>kanalizacji za pomocą taśmy ostrzegawczej. 6. Skrzyżowania z kablem lub kanalizacją należy zgłosić do odbioru w wykopie otwartym służbom technicznym ABAKS. 7. Przeciski i przewiertki na skrzyżowaniach i zblizeniach z kablami lub kanalizacją wykonywać pod nadzorem służb technicznych ABAKS. 8. Koszty związane z zabezpieczeniem kabli lub kanalizacji pokrywa inwestor. 9. Uzgodnienie niniejsze jest ważne wraz z ostemplowaną przez nas mapą do celów projektowych. 10. Uzgodnienie jest ważne 12 miesięcy. 11. Tel. kontaktowy: 58 682 99 91, +48 534140907 12. Email kontaktowy: admin@abaks.pl.</p> <p>Wykonawca robót zobowiązany jest: 1. Zgłosić termin rozpoczęcia robót ziemnych z co najmniej 14-to dniowym wyprzedzeniem i podaniem numeru i tematu uzgodnienia. 2. Zlecić nadzór nad przebiegiem robót wykonywanych w strefie kabla lub kanalizacji. 3. Prowadzić prace w sposób wykluczający możliwość uszkodzenia naszych urządzeń i powstania awarii sieci telekomunikacyjnej oraz do pokrycia wszelkich kosztów związanych z powstaniem awarii sieci telekomunikacyjnej na skutek prowadzenia tych prac. 4. Umożliwić służbom technicznym ABAKS kontrolę prowadzonych prac w strefie ochronnej kabli. 5. Zgłosić zakończenie prowadzonych prac.</p>	
<p>8</p>	<p>ORANGE POLSKA S.A., 80-244 Gdańsk, ul. Grunwaldzka 110 elektroniczny</p>	<p>Uzgodniono pozytywnie z uwagami Opiniujemy projekt na następujących warunkach: • w miejscach zblizen i skrzyżowań z istniejącymi urządzeniami Orange Polska zachować normatywne odległości zgodnie z obowiązującym Rozporządzeniem Ministra Infrastruktury D.U nr 219 z 2005 poz. 1864 oraz normą zakładową ZN-15/OPL-004 • w miejscach skrzyżowań i zblizen z urządzeniami telekomunikacyjnymi prace prowadzić ręcznie z zachowaniem szczególnej ostrożności zgodnie z obowiązującymi normami i przepisami techniczno-budowlanymi pod nadzorem właścicielskim przedstawiciela OPL. • w przypadku braku możliwości zachowania normatywnych odległości od istniejących urządzeń telekomunikacyjnych należy wystąpić o warunki techniczne do Orange Polska Dział Zarządzania Zasobami Infrastruktury i Obsługi Klienta, 80-244 Gdańsk ul. Grunwaldzka 110 ZZSS.przebudowa.infrastruktury.Olsztyn@orange.com • przed planowanym rozpoczęciem robót należy wystąpić z wnioskiem o realizację nadzoru właścicielskiego wg zasad pracy na infrastrukturze OPL podanych na stronie internetowej www.orange.pl/wniosekonzadzor • każde wejście na infrastrukturę własności OPL bez złożonego wniosku o nadzór właścicielski, będzie traktowane jako nielegalne i zgłaszane do organów ścigania oraz Państwowego Inspektora Nadzoru Budowlanego z wszelkimi tego konsekwencjami. W przypadku nie zastosowania się do w/w uwag całość kosztów związanych z usunięciem ewentualnych awarii oraz zabezpieczeniem istniejących urządzeń telekomunikacyjnych poniesie Inwestor (Wykonawca);</p>	<p>Piotr Peda</p>

Tomasz Połajdowicz - Usługi Inżynierskie projektowanie, nadzory, kierowanie robotami branży sanitarnej 83-022 Suchy Dąb, Koźliny 64A tel: 669949977 mail: projekty.tczew@op.pl	Sieć wodociągowa z przyłączami, sieć kanalizacji sanitarnej z przyłączami w Różnach	Maj 2019
--	--	-----------------

GKIK-RUDP.6630.1.544.2019

9	EXATEL S.A., 04-164 Warszawa, ul. Perkuna 47 elektroniczny	Uzgodniono pozytywnie Temat nie koliduje z istniejącą infrastrukturą światłowodową EXATEL S.A.	Bartosz Borowski
10	Gdańskie Przedsiębiorstwo Energetyki Ciepłej Sp. z o.o., 80-433 Gdańsk, ul. Biała 1 b elektroniczny	Uzgodniono pozytywnie	Kamila Pers
11	Instytut Chemii Bioorganicznej PAN Poznańskie Centrum Superkomputerowo-Sięciowe, 61-704 Poznań, ul. Z. Noskowskiego 12/14 adres korespondencyjny: Centrum Badawcze Polskiego Internetu Optycznego 61-139 Poznań, ul. Jana Pawła II 10 elektroniczny	Uzgodniono pozytywnie Bez uwag	Marek Kuberka
12	Operator Gazociągów-Przesyłowych GAZ-SYSTEM S.A. Oddział w Gdańsku, 80-858 Gdańsk, ul. Wałowa 47	- przedstawiciel nie stawiał się na naradę koordynacyjną	Robert Mieczewski
13	Polkomtel Infrastruktura Sp. z o.o. ul. Konstruktorska 4, 02-673 Warszawa elektroniczny	Uzgodniono pozytywnie	Piotr Softysiak
14	PSE Polskie Sieci Elektroenergetyczne, Oddział w Bydgoszczy, 85-950 Bydgoszcz, ul. Marszałka Focha 16 elektroniczny	Uzgodniono pozytywnie	Marcin Wiśniewski
15	TOMASZ POŁAJDOWICZ - USŁUGI INŻYNIERSKIE Koźliny 64A, 83-022 Koźliny	- przedstawiciel nie stawiał się na naradę koordynacyjną	
16	RUDP- Przewodniczący narady koordynacyjnej - Geodeta w Referacie Uzgadniania Dokumentacji Projektowej stacjonarny	- SMnet Michał Skwierc (gestor sieci telekomunikacyjnej) - przedstawiciele nie stawili się na naradę koordynacyjną - z uwagi na pozytywne stanowiska wszystkich uczestników narady koordynacyjnej powiatowa baza danych GESUT zostanie zaktualizowana o lokalizację projektowanych sieci uzbrojenia terenu będących przedmiotem niniejszej narady	Paulina Oliferuk

Z up. STAROSTY


Paulina Oliferuk
PRZEWODNICZĄCY
NARADY KOORDYNACYJNEJ

Geodeta w Referacie Uzgadniania
Dokumentacji Projektowej
Podpis przewodniczącego narady

POUCZENIE:

1. Stanowiska uczestników narady zawarte w protokole za pomocą środków komunikacji elektronicznej zostały wyrażone w Portalu Narada Koordynacyjna w systemie WebEwid.
2. Informację o podmiotach zawiadomionych o naradzie, które w niej nie uczestniczyły oraz adnotację o uzgodnieniu treści protokołu z osobami, które uczestniczyły w naradzie wyłącznie za pomocą środków komunikacji elektronicznej zawarł w protokole przewodniczący narady koordynacyjnej, pełniący jednocześnie funkcję protokolanta.
3. Nieobecność na naradzie podmiotu należycie zawiadomionego nie stanowi przeszkody do jej przeprowadzenia. Przyjmuje się, że podmiot nie składa zastrzeżeń do usytuowania projektowanej sieci uzbrojenia terenu będącej przedmiotem narady.
4. Projekty ujawnione w powiatowej bazie danych GESUT w wyniku przeprowadzonej narady koordynacyjnej tracą swoją aktualność, jeżeli w okresie 2 lat od czasu ich ujawnienia nie została wydana decyzja o pozwoleniu na budowę lub nie wpłynęło zgłoszenie budowy tych obiektów (Rozporządzenie Ministra Administracji i Cyfryzacji z dnia 21 października 2015 r. w sprawie powiatowej bazy GESUT i krajowej bazy GESUT – Dz.U. z 2015 r. poz. 1938, § 10 ust. 5.)

Strona 4 z 4

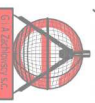
ZA ZGODNOŚĆ Z ORYGINAŁEM

<p>Tomasz Połajdowicz - Usługi Inżynierskie projektowanie, nadzory, kierowanie robotami branży sanitarnej 83-022 Suchy Dąb, Koźliny 64A tel: 669949977 mail: projekty.tczew@op.pl</p>	<p>Sieć wodociągowa z przyłączami, sieć kanalizacji sanitarnej z przyłączami w Różynach</p>	<p>Maj 2019</p>
--	--	------------------------

CZĘŚĆ RYSUNKOWA

Woj.: pomorskie
Powiat: gdański
Jednostka ewidencyjna: 220406_2, Pszczółki
Obiekt: Różyny
Ulica: Kwiatowa
Obręb: 0005, Różyny
Nr dz.: 220/74-220/77 i inne
ID zgłoszenia: 6640.1.80.2019
Nr sekcji mapy: 6.217.26.07.2.3

Biuo Geodezji i Inżynierii – Projektowe
G i A Zachłowski s.c.
Pruszcz Gdański, ul. Obrótców Wybrzeża 3/1



NIP 604-006-52-62
tel. (58) 68333022, 509863951, 604547824
e-mail: biuro.geodezji@wp.pl

MAPA DO CELÓW PROJEKTOWYCH

SKALA 1: 500

1. Poziom odniesienia "Kronstadt Hm"
2. Układ współrzędnych "2000" sfera 6 (18°)

W zakresie opracowania mapa aktualna w dniu 23.01.2019 r.

Prace polowe: inż. M. Zachłowski, mgr inż. P. Jazdzewski
Prace kameralne: mgr inż. P. Jazdzewski, upr. nr 22900

inż. Grzegorz Zachłowski
GEODETA UPRAWNIENIOWY
nr upr. 19366
tel. 509 863 951
POMORSKIEZEMIANE.PL

Pruszcz Gdański, dnia 25.01.2019 r.

Nie wyklucza się w terenie innych nie wskazanych na mapie urządzeń podziemnych, które nie były zgłoszone do inwentaryzacji.

Właściciel, władający, inwestor są zobowiązani do ochrony (interakcyjności) znołów geodezyjnych na terenie inwestycji budowlanej – (interakcyjności) (art.15, 48 pkt. 3 Ustawy z dnia 17.05.1989 r. Dz. U. z 2010 r. Nr 193 poz. 1287 z późniejszymi zmianami – Prawo Geod. i Kart.)

W zasięgu opracowania niniejsza mapa jest zrodła z treści mapy zasadniczej znajdującej się w zasobie geodezyjnym i kartograficznym.

--- zasięg opracowania mapy do celów projektowych.

Przed przystąpieniem do prac projektowych na niniejszy podkład mapowy należy uzyskać urzędowo techniczne podziemie i naziemne projektowane i uzgodnione w RUPP w Pruszczu Gdańskim

Ne badano słabejności gruntowych ujmionych w MK.

STAROSTWO POWIATOWE W PRUSZCZU GDANSKIM
REFERAT URZĄDOWA DOKUMENTACJI PROJEKTOWEJ

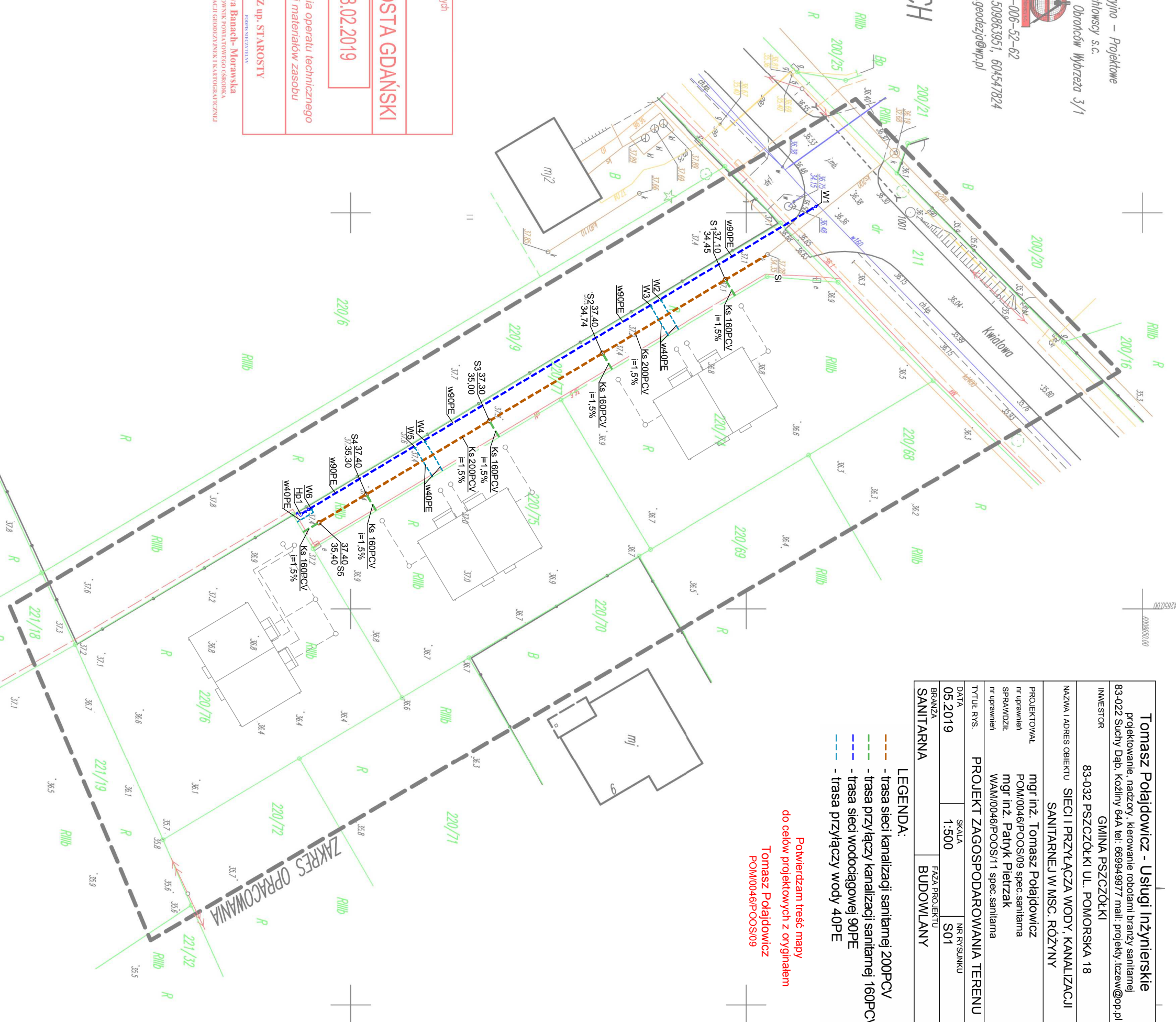
W granicach opracowania występują projektowane i zarejestrowane w RUPP przewody i urządzenia zgodnie z treścią niniejszej dokumentacji.

Pruszcz Gdański, dn. 2019.01.14 r.

Posiadać się, że niniejszy dokument został opracowany w wyniku prac geodezyjnych i kartograficznych, których rezultaty zawiera operat techniczny wpisany do ewidencji materiałów państwowego zasobu geodezyjnego i kartograficznego.		STAROSTA GDAŃSKI	
Organ prowadzący państwowy zasób geodezyjny i kartograficzny	P.2204.20	19.876	
Identyfikator ewidencyjny materiału zasobu - operatu technicznego			28.02.2019
Imię, nazwisko i podpis osoby reprezentującej organ			Z up. STAROSTY

6642.3.680.2019

Ewa Banach-Morawska
KIEROWNIK POWIATOWEGO ODRĘDKA
DOKUMENTACJI GEODEZYJNEJ I KARTOGRAFICZNEJ



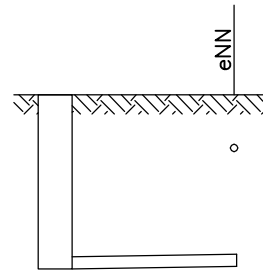
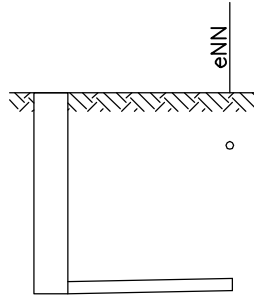
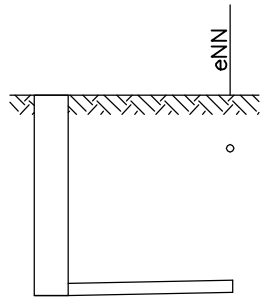
Tomasz Polajdowicz - Usługi Inżynierskie projektowanie, nadzory, kierowanie robotami branży sanitarnej 83-022 Suchy Dąb, Koźliny 64A, tel: 669949977 mail: projekty_tzew@op.pl	
INWESTOR	83-032 PSZCZÓŁKI UL. POMORSKA 18
NAZWA I ADRES OBIEKTU	SIECI I PRZYŁĄCZA WODY, KANALIZACJI SANITARNEJ W MSC. RÓŻYNY
PROJEKTOWAŁ	mgr inż. Tomasz Polajdowicz
nr uprawnień	POM/0046/POOS/09 spec. sanitarna
SPRAWDZIŁ	mgr inż. Patryk Pietrzak
nr uprawnień	WAM/0046/POOS/11 spec. sanitarna
Tytuł rys.	PROJEKT ZAGOSPODAROWANIA TERENU
DATA	05.2019
BRANŻA	SANITARNA
SKALA	1:500
NR RYSUNKU	S01
FAZA PROJEKTU	BUDOWLANY

LEGENDA:

- trasa sieci kanalizacji sanitarnej 200PCV
- trasa przyłączy kanalizacji sanitarnej 160PCV
- trasa sieci wodociągowej 90PE
- trasa przyłączy wody 40PE

Potwierdzam treść mapy do celów projektowych z oryginałem

Tomasz Polajdowicz
POM/0046/POOS/09



p.p.30,00m npm

Rzędna terenu	37,10	studnia $\varnothing 425$	37,10	zaslepka $\varnothing 160$
Rzędna dna rury	34,45		34,49	
Średnica	I=1,5% 160PCV			
Odległość	0,00			2,40

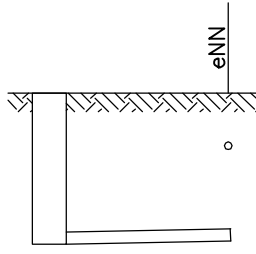
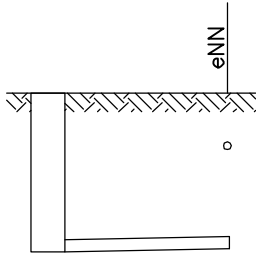
S1

	34,74	37,40	studnia $\varnothing 425$	37,40	zaslepka $\varnothing 160$
				34,78	
	I=1,5% 160PCV				
	0,00				2,40

S2

	35,00	37,30	studnia $\varnothing 425$	37,30	zaslepka $\varnothing 160$
				35,04	
	I=1,5% 160PCV				
	0,00				2,40

S3



	35,30	37,40	studnia $\varnothing 425$	37,40	zaslepka $\varnothing 160$
				35,04	
	I=1,5% 160PCV				
	0,00				2,40

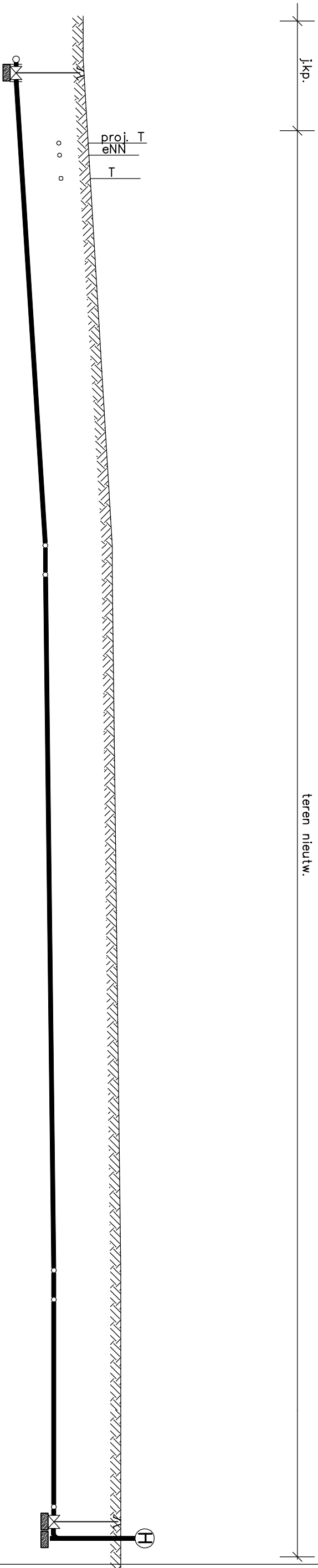
S4

	35,40	37,40	studnia $\varnothing 425$	37,40	zaslepka $\varnothing 160$
				35,44	
	I=1,5% 160PCV				
	0,00				2,40

S5

Tomasz Połajdowicz - Usługi Inżynierskie projektowanie, nadzory, kierowanie robotami branży sanitarnej 83-022 Suchy Dąb, Kozłiny 64A tel: 669949977 mail: projekty.tczew@op.pl			
INWESTOR		GMINA PSZCZÓŁKI 83-032 PSZCZÓŁKI UL. POMORSKA 18	
NAZWA I ADRES OBIEKTU SIEĆ WODOCIĄGOWA Z PRZYŁĄCZAMI, SIEĆ KANALIZACJI SANITARNEJ Z PRZYŁĄCZAMI W RÓŻYNACH			
PROJEKTOWAŁ		mgr inż. Tomasz Połajdowicz	
nr uprawnień		POM/0046/POOS/09	
SPRAWDZIŁ		mgr inż. Patryk Pietrzak	
nr uprawnień		WAM/0046/POOS/11	
TYTUŁ RYSUNKU PROFIL POŁUŻNY PRZYŁĄCZY KANALIZACJI SANIT.			
DATA	SKALA	FORMAT	NR RYSUNKU
05.2019	1:100	A4	S03
BRANŻA	FAZA PROJEKTU		STRONA
SANITARNA	BUDOWLANY		—

teren nielstw.

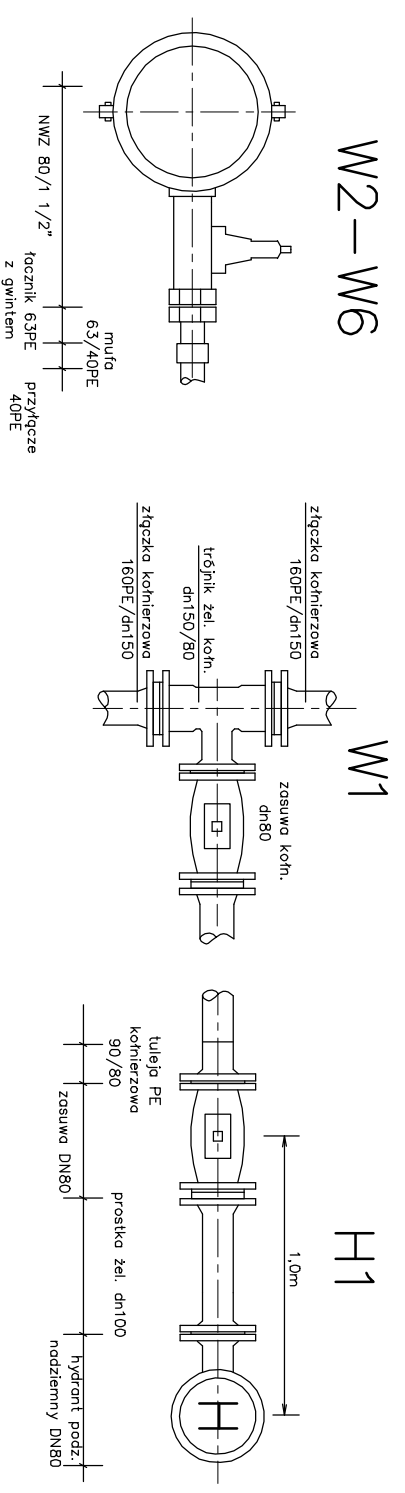


Odległość	W1	W2	W3	W4	W5	W6	Hp1	
Rzędna terenu	34.90	35.60	37.20	35.80	37.40	35.80	37.40	
Rzędna osi rury	36.50	37.20	37.20	35.80	37.40	35.80	37.40	
Średnica	de90PE SDR17							de90PE SDR17
W1	0,00	23,20	24,60	57,80	59,20	74,40	75,90	
				NWZ 90/1 1/2"	NWZ 90/1 1/2"	NWZ 90/1 1/2"	NWZ 90/1 1/2"	
						zasuwa dn80	hydrant nadz. dn80	

p.p. 30,00m n.p.m

trójnik koln. dn150/80 zasowa dn80

SCHEMAT WĘZŁÓW



Tomasz Polajdowicz - Usługi Inżynierskie projektowanie, nadzory, kierowanie robotami branży sanitarnej 83-022 Suchy Dąb, Koźliny 64A tel: 669949977 mail: projekty_tczew@gop.pl			
INWESTOR	83-032 PSZCZÓŁKI U.L. POMORSKA 18	GMINA PSZCZÓŁKI	
NAMAZA I ADRES OBIEKTU	SIEĆ WODOCIĄGOWA Z PRZYŁĄCZAMI, SIEĆ KANALIZACJI SANITARNEJ Z PRZYŁĄCZAMI W RÓŻNYCH		
PROJEKTOWAL	mgr inż. Tomasz Polajdowicz		
nr uprawnień	PO/M/0046/POOS/09		
SPRAWDZIL	mgr inż. Patryk Pietrzak		
nr uprawnień	WAM/0046/POOS/11		
TYTUŁ RYSUNKU	PROFIL POŁUŻNY SIECI WODY	SKALA	NR RYSUNKU
DATA	05.2019	1:100/200	S04
BRANŻA	SANITARNA	FAZA PROJEKTU	STRONA
		BUDOWLANIY	

