

**DOKUMENTACJA TECHNICZNA**  
**RÓWNANIE DRÓG GMINNYCH**  
**GM. PSZCZÓŁKI**  
**2020**



## I. OPIS TECHNOLOGII

1. Równanie dróg gruntowych wyszczególnionych w zestawieniu polega na zerwanie wierzchniej warstwy, wyprofilowanie i ponowne jej zagęszczenie.

W zakres prac wchodzi:

- a) roboty naprawcze wykonywane sprzętem specjalistycznym w drodze o nawierzchni gruntowej ziemnej lub gruntowej powierzchniowo utwardzonej (szlaką, gruzem, tłuczniem), poprzez zerwanie na gr. 5- 10 cm a miejscowo na gr do 20 cm (jeśli wymaga tego stan nawierzchni)
- b) mechaniczne profilowanie polegającym na wyrównaniu podłużnym i poprzecznym drogi wraz z nadaniem jezdni prawidłowych spadków podłużnych i poprzecznych
- c) mechaniczne zagęszczenie wyprofilowanej i zagęszczonej nawierzchni drogi specjalistycznym sprzętem drogowym (walcem stalowym samobieżnym)

## DROGI DO RÓWNANIA 2020 r.

Miejscowość	Droga-Ulica	Długość w (m)	Uwagi
1 Pszczółki	1. dr. polna od ul. Gdańskiej do ul. Sportowej (dz. 458)	1.740	
	2 przedłużenie Św. Ambrożego do Lipowej (dz. 501/3 i 502)	550	
	Oraz w kierunku na lasek do Rębielcza	260	
	3 przedłużenie ul. Piłsudskiego w kierunku Parku Lipowego (dz. 404/18)	150	
			2700
2 Skowarcz	1.-dr. polna Skowarcz - Ulkowy, przedłużenie ul. Topolowej (dz. 249)	600	
	2. ul Żwirowa w Skowarczu (dz. 130)	450	
			1050
3 Ulkowy	1.droga polna od ul. Bukowej do drogi polnej Ulkowy – Skowarcz (działki 142, 80, 75)	1.000	
	2. droga polna w Ulkowy w kierunku na Skowarcz (dz 72))	490	
			1490
4 Różyny	1. droga polna od skrzyżowania z ul Sadową do skrzyżowania z ul Leśną ( <b>dz. 160</b> )	530	
	2. ul. Liliowa od skrzyżowania z ul. Kwiatową do dz. 198	100	
	3. od skrzyżowania z ul Wierzbowa w Kleszczewku, w kierunku na Różyny do skrzyżowania z ul Młyńską w Różynach (dz. 192)	1100	
			1730
5 Rębielcz	1. droga polna do lasu ul. Podjazdowa od skrzyżowania z dr. Powiatową do góry i koło lasu zjazd i za zakrętem	100	
	2.za brukiem odcinek od skrzyżowania z ul. Tęczową -do autostrady	200	
		80	
			380
6 Kleszczewko	1. przedłużenie ul. Sosnowej w kierunku na Żukczyn (dz. 22)	300	
	2. droga polna dz. 92	600	
	3. dz. 90 od skrzyżowania z drogą ul Pomorską w pola w kierunku do połączenia z ul Wierzbową w kierunku Różyny	900	
			1800
7 Ostrowite	Ul. Przemysłowa od skrzyżowania z ul. Klimatyczna do ul. Żuławskiej	800	
			800
8 Kolnik	1. droga polna przy parku lipowym w kierunku na Kolnik od skrzyżowania z drogą w kierunku ul. Rataja do skrzyżowania z drogą w kolniku Kolnik-Rębielcz (dz. 3)	1.000	
			1000
<b>RAZEM</b>			<b>10.950</b>

# SPECYFIKACJA TECHNICZNA WYKONANIA I ODBIORU ROBÓT

## Bieżące utrzymanie dróg gminnych o nawierzchni gruntowo-żwirowej i tłuczniowej

(równanie i profilowanie dróg gruntowych, utwardzanie nawierzchni dróg gruntowych)

### 1. WSTĘP

#### 1.1. Przedmiot ST

Przedmiotem niniejszej specyfikacji technicznej są wymagania dotyczące wykonania i odbioru robót drogowych wynikających z bieżących potrzeb Zamawiającego, prowadzenie robót związanych z bieżącym utrzymaniem polegających na profilowaniu i uzupełnianiu ubytków na drogach gminnych o nawierzchni gruntowe, gruntowo - żwirowej i tłuczniowej.

#### 1.2. Szczegółowy opis przedmiotu zamówienia

Prowadzenie robót związanych z bieżącym utrzymaniem dróg o nawierzchni gruntowo - żwirowej i tłuczniowej polegać będzie na wykonaniu nw. robót:

- 1) równanie i profilowanie wraz z zagęszczeniem mechanicznym
- 2) uzupełnienie ubytków ma wraz z zagęszczeniem

Przewiduje się dwukrotne równanie, profilowanie wraz z zagęszczaniem mechanicznym.

#### 1.3. Zakres robót objętych ST

1.3.1. Ustalenia zawarte w niniejszej specyfikacji, dotyczą zasad prowadzenia i odbioru robót określonych w punkcie 1.2. przy użyciu materiałów i sprzętu spełniających normy w drogownictwie.

1.3.2. Podane przez Zamawiającego ilości robót są szacunkowe i mogą ulec zmianie w trakcie trwania umowy. W przypadku zlecenia przez Zamawiającego innego niż zakładany zakresu robót, wobec przyjętej zasady, iż wypłata wynagrodzenia następować będzie za faktycznie zlecane i wykonane roboty, Wykonawca nie jest uprawniony do zgłaszania z tego tytułu roszczeń do Zamawiającego.

#### 1.4. Określenia podstawowe

1.4.1. Równanie i profilowanie wraz z zagęszczaniem dróg o nawierzchni gruntowo-żwirowej i tłuczniowej - zespół zabiegów technicznych wykonywanych na bieżąco związanych z równaniem i profilowaniem wraz z zagęszczaniem, których celem jest uzyskanie równej nawierzchni, zwanej dalej „utrzymanie dróg”.

1.4.2. Ubytek - wykruszenie materiału na głębokość średnio 5 cm.

1.4.3. Wybój - wykruszenie materiału na głębokość średnio 12 cm.

1.4.4. Stabilizacja mechaniczna - proces technologiczny polegający na odpowiednim zagęszczeniu w warunkach optymalnej wilgotności przy odpowiednio dobranym uziarnieniu kruszywa.

Upoważniony przedstawiciel Zamawiającego lub Inspektor Nadzoru wraz z Wykonawcą dokona objazdu dróg celem sprawdzenia stanu nawierzchni w zakresie uszkodzeń oraz wyboru techniki i materiałów do dokonania naprawy. Niezależnie od tego w przypadku wystąpienia nagłego zdarzenia wymagającego naprawy drogi Wykonawca na każdorazowe wezwanie Zamawiającego przystąpi niezwłocznie do wykonania robót naprawczych. Uzupełnianie ubytków oraz równanie dróg można wykonywać na drogach suchych lub wilgotnych bez zastoisk wody i błota.

## **5.2. Przygotowanie i wykonanie robót**

Celem robot jest uzyskanie równej nawierzchni gruntowej, z której wody opadowe odprowadzane są poza pas jezdni. W przypadku zawyżonych poboczy należy wykonać rowki odprowadzające wodę

**5.2.1. Równanie i profilowanie wraz z zagęszczeniem dróg, obejmuje wykonanie następujących czynności:**

- 1) wyrównywać wyboje ziemią otrzymaną przez ścięcie wygórowań, powstałych z materiału wyniesionego z wybojów przez koła pojazdów w czasie suchej pogody oraz z nierównomiernego zagęszczenia jezdni,
- 2) uzupełnienie głębokich lokalnych ubytków materiałem zbliżonym do miejscowego;
- 3) uzyskanie przekroju daszkowego (za zgodą inspektora nadzoru dopuszcza się inny przekrój), ścięcie poboczy i przesunięcie otrzymanej stąd ziemi ku środkowi drogi z jednoczesnym wyrównaniem kolein.
- 4) usunięcie nasypanego w trakcie roboty gruntu z pobocza;
- 5) zagęszczanie walcem samojezdnym po każdorazowym przejechaniu równiarki.

Drogi po profilowaniu mechanicznym mają posiadać spadki poprzeczne umożliwiające odpływ wód opadowych oraz roztopowych z korony drogi.

Profilowanie drogi na dłuższym odcinku, na którym znajduje się większa liczba wybojów, kolein itp., ma za zadanie poprawienie poprzecznego przekroju drogi i wyrównania jej nierówności w celu lepszego odwodnienia drogi.

Profilowanie drogi zaleca się wykonywać równiarkami, lecz dopuszcza się też Użycie innego sprzętu, np. spycharek.

Profilowanie najlepiej jest wykonywać po średnim deszczu, gdy grunt jest nawilgocony, co ułatwia zarówno ścinanie gruntu na wygórowaniach, jak i jego zagęszczenie. Liczba przejazdów równiarek do uzyskania należytego profilu jest różna i zależna od stopnia zniszczenia nawierzchni, rodzaju gruntu i sposobu profilowania.

Profilowaną drogę zaleca się, ze względów organizacyjnych, podzielić na odcinki, które równiarka może naprawić w ciągu 1 dnia.

Na bardzo krótkich odcinkach drogi dopuszcza się ręczne wykonanie profilowania przy użyciu łopat, oskardów i ubijarek.

Równanie i wałowanie nawierzchni drogi należy wykonać przy zachowaniu optymalnej wilgotności nawierzchni pasa drogi.

Wykonawca do realizacji zamówienia (uzupełnianie głębokich lokalnych ubytków) pozyska materiał miejscowy lub zbliżony do miejscowego, niespoisty, o parametrach umożliwiających rozłożenie, wyprofilowanie i zagęszczenie.

### **5.3. Roboty wykończeniowe**

Roboty wykończeniowe powinny być zgodne z SST. Do robót wykończeniowych należą prace związane z dostosowaniem wykonanych robót do istniejących warunków terenowych, takie jak:

- niezbędne uzupełnienia zniszczonej w czasie robót roślinności, tj. zatrawienia, krzewów, ew. drzew,
- ew. rowów, poboczy itp., -roboty porządkujące otoczenie terenu robót.

## **6. KONTROLA JAKOŚCI ROBÓT**

### **6.1. Badania przed przystąpieniem do robót**

Przed przystąpieniem do robót Wykonawca powinien uzyskać aprobaty techniczne na materiały oraz wymagane wyniki badań materiałów przeznaczonych do wykonania robót i przedstawić je zamawiającemu do akceptacji.

### **6.2. Badania w czasie robót**

6.2.1. W trakcie prowadzonych robót Wykonawca powinien sprawdzać stan powierzchni nawierzchni, na której ma być wykonane równanie i profilowanie oraz ewentualnie jej wykonać oczyszczenie z materiałów obcych.

6.2.2. W trakcie prowadzonych robót Wykonawca powinien sprawdzać stan drogi, na której ma być wykonane uzupełnienie ubytków oraz ewentualnie jej wykonać oczyszczenie z materiałów obcych.

## **7. OBMIAR ROBÓT**

### **7.1. Zasady obmiaru robót**

Obmiar robót będzie określać faktyczny zakres wykonanych robót. Wyniki obmiaru będą zapisane do księgi obmiarów, którą prowadzi Wykonawca.

### **7.2. Jednostka obmiarowa**

Jednostką obmiaru robót przy równaniu i profilowaniu wraz z zagęszczeniem jest 1 r godz (1 r godzina pracy sprzętu) wyrównanej nawierzchni (równiarka, walec, pracownik drogowy), udokumentowane obmiarem robót, przy uzupełnieniu ubytków t (tona)

## **8. ODBIÓR ROBÓT**

### **8.1. Ogólne zasady odbioru robót**

1. osobami uprawnionymi do przeprowadzania kontroli realizacji usługi przez Wykonawcę w imieniu Zamawiającego są Inspektor nadzorujący wykonanie prac (IN) lub osoba upoważniona przez Zamawiającego,
2. kontrole świadczonej usługi dokonywane będą na bieżąco,
3. w razie żądania Zamawiającego, Wykonawca jest zobowiązany do przekazania niezwłocznie, nie dłużej jednak niż w ciągu 30 min., dokładnej informacji o miejscu i czasie wykonywania usługi, w celu przeprowadzenia kontroli bieżącej,
4. w przypadku stwierdzenia faktu niezgodnego ze standardami wykonania prac lub ich wykonania tylko na części powierzchni lub w ograniczonym zakresie wówczas Inspektor Nadzoru lub osoba upoważniona przez Zamawiającego wyznaczy Wykonawcy nieprzekraczalny termin wykonania prac lub poprawek. Ich nie wykonanie we wskazanym czasie spowoduje nie uznanie wykonanych prac i odmowę zapłaty za niewykonane prace,
5. z dokonywanych kontroli będą sporządzane protokoły, które w przypadku stwierdzenia uchybień będą podstawą do nałożenia przez Zamawiającego kar umownych określonych w umowie,

#### 14. PRZEPISY ZWIĄZANE

- PN-B-11112:1996 Kruszywa mineralne. Kruszywa łamane do nawierzchni drogowych.
- Katalog Typowych Konstrukcji Nawierzchni Podatnych i Półsztywnych - GDDP -Warszawa 1997 r.
- Rozporządzenie MT i GM z dnia 30.05.2000 r. W sprawie warunków technicznych jakim powinny odpowiadać drogowe obiekty inżynierskie i ich usytuowanie / Dz. U. Nr 63, poz. 735
- Rozporządzenie MT i GM z dnia 2.03.1999 W sprawie warunków technicznych jakim powinny odpowiadać drogi publiczne i ich usytuowanie / Dz. U. Nr 43, poz.430/
- normy i przepisy związane w tym:  
Ustawa z dnia 7 lipca 1994r - Prawo budowlane (Dz. U. poz. 1332 z 2017r) Rozporządzenie ministra Infrastruktury z dnia 6 lutego 2003 r. w sprawie bezpieczeństwa i higieny pracy podczas wykonywania robót budowlanych (Dz. U. Nr 47 poz. 401 z 2003r)

## PRZEDMIAR ROBÓT

Lp	Podstawa	Opis	j.m.	Ilość	cena jednostk.	wartość
1	<b>KNR 2-31 1401-06 z.o. 2.13. 1401-07 analogia + wycena własna</b>	Równanie dróg gruntowych poprzez zerwanie wierzchniej warstwy, wyprofilowanie i ponowne jej zagęszczenie. W zakres prac wchodzi: Roboty naprawcze wykonywane sprzętem specjalistycznym w drodze o nawierzchni gruntowej ziemnej lub gruntowej powierzchniowo utwardzonej (szlaką, gruzem, tłuczniem), poprzez zerwanie na gr. 5- 10 cm a miejscowo na gr do 20 cm (jeśli wymaga tego stan nawierzchni) wraz z mechanicznym profilowaniem polegającym na wyrównaniu podłużnym i poprzecznym drogi wraz z nadaniem jezdni prawidłowych spadków podłużnych i poprzecznych oraz mechaniczne zagęszczenie wyprofilowanej i zagęszczonej nawierzchni drogi specjalistycznym sprzętem drogowym Szerokość dróg 4,0 m długość 10.950 mb = 43.800 m2 Dwa przejazdy w ciągu roku – krotność 2 Całkowita powierzchnia w ciągu roku 87.600 m2	m2	87.600		
Wartość netto						
Podatek VAT						
Wartość brutto						

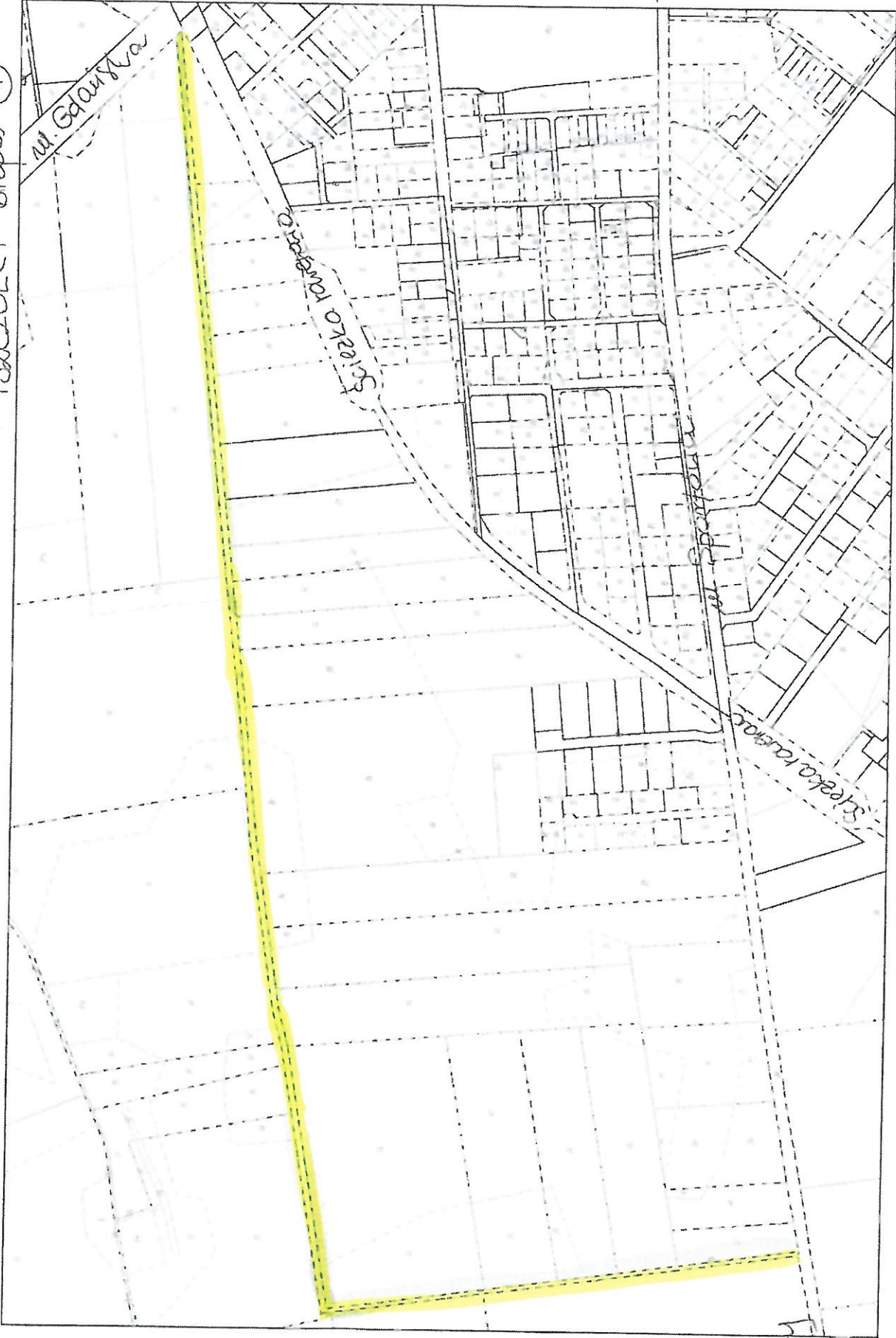
WYKAZ  
DRÓG DO RÓWNANIA GM. PSZCZÓŁKI 2020 r.

Miejscowość	Droga-Ulica	Długość w (m)	Uwagi
1 Pszczółki	1. dr. polna od ul. Gdańskiej do ul. Sportowej (dz. 458)	1.740	2700
	2 przedłużenie Św. Ambrożego do Lipowej (dz. 501/3 i 502)	550	
	Oraz w kierunku na lasek do Rębielcza	260	
	3 przedłużenie ul. Piłsudskiego w kierunku Parku Lipowego (dz. 404/18)	150	
2 Skowarcz	1.-dr. polna Skowarcz - Ulkowy, przedłużenie ul. Topolowej (dz. 249)	600	1050
	2. ul Żwirowa w Skowarczu (dz. 130)	450	
3 Ulkowy	1.droga polna od ul. Bukowej do drogi polnej Ulkowy – Skowarcz (działki 142, 80, 75)	1.000	1490
	2. droga polna w Ulkowy w kierunku na Skowarcz (dz 72))	490	
4 Różyny	1. droga polna od skrzyżowania z ul Sadową do skrzyżowania z ul Leśną ( <b>dz. 160</b> )	530	1730
	2. ul. Liliowa od skrzyżowania z ul. Kwiatową do dz. 198	100	
	3. od skrzyżowania z ul Wierzbowa w Kleszczewku, w kierunku na Różyny do skrzyżowania z ul Młyńską w Różynach (dz. 192)	1100	
5 Rębielcz	1. droga polna do lasu ul. Podjazdowa od skrzyżowania z dr. Powiatową do góry i koło lasu zjazd i za zakrętem	100	380
	2.za brukiem odcinek od skrzyżowania z ul. Tęczową -do autostrady	200	
		80	
6 Kleszczewko	1. przedłużenie ul. Sosnowej w kierunku na Żukczyn (dz. 22)	300	1800
	2. droga polna dz. 92	600	
	3. dz. 90 od skrzyżowania z drogą ul Pomorską w pola w kierunku do połączenia z ul Wierzbową w kierunku Różyny	900	
7 Ostrowite	Ul. Przemysłowa od skrzyżowania z ul. Klimatyczna do ul. Żuławskiej	800	800
8 Kolnik	1. droga polna przy parku lipowym w kierunku na Kolnik od skrzyżowania z drogą w kierunku ul. Rataja do skrzyżowania z drogą w kolniku Kolnik-Rębielcz (dz. 3)	1.000	1000
<b>RAZEM</b>			<b>10.950</b>

1

Wydruk mapy z systemu WebEWID

PRACZÓTKI drapa 1



Wydruk w skali 1:5000

Udzielone informacje nie są dokumentami w postępowaniach administracyjnych i innych. Materiały zawierające informacje z powiatowego zasobu geodezyjnego i kartograficznego i kartograficznego (w tym dane z operatu i widencji granitów i budynków Starostwa Powiatowego w Pruszczu Gdańskim) należy zwrócić w Wydziale Geodezji. Dokumenty zawierające inne informacje należy zwrócić w wydziałach merytorycznych, odpowiedzialnych za aktualizację tych danych.

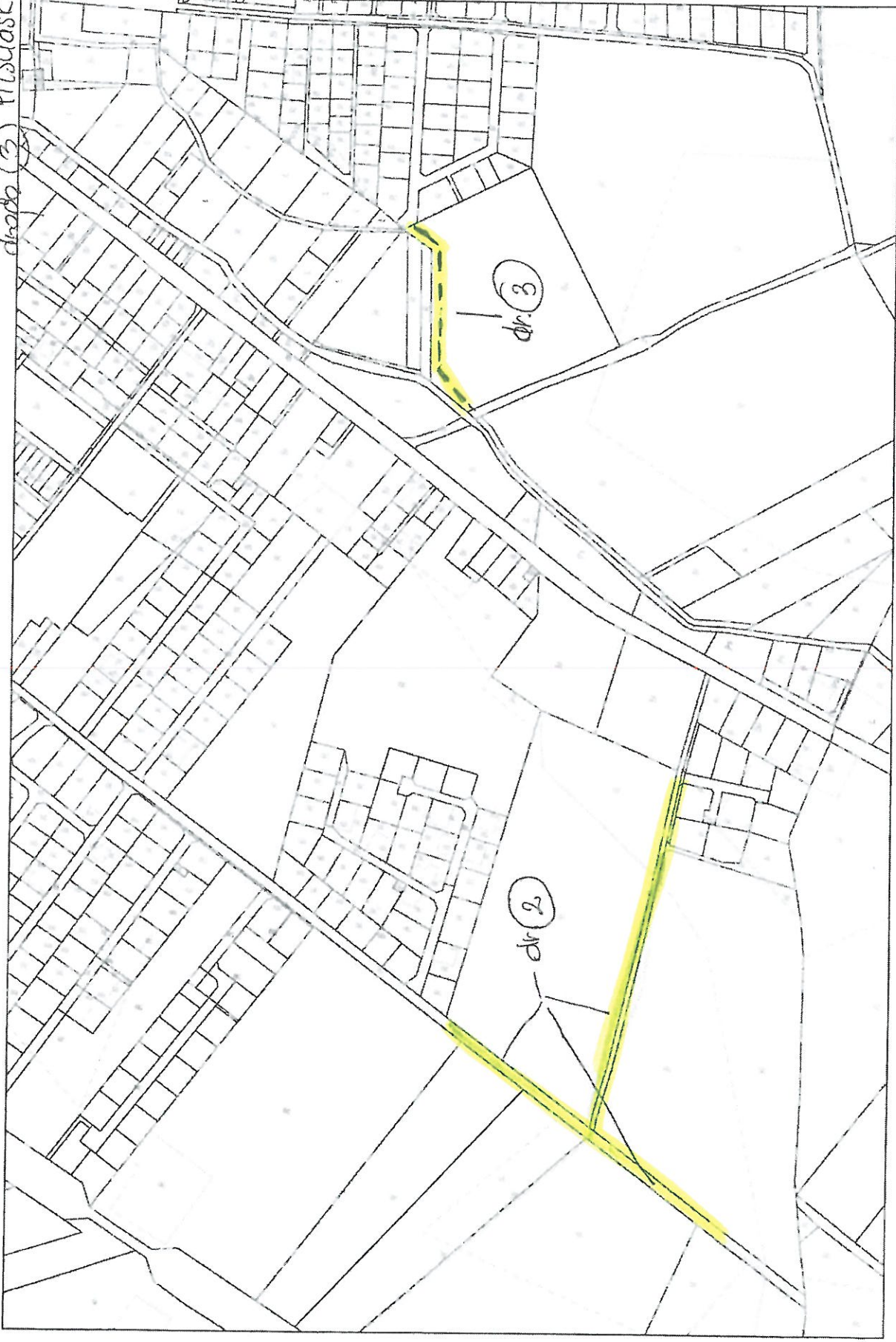
Wydruk z systemu WebEWID

Sporządził: Anna Galkowska

Dokument bez mocy prawnej.

1 Pszczółki  
2 Ambroży  
3 Piłsudskigo  
drogo  
dr. 2  
dr. 3

Wydruk mapy z systemu WebFwid



Wydruk w skali 1:5000

Wydruk z systemu WebFwid

Wszystkie dane informacyjne w poszczególnych dokumentach, w tym dane z operatu ewidencyjnego (w tym dane z operatu ewidencyjnego i budynków Starostwa Powiatowego w Pruszczu Gdańskim) należy zamawiać w Wydziale Geodezji. Dokumenty zawierające informacje nie należy zamawiać w Wydziałach merytorycznych, odpowiedzialnych za aktualizację tych danych.

Sporządził: Anna Gotkowska

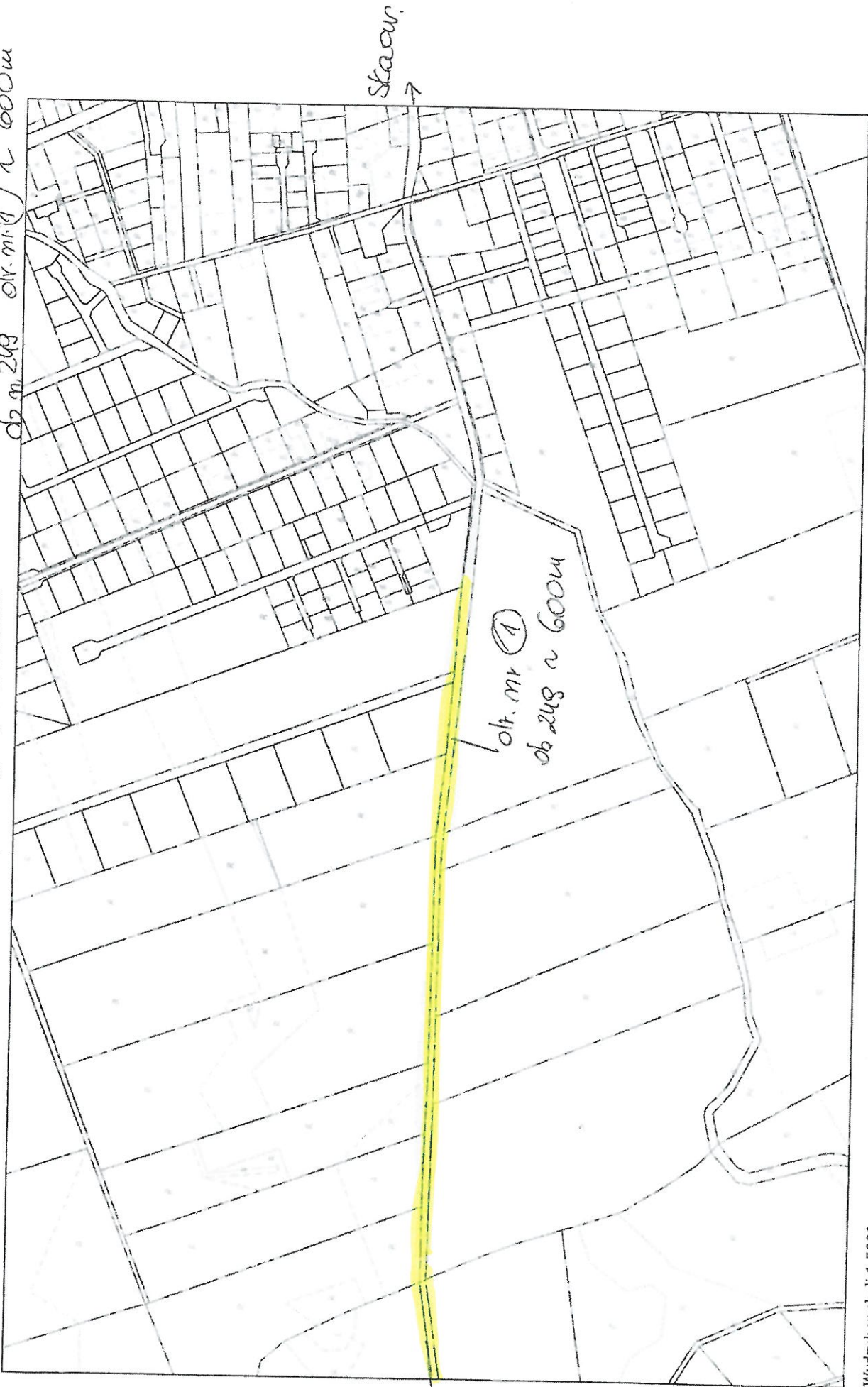
Dokument bez mocy prawnej.

2

SKOWARCZ

6-04 2020

ok. nr 1 ~ 600m



Skowarz

ok. nr 1 ~ 600m

Skowarz

Wydruk w skali 1:5000

Utworzone informacje nie są dokumentami w postępowaniach administracyjnych i innych. Materiały zawierające informacje z posiadanej bazy danych gminnego (w tym dane z operatu ewidencyjnego i budynków) należy zamawiać w Urzędzie Gminy. Dokumenty zawierające informacje o nieruchomościach należy zamawiać w Wydziale Geodezji. Dokumenty zawierające informacje o nieruchomościach należy zamawiać w Wydziale Geodezji. Dokumenty zawierające informacje o nieruchomościach należy zamawiać w Wydziale Geodezji.

Wydruk z systemu WebEWID

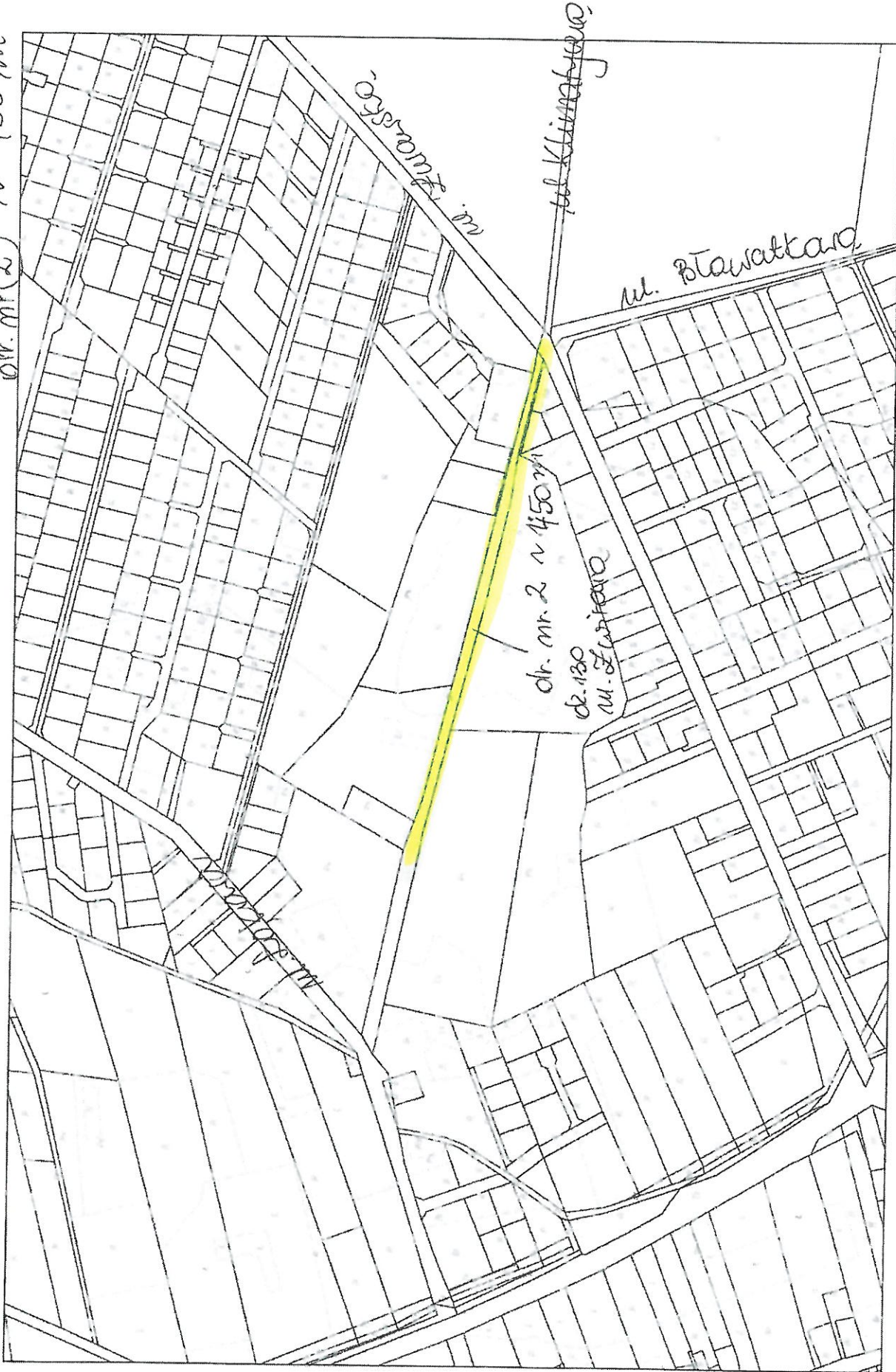
Sporządził: Anna Goikowska

Biuro Inżynierii i Budownictwa Powiatowe w

2 SKOWARCZ

6-04-2020  
okr. nr 2 ~ 450 m

Wydruk mapy z systemu WebEWID



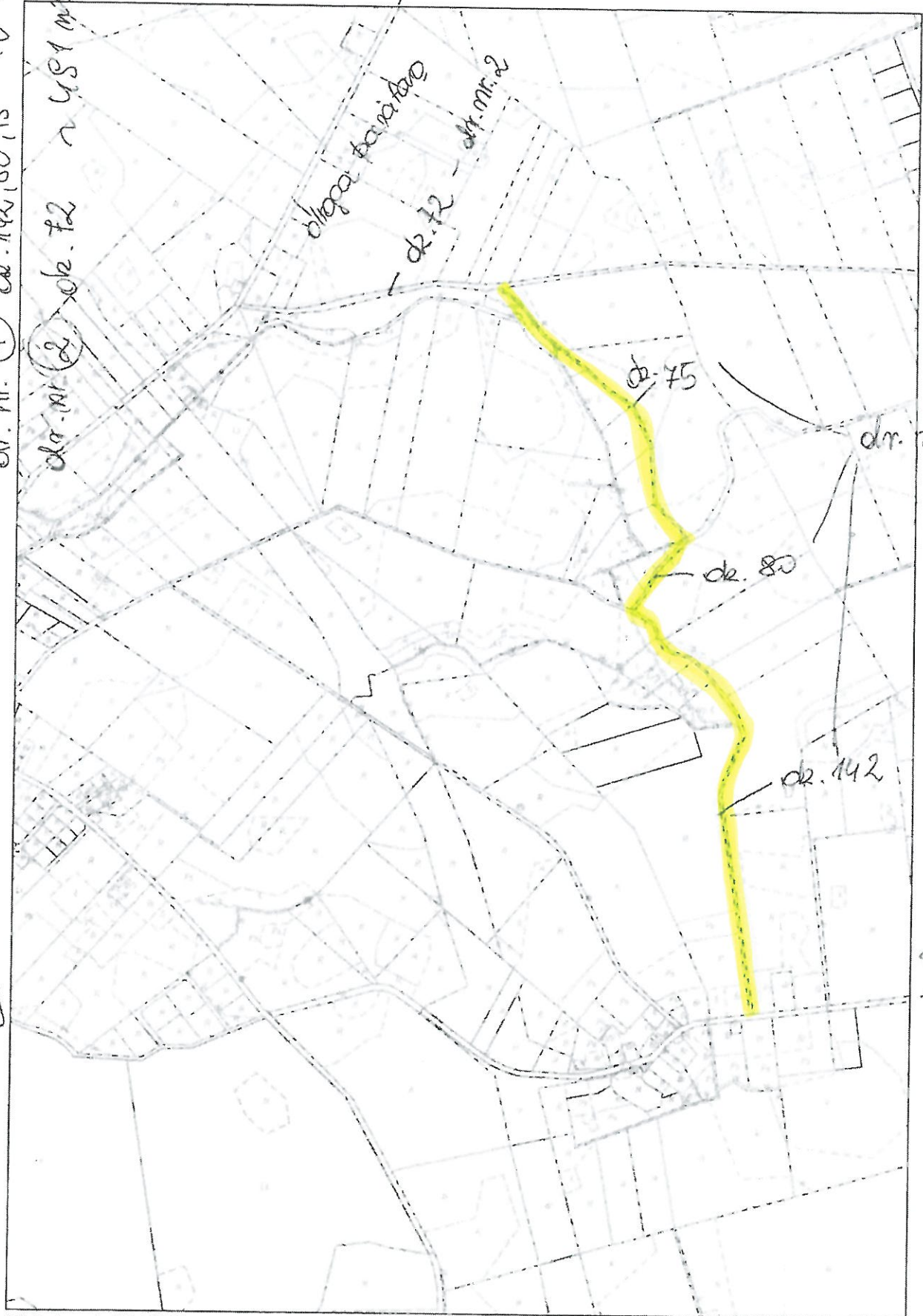
Wydruk w skali 1:5000

Wydruk z systemu WebEWID

Udostępniane informacje nie są dokumentami w postępowaniach administracyjnych i innych. Materiały zawierające informacje z powiatowego zasobu geodezyjnego i kartograficznego (w tym dane z operatu ewidencyjnego i budynków Starostwa Powiatowego w Przyszu Gólskim) należy zamawiać w Wydziale Geodezji. Dokumenty zawierające inne informacje przetwarzane w Wewnętrznym Portalu Międzyinstytucyjnym należy zamawiać w wydziałach merytorycznych, odpowiedzialnych za aktualność tych danych.

Sporządził: Anna Gołkowska

3) ULKOWY  
dr. nr. 1 dk. 142, 80, 75 ~ 1000 m  
dr. nr. 2 dk. 72 ~ 451 m



ulkowy

SKAWAR

dr. nr. 1

dk. 142

Pszczółki

Wydruk w skali 1:10000

Wydruk z systemu WebEWID

Sporządził: Anna Gołkowska

Udostępniane informacje nie są dokumentami w postępowaniach administracyjnych i innych. Materiały zawierające informacje z powiatowego zasobu geodezyjnego i kartograficznego (w tym dane z operatu ewidencji gruntów i budynków Starostwa Powiatowego w Pruszczu Gdańskim) należy zamawiać w Wydziale Geodezji. Dokumenty zawierające inne informacje przetwarzane w Wewnętrznym Portalu Mapowym należy zamawiać w wydziałach merytorycznych, odpowiedzialnych za aktualizację tych danych.

④ KOZYNY dr. ① dz. 160 ~ 526 m

Dokument bez mocy prawnej.

Wydruk mapy z systemu WebEWID

6-04-2020



Wydruk w skali 1:2000

Wydruk z systemu WebEWID

Sporządził: Anna Gołkowska

Udostępniane informacje nie są dokumentami w postępowaniach administracyjnych i innych. Materiały zawierające informacje z powiatowego zasobu geodezyjnego i kartograficznego (w tym dane z operatu ewidencji gruntów i budynków Starostwa Powiatowego w Pruszczu Gdańskim) należy zamawiać w Wydziale Geodezji. Dokumenty zawierające inne informacje przetwarzane w Wewnętrznym Portalu Mapowym należy zamawiać w wydziałach merytorycznych, odpowiedzialnych za aktualizację tych danych.

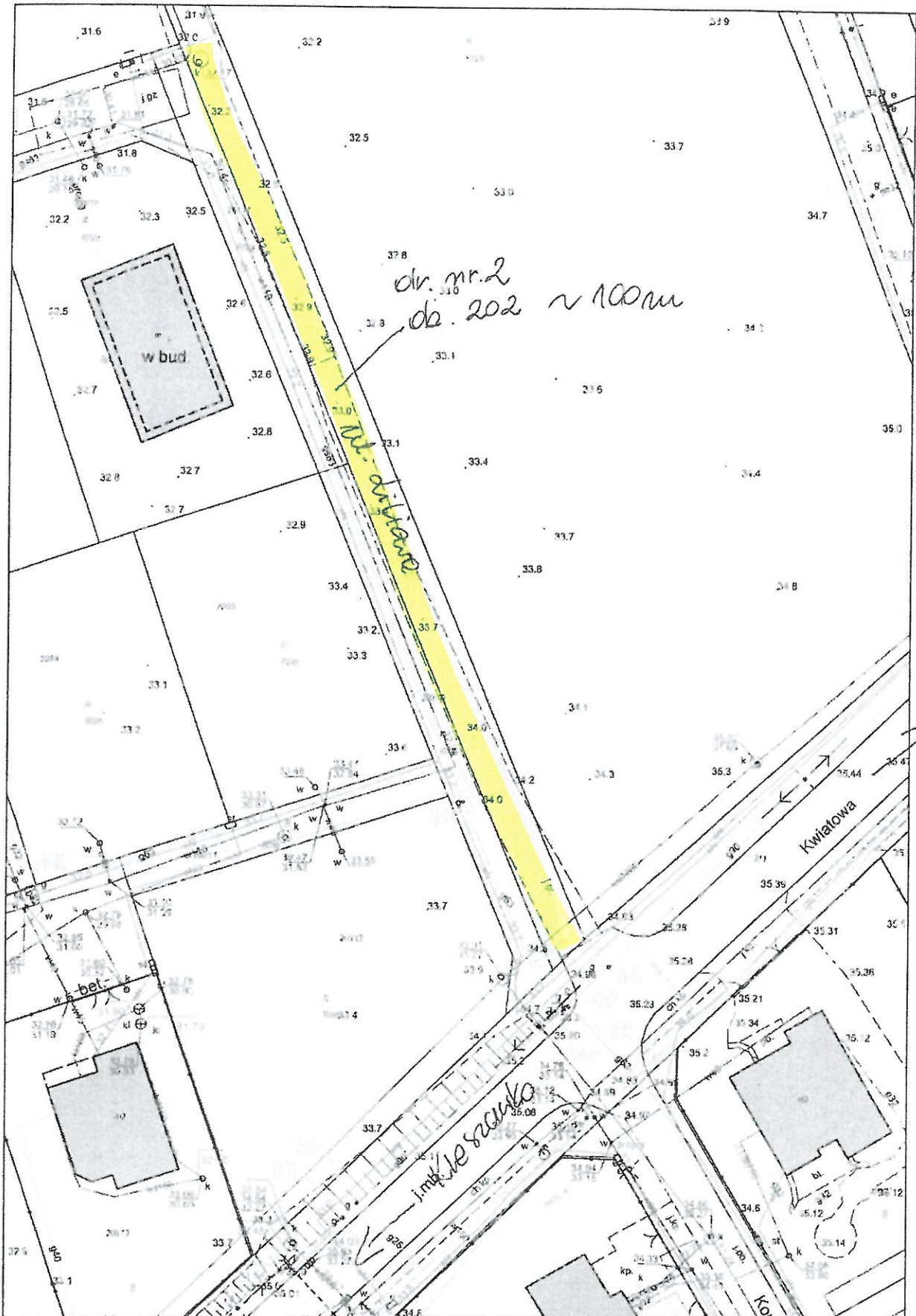
ul. desna

4 ROZUMY

Dokument bez mocy prawnej.

dr. nr. 2 - do 202 ul. Dębowa ~ 100m  
6-04-2020

Wydruk mapy z systemu WebEWID



Wydruk w skali 1:500

Wydruk z systemu WebEWID

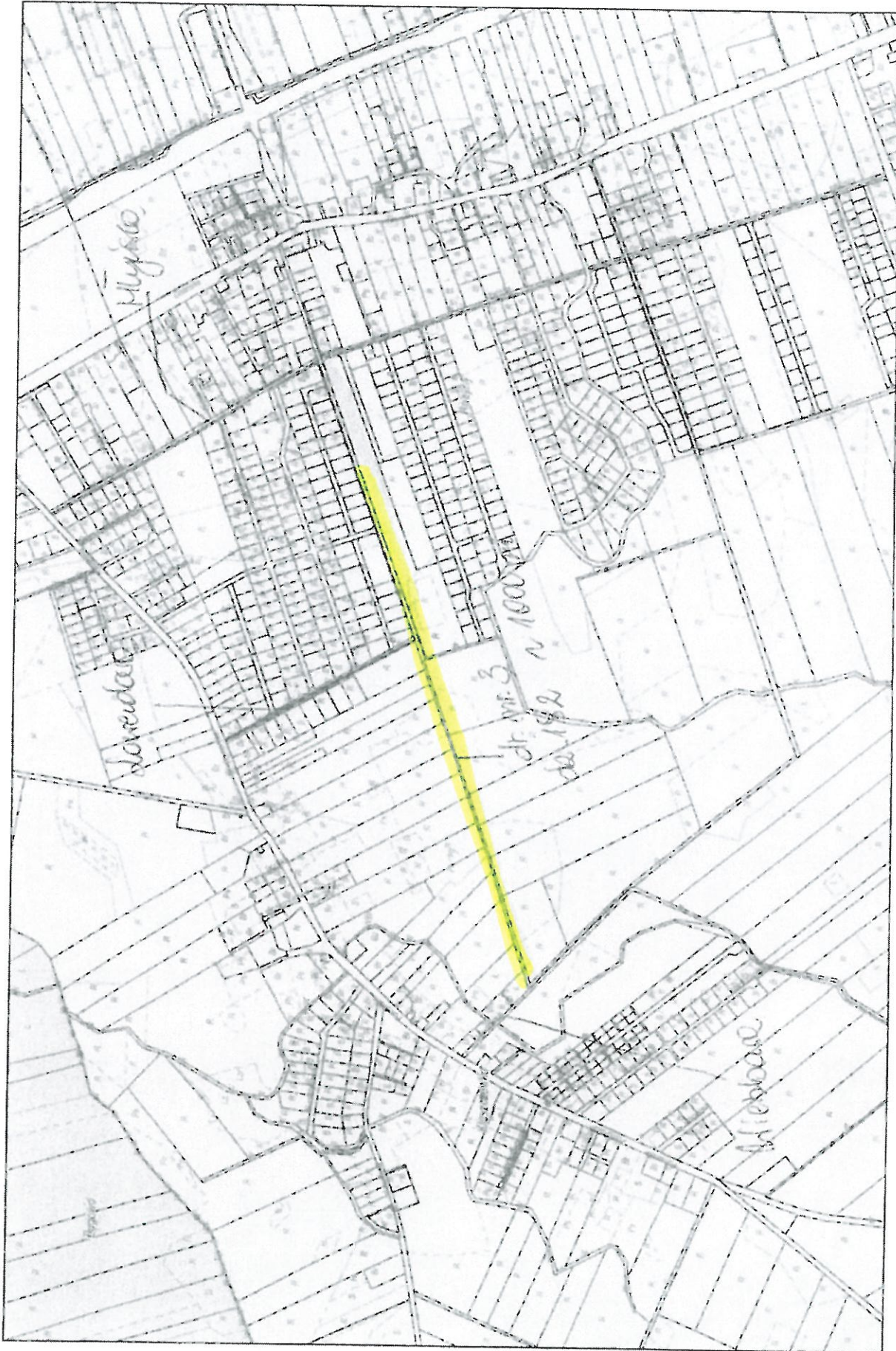
Sporządził: Anna Gołkowska

Udostępniane informacje nie są dokumentami w postępowaniach administracyjnych i innych. Materiały zawierające informacje z powiatowego zasobu geodezyjnego i kartograficznego (w tym dane z operatu ewidencji gruntów i budynków Starostwa Powiatowego w Pruszczu Gdańskim) należy zamawiać w Wydziale Geodezji. Dokumenty zawierające inne informacje przetwarzane w Wewnętrznym Portalu Mapowym należy zamawiać w wydziałach merytorycznych, odpowiedzialnych za aktualizację tych danych.

4 RÓŻYNY chwytka 192 droga nr 3 ~ 1900 m

7-04-2020

Wydruk mapy z systemu WebEWID



Dokument bez mocy prawnej.

Wydruk w skali 1:10000

Udostępniane informacje nie są dokumentami w postaci powołanych administracyjnych i innych. Materiały zawierające informacje z powiatowego zasobu geodezyjnego i kartograficznego (w tym dane z operacji ewidencyjnej, granic i budynków, Starostwa Powiatowego w Przysusze) należy zamawiać w Wydziale Geodezji i Kartografii Urzędu Miejskiego w Przysusze. Dokumenty zawierające inne informacje należy zamawiać w wydziałach merytorycznych, odpowiedzialnych za aktualizację tych danych.

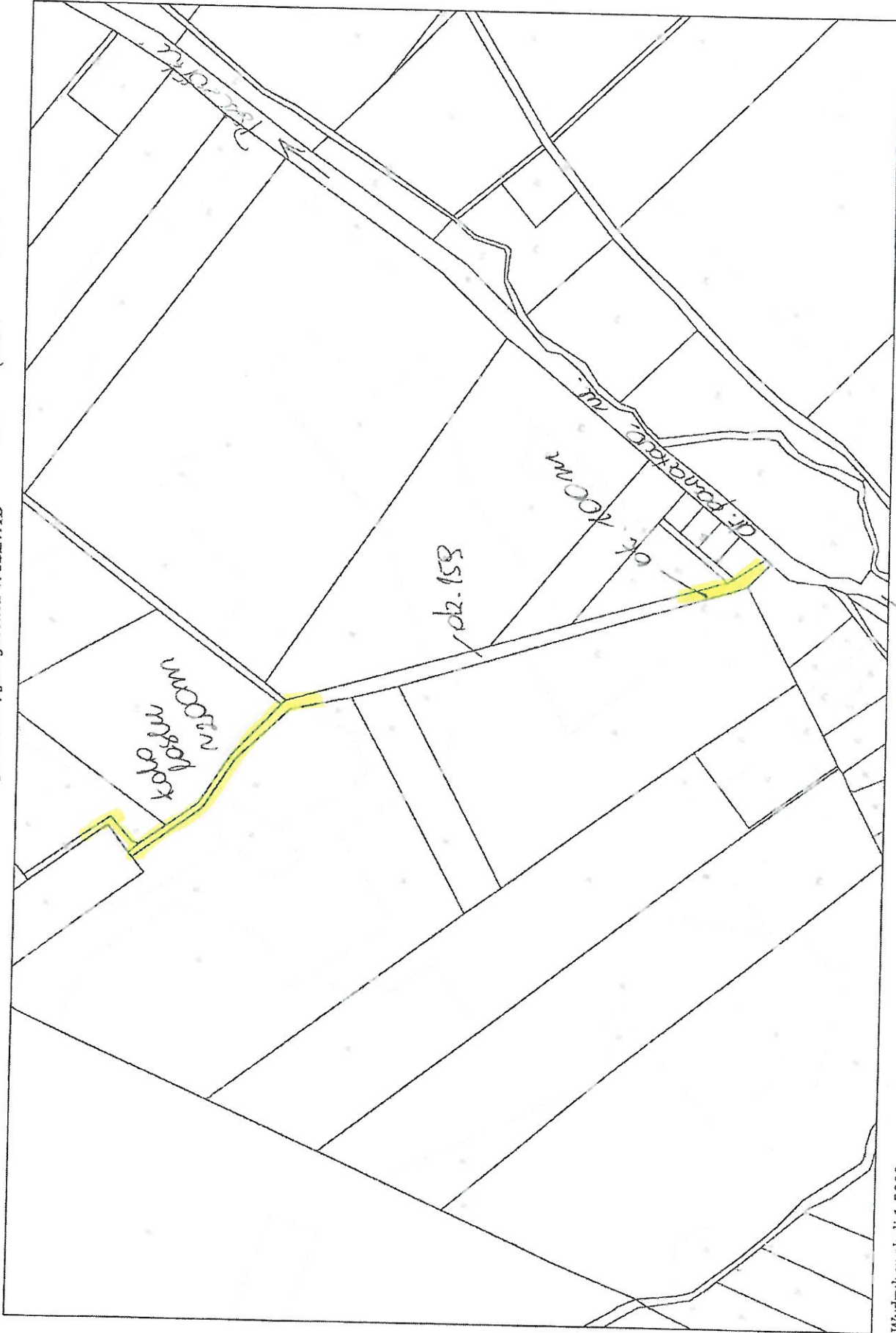
Wydruk z systemu WebEWID

Sporządził: Anna Gólkowska

5) REBIELCZ

09. Mr. 1 dz. 158 N 3006/2013

Wydruk mapy z systemu WebEWID



Wydruk w skali 1:5000

Udostępnienie informacji nie są dokumentami w postępowaniach administracyjnych i innych. Materiały zawierające informacje z powiatowego zasobu geodezyjnego (w tym dane z operatu ewidencyjnego) i budynków, Starostwa Powiatowego w Przysieku Gdańskim) należy zabrać do Wydziału Geodezji. Dokumenty zawierające inne informacje przebrano w Urzędzie Miejskim w Przysieku Gdańskim.

Wydruk z systemu WebEWID

Sporządził: Anna Gałkowska

Starostwo Powiatowe w Przysieku Gdańskim

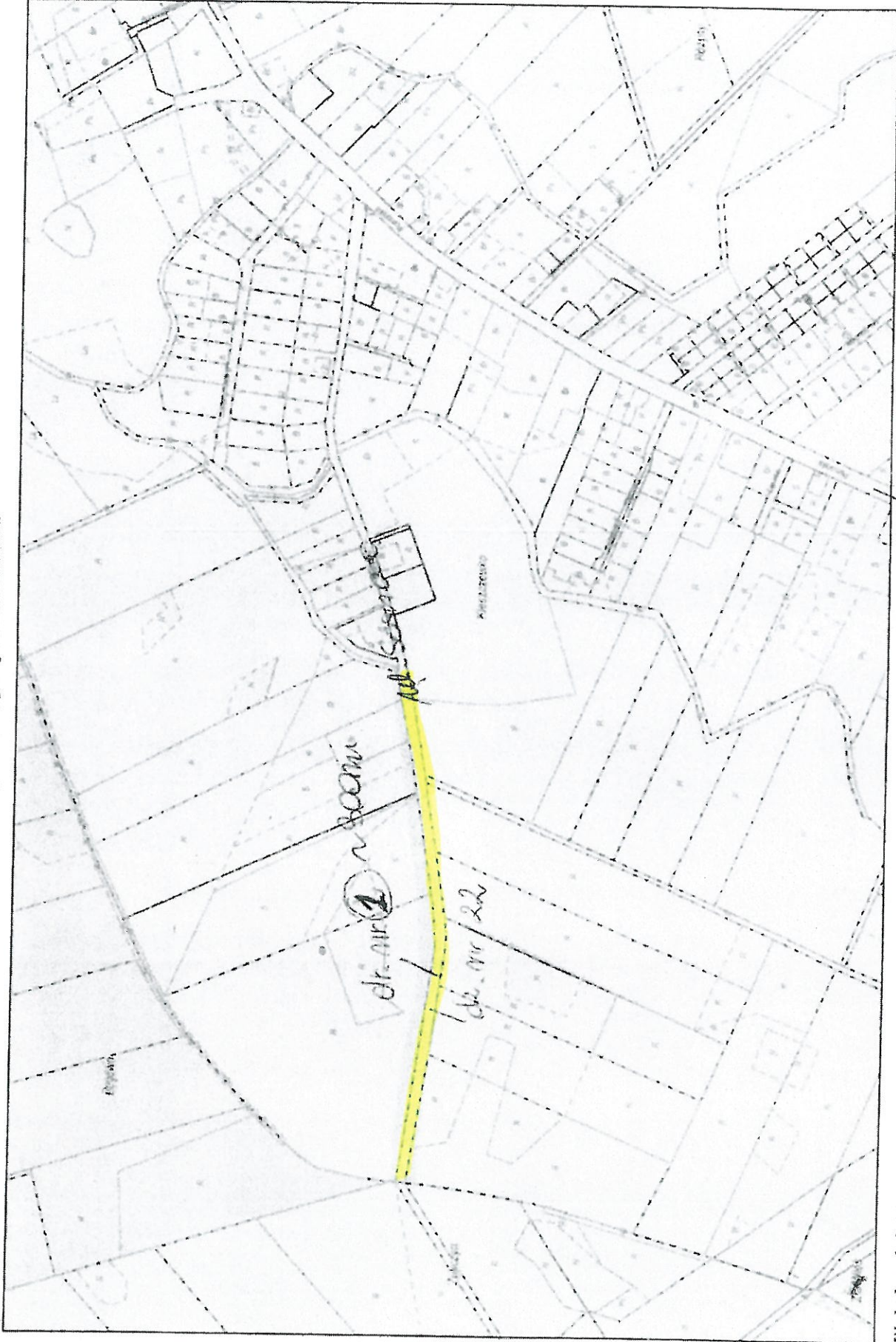
Rebielca



Dokument bez mocy prawnej.

© KLESZCZEWKO dr. nr. 1 przedrukiem w  
Sasi 4-642000-1 n300  
02 - nr 22

Wydruk mapy z systemu WebEWID



Wydruk w skali 1:5000

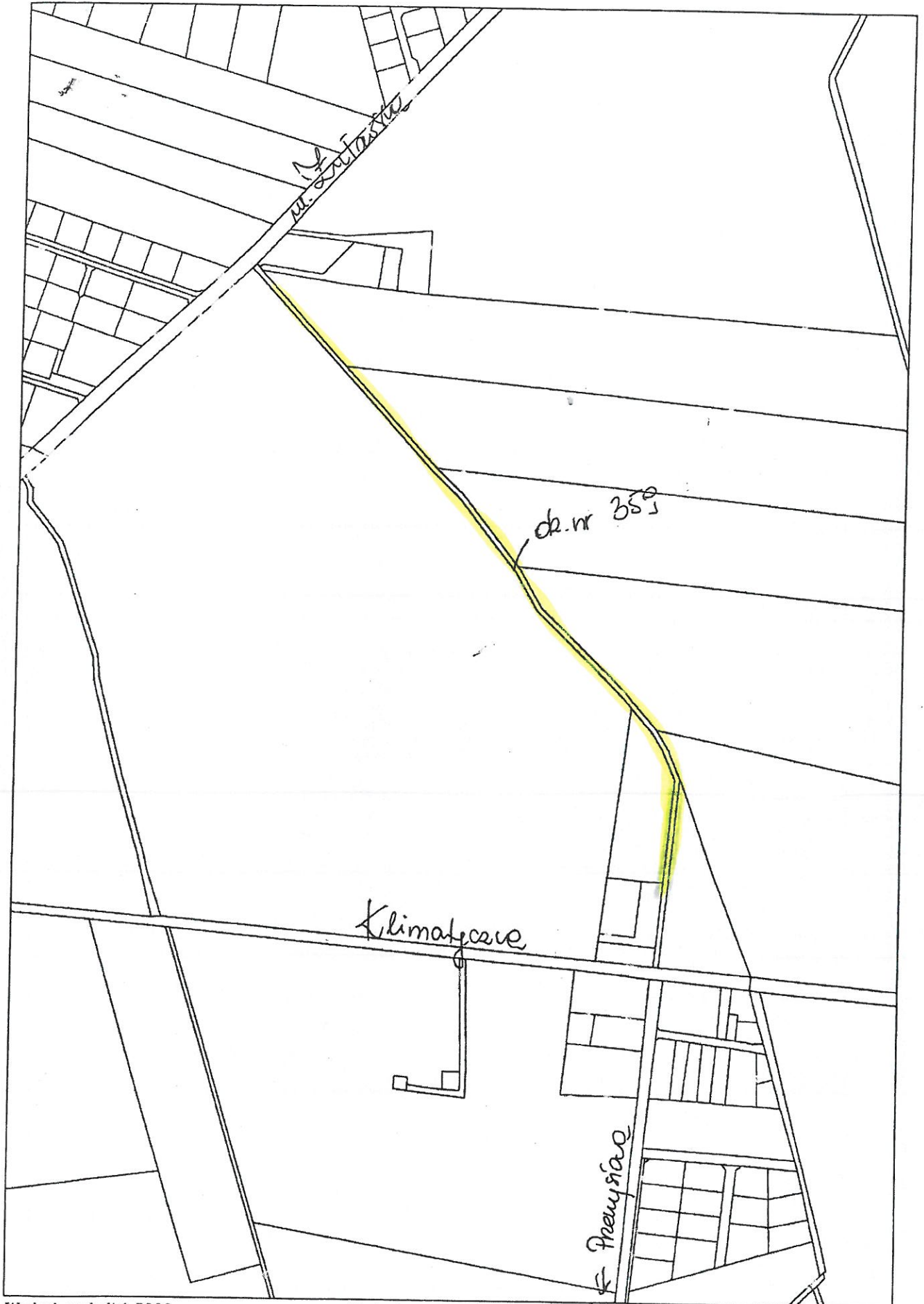
Udostępnione informacje nie są dokumentami w postępowaniach administracyjnych i innych. Materiały zawierające informacje z powiatowego zasobu geodezyjnego, kartografii, anegdy, w tym dane z operatu ewidencji gruntów i budynków Starostwa Powiatowego w Pruszczu Gdańskim) należy zawiadzić w Wydziale Geodezji. Dokumenty zawierające inne informacje przetwarzane w Wewnętrzny Portalu Mapowym należy zawiadzić w wydziałach merytorycznych, odpowiedzialnych za aktualizację tych danych.

Wydruk z systemu WebEWID

Spółdzielca: Anna Gołkowska

Włkany





Wydruk w skali 1:5000

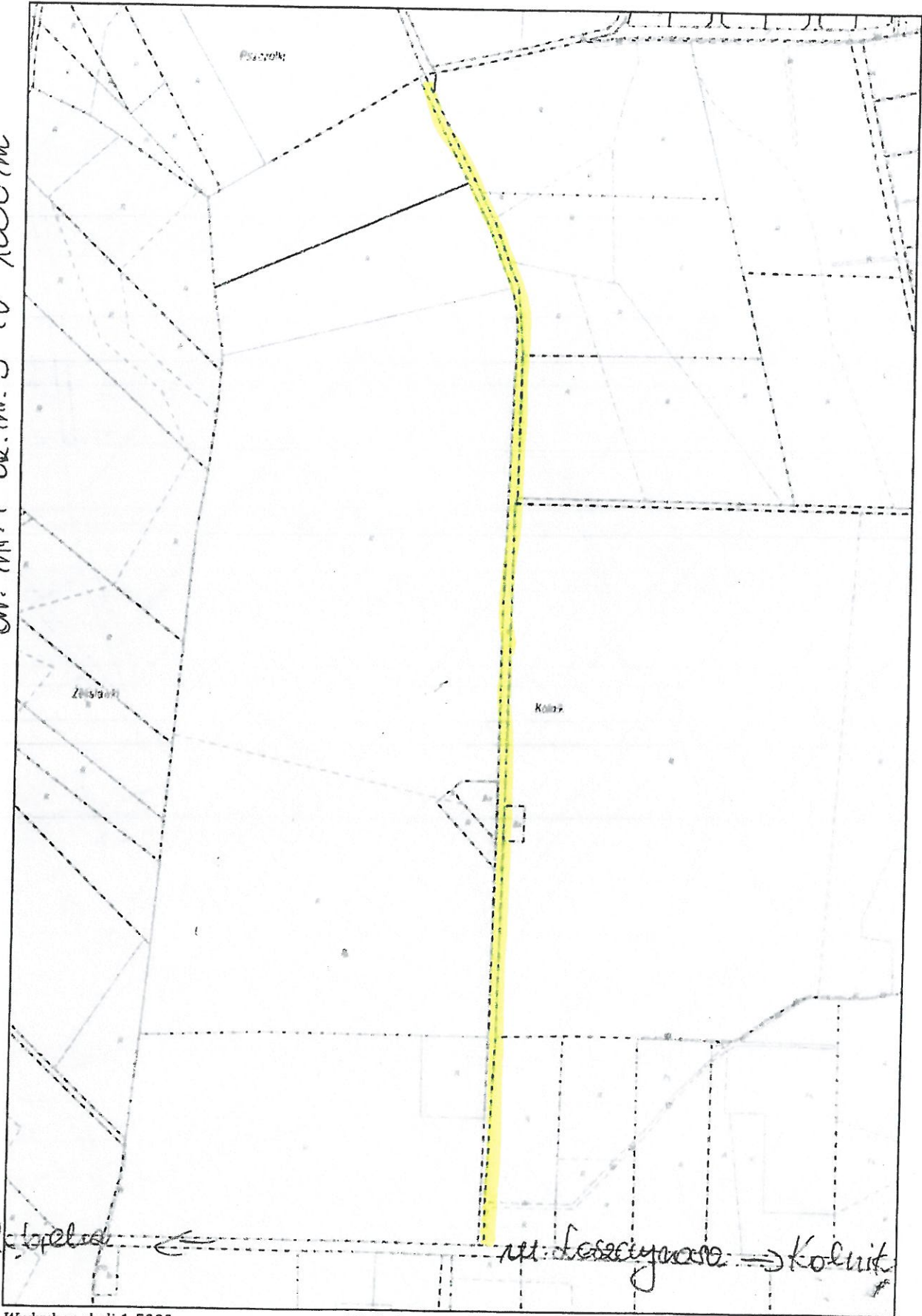
Wydruk z systemu WebEWID

Sporządził: Piotr Jocz

Udzielane informacje nie są dokumentami w postępowaniach administracyjnych i innych. Materiały zawierające informacje z powiatowego zasobu geodezyjnego i kartograficznego (w tym dane z operatu ewidencji gruntów i budynków Starostwa Powiatowego w Pruszczu Gdańskim) należy zamawiać w Wydziale Geodezji. Dokumenty zawierające inne informacje przetwarzane w Wewnętrznym Portalu Mapowym należy zamawiać w wydziałach merytorycznych, odpowiedzialnych za aktualizację tych danych.

Przebieg <math>P</math>rawysia

Ⓢ KOLNIK  
dr. nr. 1 de. nr. 3 ~ 1000 m



Wydruk w skali 1:5000

Wydruk z systemu WebEWID

Sporządził: Anna Gołkowska

Udostępniane informacje nie są dokumentami w postępowaniach administracyjnych i innych. Materiały zawierające informacje z powiatowego zasobu geodezyjnego i kartograficznego (w tym dane z operatu ewidencji gruntów i budynków Starostwa Powiatowego w Pruszczu Gdańskim) należy zamawiać w Wydziale Geodezji. Dokumenty zawierające inne informacje przetwarzane w Wewnętrznym Portalu Mapowym należy zamawiać w wydziałach merytorycznych, odpowiedzialnych za aktualizację tych danych.