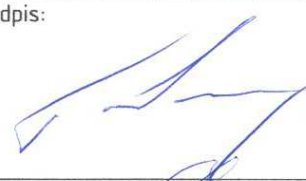



**ZAKŁAD ELEKTRYCZNY**  
Miroslaw Nirnberg

ul. C.K. Norwida 35  
83-110 Tczew

NIP: 593-000-19-24  
REGON: 190339870

tel.: 58 5316474  
e-mail: zakladelektryczny@poczta.onet.pl

Stadium: <b>PROJEKT BUDOWLANY, WYKONAWCZY</b>									
Tytuł opracowania: <b>Budowa oświetlenia drogowego ulicy Sosnowej (dz. nr 145/5,145/61, 155 ) w miejscowości Kolnik.</b>					Kategoria obiektu budowlanego: <b>XXVI</b>				
Nazwa i adres Inwestora: <b>GMINA PSZCZÓŁKI ul. Pomorska 18 83-032 Pszczółki</b>					Adres obiektu: <b>Jednostka ewidencyjna: Pszczółki obręb Kolnik 0002  Kolnik, dz. nr 145/5,145/61,155.</b>				
Branża: <b>Elektryczna</b>		Data opracowania: <b>grudzień 2019</b>							
Oświadczenie: My niżej podpisani oświadczamy, że niniejszy projekt budowlany, wykonawczy branży elektrycznej: <b>„Budowa oświetlenia drogowego ulicy Sosnowej (dz.nr 145/5,145/61,155 ) w miejsc. Kolnik”</b> został sporządzony zgodnie z obowiązującymi przepisami oraz zasadami wiedzy technicznej. Podstawa prawna: art. 20 ust.4 ustawy z dnia 7 lipca 1994 roku Prawo budowlane /Dz.U. 1994 Nr 89 poz.414 z późniejszymi zmianami/.									
Projektował: <b>INŻ. MIROSLAW NIRNBERG</b>		Uprawnienia: Uprawnienia budowlane do projektowania bez ograniczeń w specjalności instalacyjnej w zakresie sieci, instalacji i urządzeń elektrycznych oraz elektroenergetycznych <b>upr. nr: 220 / Gd / 2002</b>			Podpis: 				
Sprawdził: <b>MGR INŻ. BOGDAN MAKOWSKI</b>		Uprawnienia: Uprawnienia budowlane do projektowania bez ograniczeń w specjalności instalacyjnej w zakresie sieci, instalacji i urządzeń elektrycznych oraz elektroenergetycznych <b>upr. nr: 71 / Gd / 2002</b>			Podpis: 				
Egzemplarz	<b>1</b>	<b>2</b>	<b>3</b>	<b>4</b>	<b>5</b>	<b>6</b>	<b>7</b>	<b>8</b>	<b>9</b>

**UWAGA:**

Wykorzystywanie niniejszego opracowania do innych celów niż określone we wstępie - zastrzeżone!

Opracowanie chronione ustawą: „O prawie autorskim i prawach pokrewnych” z dnia 04.02.1994 r.

(Dz. U. Nr 24 poz. 83 z dnia 23.02.1994 r.)

Kopiowanie w całości lub w części bez zgody autora zabronione!

Str. Tyt.

Kolnik, ul. Sosnowa

## SPIS TREŚCI

1.	Opis techniczny .....	3
1.1.	Wstęp.....	3
1.2.	Podstawa opracowania .....	3
1.3.	Zakres opracowania – Etap I. ....	4
1.4.	Zakres opracowania – Etap II. ....	4
1.5.	Zasilanie oświetlenia drogowego .....	4
1.6.	Wymagania oświetleniowe.....	4
1.7.	Ochrona przeciwporażeniowa .....	4
1.8.	Szafka oświetleniowa .....	5
1.9.	Linia kablowa oświetlenia drogowego .....	5
1.10.	Latarnie oświetlenia drogowego .....	5
1.11.	Układanie kabli (N SEP-E-004).....	6
1.12.	Dokumentacja do odbioru końcowego robót .....	7
1.13.	Informacja o obszarze oddziaływaniu obiektu .....	7
1.14.	Opis do projektu zagospodarowania terenu.....	7
1.15.	Załączniki, uzgodnienia .....	9
1.16.	Wykaz właścicieli nieruchomości na których zaprojektowano oświetlenie drogowe.....	47
1.17.	Zestawienie montażowe .....	48
1.18.	Obliczenia techniczne .....	51
2.	Informacja dotycząca bezpieczeństwa i ochrony zdrowia .....	53
3.	Część rysunkowa .....	57

# 1. OPIS TECHNICZNY

## 1.1. Wstęp

Projekt branży elektrycznej przewiduje budowę oświetlenia drogowego ulicy Sosnowej w m. Kolnik (Etap I - dz. nr 145/5, 145/61, Etap II – dz. nr 155) zgodnie z normą PN-EN 13201.

Wszystkie roboty wykonać zgodnie z obowiązującymi przepisami, normami oraz zasadami BHP. Wykonać należy wszystkie instalacje opisane w projekcie, narysowane w części rysunkowej.

## 1.2. Podstawa opracowania

- Ustawa: Prawo Budowlane (Dz.U. Nr 89 poz. 414 z 1994 r.) z późniejszymi zmianami (tekst jednolity wprowadzony Obwieszczeniem Marszałka Sejmu Rzeczypospolitej Polskiej z dnia 21 maja 2019 r. - Dz.U. 2019 poz. 1186);
- Ustawa: Prawo ochrony środowiska (Dz.U. 2001 nr 62 poz. 627) z późniejszymi zmianami (tekst jednolity obwieszczeniem Marszałka Sejmu Rzeczypospolitej Polskiej z dnia 19 lipca 2019 r. - Dz.U. 2019 poz. 1396)
- Ustawa o Droгах Publicznych (Dz.U. 1985 nr 14 poz. 60 ) z późniejszymi zmianami (tekst jednolity wprowadzony Obwieszczeniem Marszałka Sejmu Rzeczypospolitej Polskiej z dnia 3 października 2018r. - Dz.U. 2018 poz. 2068);
- Rozporządzenie Ministra Transportu i Gospodarki Morskiej z dnia 2 marca 1999 r. w sprawie warunków technicznych, jakim powinny odpowiadać drogi publiczne i ich usytuowanie;
- Rozporządzenie Ministra Infrastruktury z dnia 11 sierpnia 2004 r. w sprawie systemów oceny zgodności, wymagań, jakie powinny spełniać notyfikowane jednostki uczestniczące w ocenie zgodności, oraz sposobu oznaczania wyrobów budowlanych oznakowaniem CE (Dz.U. 2004 nr 195, poz. 2011 z późniejszymi zmianami);
- Rozporządzenie Ministra Transportu, Budownictwa i Gospodarki Morskiej z dnia 25 kwietnia 2012r. w sprawie szczegółowego zakresu i formy projektu budowlanego (Dz. U. 2012, poz. 462);
- Rozporządzenie Ministra Infrastruktury z dnia 2 września 2004r. (Dz.U. 2004 Nr 202 Poz. 2072) w sprawie szczegółowego zakresu i formy dokumentacji projektowej, specyfikacji robót technicznych wykonania i odbioru robót budowlanych oraz programu funkcjonalno-użytkowego;
- Rozporządzenie Ministra Infrastruktury z dnia 23 czerwca 2003r. (Dz.U. 2003r. Nr 120 Poz. 1126) w sprawie informacji dotyczącej bezpieczeństwa i ochrony zdrowia oraz planu bezpieczeństwa i ochrony zdrowia;
- Rozporządzenie Rady Ministrów z dnia 9 listopada 2010r. w sprawie określenia rodzajów przedsięwzięć mogących znacząco oddziaływać na środowisko (Dz. U. 2010, Nr 213, poz. 1397).
- Polska Norma PN-EN 13201-2(2007) – Oświetlenie dróg. Część 2: Wymagania oświetleniowe;
- Polska Norma PN-EN 13201-3(2007) – Oświetlenie dróg. Część 3: Obliczenia parametrów oświetleniowych;
- Norma SEP: N SEP-E-004 (2004) – Elektroenergetyczne i sygnalizacyjne linie kablowe;
- Norma N SEP-E-001 (2003): Sieci elektroenergetyczne niskiego napięcia. Ochrona przeciwporażeniowa;
- Warunki przyłączenia nr P/19/064291 z dnia 18-11-2019r.;
- Wypis z MPZP
- Przepisy Budowy Urządzeń Elektrycznych;
- Obowiązujące przepisy i normy.

### 1.3. Zakres opracowania – Etap I.

Budowa oświetlenia drogowego:

- szafka oświetleniowa SO 1 kpl
- kabel połączeniowy typu YAKXS 4x35 o długości 6 m
- podziemna linia kablowa typu YAKXS 4x25 o długości 390 m
- ułożenie kabla sterowniczego YKXS 3x2,5 do czujki zmierzchovej
- latarnie uliczne wyposażone w lampy ze źródłami LED w ilości 10 kpl

### 1.4. Zakres opracowania – Etap II.

Budowa oświetlenia drogowego:

- podziemna linia kablowa typu YAKXS 4x25 o długości 91 m
- latarnie uliczne wyposażone w lampy ze źródłami LED w ilości 2 kpl

### 1.5. Zasilanie oświetlenia drogowego

Zasilanie w energię elektryczną projektowanego oświetlenia przewidziano z sieci elektroenergetycznej ENERGA-OPERATOR SA.

Moc przyłączeniowa 1,0 kW. Zabezpieczenie przedlicznikowe : wyłącznik nadmiarowo-prądowy bez członu zwarciovego (ogranicznik mocy) o prądzie znamionowym 6 A.

Miejsce przyłączenia: szafka pomiarowa P1, która będzie podłączona do projektowanego złącza kablowego (stacja T- 51528, obwód nr 100), zgodnie z warunkami przyłączenia nr P/19/064293 z dnia 18-11-2019.

Przyłącze elektroenergetyczne do szafki pomiarowej P1 zaprojektuje i wykona Energa-Operator S.A. własnym kosztem i staraniem.

### 1.6. Wymagania oświetleniowe

Zaprojektowano oświetlenie drogowe w oparciu o normę PN-EN 13201-2(2007) – Oświetlenie dróg. Część 2: Wymagania oświetleniowe.

Przyjęte kryteria (wg PN-EN 13201):

- jezdnia – droga osiedlowa szer. 5m,
- typowa prędkość – średnia (do 60km/h)
- sytuacja świetlna: B1
- klasa oświetleniowa: ME5

Wymagania oświetleniowe dla klasy oświetleniowej:

Wymagania	Klasa oświetleniowa
Luminancja średnia: $L_{sr}$ [cd/m <sup>2</sup> ] /minimum/	ME5
Równomierność ogólna luminancji: $U_o$ /minimum/	0,5
Równomierność wzdłużna luminancji: $U_i$ /minimum/	0,35
Ośnienie przeszkadzające: TI [%] /maksimum/	0,4
Współczynnik otoczenia: SR /minimum/	15
	0,5

### 1.7. Ochrona przeciwporażeniowa

Elektroenergetyczna sieć rozdzielcza zasilana ze stacji T-51528 pracuje w układzie TN-C.

Ochrona przed dotykiem pośrednim realizowana poprzez samoczynne wyłączenie zasilania zgodnie z PN-HD 60364-4-41 z zastosowaniem bezpieczników topikowych. Ochronie podlegają wszystkie części przewodzące dostępne i obce mogące znaleźć się pod napięciem w warunkach zakłóceń.

## 1.8. Szafka oświetleniowa

Dla zasilania i sterowania oświetleniem drogowym zaprojektowano dwuobwodową szafkę oświetleniową (SO). Szafkę wyposażać w układ sterowania zawierający:

- zegar astronomiczny z wyłącznikiem zmierzchowym,
- możliwość sterowania kaskadowego
- funkcję obniżki nocnej

oraz na wejściu zasilania filtr wyższych harmoniczych.

Szafka SO powinna posiadać II klasę ochronności. Szafkę posadzić w miejscu wskazanym na rysunku nr EZ-01. Punkt przyłączenia żyły PEN należy uziemić. Wymagana rezystancja uziemienia  $R_{uz} \leq 10\Omega$ .

Szafkę oświetleniową SO zasilić kablem typu YAKXS 4x35 z szafki pomiarowej, której zaprojektowanie i wybudowanie leży w zakresie Energa-Operator S.A.

Długość całkowita kabla połączeniowego YAKXS 4x35 mm<sup>2</sup> wynosi 6 m.

Czujnik wyłącznika zmierzchowego zainstalować na słupie latarni nr 1/1. Do czujnika ułożyć kabel typu YKXS 3x2,5 mm<sup>2</sup> wspólnie ( jak wiązkę ) z kablem zasilającym latarnię.

Sposób sterowania oświetleniem ustalić z Inwestorem w trakcie budowy instalacji.

Szczegóły rozwiązań podano w części rysunkowej.

## 1.9. Linia kablowa oświetlenia drogowego

Z szafki oświetleniowej SO należy wyprowadzić jeden obwód kablem typu YAKXS 4x25. Kable odbiorcze układać zgodnie z rysunkiem E-01 i E-02.

W przypadku skrzyżowania i zbliżenia z istniejącą infrastrukturą podziemną stosować rury osłonowe lub osłony otaczające na kablach istniejących - zgodnie z normą N SEP-E-004.

## 1.10. Latarnie oświetlenia drogowego

W miejscach projektowanych latarni posadzić fundamenty prefabrykowane o wymiarach 0,3m x 0,3m x 1,5m. Fundamenty zabezpieczyć przed działaniem wody i wilgoci środkiem zabezpieczającym np. abizolem.

Zaprojektowano latarnie oświetleniowe złożone z opraw oświetleniowych ze źródłami LED, słupów stalowych ocynkowanych, sześciokątnych, wyposażonych w zaciski uziemiające z wysięgnikami jednoramiennymi. Całkowita wysokość latarni wraz z wysięgnikiem wynosi 9 m. Słupy posadzić na fundamentach prefabrykowanych i pomalować do wysokości 0,3m farbą ochronną, odporną na warunki atmosferyczne i czynniki chemiczne.

We wnękach słupów zainstalować tabliczki bezpiecznikowe. Oprawy oświetleniowe ( lampy LED ) zabezpieczyć wkładką bezpiecznikową typu D01/gG 2A.

Słupy latarni :

- pierwszej w obwodzie,
- ostatniej w obwodzie,
- rozgałęźnej,
- posadowionej w linii, w odstępach ca 200m

należy uziemić.

Wymagana rezystancja uziemienia nie powinna przekraczać – uwzględniając wsp. korekcyjny k -

$R_{uz} \leq 10\Omega$ .

Żyła PEN podłączona do tabliczki bezpiecznikowej latarni powinna posiadać zapas kabla. Zacisk PEN tabliczki połączyć z zaciskiem uziemiającym wewnątrz słupa linką miedzianą typu L(g)Yżo16 mm<sup>2</sup>.

W projekcie wykorzystano oprawy oświetlenia drogowego ze źródłami LED o mocy 43 W i strumieniu 7 000 lm.

Charakterystyka opraw:

- IP min. 66,
- IK min. 08,
- korpus oprawy wykonany z aluminium,
- uchwyt z aluminium z regulowanym kątem ustawienia oprawy (regulacja w zakresie min. 0°-15°),
- klosz ze szkła hartowanego
- integralne moduły LED z kierunkowymi matrycami soczewkowymi dla uzyskania odpowiedniego rozsyłu światła,
- trwałość modułów LED 100 000 godzin,
- skorelowana temperatura barwowa CCT ( WW ) 4 000K,
- oprawa na latarni S0 :
  - moc: 43 W,
  - strumień świetlny: 7 000 lm

Latarnie oświetleniowe należy zasiląć symetrycznie. Oprawy ze źródłami LED zabezpieczyć bezpiecznikami topikowymi 2A (DO1/gG). Od tabliczki bezpiecznikowej do oprawy ułożyć przewód typu YDY 3x1,5.

W przypadku zastosowania oprawy w II klasie ochronności przewodu ochronnego nie podłączać.

### 1.11. Układanie kabli (N SEP-E-004)

Kable linii oświetleniowej n.N. 0,4 kV układać na podsypce z piasku min.10 cm na głębokości min. 0,7 m, a pod jezdniami na głębokości 1 m (wierzch rury osłonowej). Kabel przysypać taką samą warstwą piasku, a następnie warstwą gruntu rodzimego o grubości 15 cm, na której należy ułożyć folię ostrzegawczą koloru niebieskiego dla kabla n.N. Pozostałą ziemią zasypać wykop, starannie ją ubijając, a nadmiar uformować w nasyp.

Zasypanie rowów kablowych i zagęszczenie gruntu wykonać zgodnie z normą nr PN-S-02205 pkt. 2.11.4.

Kabel należy układać w sposób wykluczający jego uszkodzenie przez zginanie lub skręcanie. Przy stacji transformatorowej, złączach kablowych, przepustach i innych większych przeszkodach terenowych należy pozostawić min. 1,5 m zapas kabla w postaci pętli ułożonej w ziemi. Roboty ziemne w pobliżu urządzeń podziemnych wykonywać ręcznie.

Linie kablowe oznakować na całej długości za pomocą trwałych oznaczników rozmieszczonych w odstępach co 10 m i w miejscach charakterystycznych takich jak np.: mufy, przepusty, podejścia do stacji i złączy kablowych. Oznaczniki winny informować o typie, przekroju, przebiegu trasy, roku ułożenia oraz kto jest właścicielem ( użytkownikiem ) kabla. Treść opisu na oznacznikach uzgodnić z Inwestorem. Na końcach linii kablowej zamocować tabliczki opisowe z naniesionym oznaczeniem kabla zgodnym z wymaganiami Inwestora. Całość prac zakończyć pomiarami oporności izolacji kabla. Przed zasypaniem kabla wykonać dokumentację powykonawczą, dokonać odbioru etapowego przy udziale przedstawicieli Inwestora, zlecić uprawnionej jednostce geodezyjnej wykonanie inwentaryzacji z podaniem domiarów do stałych punktów w terenie, przy braku takowych trasę kabla oznakować widocznymi słupkami betonowymi.

Przy układaniu kabli zachować przepisowe odległości dla zblizeń i skrzyżowań, a w przypadkach kolizji stosować rury osłonowe lub osłony otaczające np. rury dwudzielne. Rury osłonowe ułożone na słupach winny być odporne na promieniowanie UV. Kable układać nawiązując do rzędnych docelowych terenu.

**Uwaga ! Przed rozpoczęciem robót należy bezwzględnie zapoznać się z uwagami gestorów sieci wniesionymi do protokołu z narady koordynacyjnej RUDP.**

Informacje dodatkowe

Całość robót wykonać zgodnie z projektem, obowiązującymi przepisami, normami i „Warunkami technicznymi wykonania i odbioru robót budowlano-montażowych” oraz dokonać sprawdzenia odbiorczego. Roboty rozpocząć zgodnie z wydanym przez Starostwo Powiatowe pozwoleniem na budowę. Wszystkie prace objęte projektem wykonywać pod nadzorem osoby uprawnionej. Po zakończeniu prac całość zgłosić do odbioru końcowego. Do odbioru końcowego dołączyć komplet dokumentów powykonawczych.

### 1.12. Dokumentacja do odbioru końcowego robót

Wykaz dokumentów koniecznych do dokonania odbioru technicznego urządzeń elektroenergetycznych, dokumentacja powinna zawierać:

- pozwolenie na budowę wydane przez właściwy organ administracji państwowej,
- projekt budowlany, wykonawczy,
- dokumentacja powykonawcza (projekt budowlany, wykonawczy z wniesionymi zmianami w trakcie wykonawstwa),
- oświadczenie kierownika budowy o zakończeniu prac i uporządkowaniu terenu,
- oświadczenie kierownika robót,
- dziennik budowy,
- warunki techniczne zasilania,
- protokół etapowego odbioru linii,
- protokół pomiaru uziemień,
- protokół sprawdzenia rezystancji izolacji kabli (przewodów) elektrycznych,
- protokół ze sprawdzenia skuteczności ochrony od porażeń,
- protokół z pomiarów parametrów oświetlenia drogowego.

Dokumentacja powinna być przedłożona Komisji najpóźniej na 7 dni przed terminem odbioru obiektu.

### 1.13. Informacja o obszarze oddziaływaniu obiektu

Na podstawie przepisów prawa dokonano określenia obszaru oddziaływania obiektu:

- Ustawa Prawo Ochrony Środowiska z dnia 27 kwietnia 2001r.
- Rozporządzenie Rady Ministrów z dnia 9 listopada 2010r. w sprawie określenia rodzajów przedsięwzięć mogących znacząco oddziaływać na środowisko (Dz. u. Nr 213, poz. 1397) dokonano określenia obszaru oddziaływania obiektu.
- Ustawa Prawo Energetyczne z dnia 10 kwietnia 1997 (Dz. U. 1997 nr 54 poz. 348).
- Polska Norma PN-EN 13201-2(2007) – Oświetlenie dróg. Część 2: Wymagania oświetleniowe.

Planowana inwestycja w całości zawiera się na działkach nr 145/5,145/61,155 (obręb Kolnik) i nie oddziałuje na działki sąsiednie.

### 1.14. Opis do projektu zagospodarowania terenu

Przedmiot inwestycji:

*Budowa oświetlenia drogowego ulicy Sosnowej (dz. nr 145/5, 145/61, 155) w miejscowości Kolnik.*

Istniejący stan zagospodarowania działek.

*Istniejąca infrastruktura podziemna i naziemna:*

- sieci elektroenergetyczne nN - 0,4kV
- sieci sanitarne
- sieci telekomunikacyjne
- sieci gazowe

Projektowane zagospodarowanie działki lub terenu.

*Instalacja oświetlenia drogowego: linia kablowa n.N. 0,4kV, latarnie oświetleniowe, szafka zasilająca - sterująca.*

Zestawienie powierzchni poszczególnych części zagospodarowania działki budowlanej lub terenu.

*Powierzchnia terenu objęta projektem zagospodarowania wynosi 241 m<sup>2</sup>.*

Dane określające wpływ eksploatacji górniczej na działkę lub teren zamierzenia budowlanego, znajdującego się w granicach terenu górniczego.

*Projektowane zamierzenie budowlane nie znajduje się na terenie górniczym.*

Informację i dane o charakterze i cechach istniejących i przewidywanych zagrożeń dla środowiska oraz higieny i zdrowia użytkowników projektowanych obiektów budowlanych i ich otoczenia w zakresie zgodnym z przepisami odrębnymi.

*Planowana inwestycja nie jest ujęta w katalogu przedsięwzięć określonych w Rozporządzeniu Rady Ministrów z dnia 9 listopada 2010r. w sprawie określenia rodzajów przedsięwzięć mogących znacząco oddziaływać na środowisko (Dz. u. nr 213, poz. 1397).*

Inne konieczne dane wynikające ze specyfiki, charakteru i stopnia skomplikowania obiektu budowlanego lub robót budowlanych.

*Roboty budowlane wykonywane w zakresie inwestycji nie są skomplikowane.*

## 1.15. Załączniki, uzgodnienia

- Uprawnienia projektowe autorów projektu
- Zaświadczenia z Pomorskiej Izby Inżynierów Budownictwa
- Warunki przyłączenia z ENERGA-OPERATOR SA
- Uzgodnienie sieci oświetlenia drogowego z Inwestorem
- Strona 1 wypisu z miejscowego planu zagospodarowania przestrzennego z dnia 26-09-2019 ( RIG.6727.3.41.2019.AWOZ.2
- Strona 1 wypisu z miejscowego planu zagospodarowania przestrzennego z dnia 16-10-2019 ( RIG.6727.3.43.2019.AWOZ.2
- Kopia protokołu z narady koordynacyjnej RUDP Pruszcz Gdański z dnia 17-12-2019
- Kopia protokołu z narady koordynacyjnej RUDP Pruszcz Gdański z dnia 25-02-2020



WOJEWODA POMORSKI

RR-AB-II-7131/115/02

Gdańsk, dnia 2002 - 12 - 23

**DECYZJA NR 220 /Gd/2002**

Na podstawie art. 12 ust. 1, art. 13 ust. 1 pkt 1 i art. 14 ust. 1 pkt 5, ustawy z dnia 7 lipca 1994 r. - Prawo budowlane /tekst jednolity: Dz. U. Nr 106 poz. 1126 z 2000 r. z późn. zm./ oraz art. 8 pkt 4 ustawy z dnia 15 grudnia 2000 r. o samorządach zawodowych architektów, inżynierów budownictwa oraz urbanistów (Dz. U. Nr 5 poz. 42 z 2002 r.), w związku z art. 62 ustawy z dnia 15 lutego 2002 r. o zmianie ustawy o samorządach zawodowych architektów, inżynierów budownictwa oraz urbanistów (Dz. U. Nr 23 poz. 221 z 2002 r.) i § 9 ust. 1 - rozporządzenia Ministra Gospodarki Przestrzennej i Budownictwa z dnia 30 grudnia 1994 r. w sprawie samodzielnych funkcji w budownictwie (Dz. U. Nr 8, poz. 38 z 1995 r. zm. Dz. U. Nr 134 poz. 1130 z 2002 r.)

**n a d a j ę :**

Panu: Mirosławowi Nirnberg

**inżynierowi elektrykowi**

ur. w dniu 26 stycznia 1961 r. w Węgorzyno

**UPRAWNIENIA BUDOWLANE**

w specjalności : **instalacyjnej w zakresie sieci, instalacji i urządzeń elektrycznych oraz elektroenergetycznych**

w zakresie: **projektowania bez ograniczeń.**

Na niniejszą decyzję służy stronie prawo wniesienia odwołania do Głównego Inspektora Nadzoru Budowlanego, za pośrednictwem Wojewody Pomorskiego, w terminie 14 dni od dnia otrzymania niniejszej decyzji.

**Otrzymują:**

1. Pan Mirosław Nirnberg  
ul. C.K. Norwida 35  
83-110 Tczew
2. Główny Inspektor Nadzoru Budowlanego w Warszawie



**z up. WOJEWODY**

*mgr inż. arch. Kazimierz Norman*  
p.o. Z-ca Dyrektora Wydziału



### Zaświadczenie

o numerze weryfikacyjnym:

POM-AXM-AQC-R9G \*

Pan Mirosław Nirnberg o numerze ewidencyjnym POM/IE/3433/01  
adres zamieszkania ul.C.K.Norwida 35, 83-110 Tczew  
jest członkiem Pomorskiej Okręgowej Izby Inżynierów Budownictwa i posiada wymagane  
ubezpieczenie od odpowiedzialności cywilnej.  
Niniejsze zaświadczenie jest ważne od 2020-01-01 do 2020-12-31.

Zaświadczenie zostało wygenerowane elektronicznie i opatrzone bezpiecznym podpisem elektronicznym  
weryfikowanym przy pomocy ważnego kwalifikowanego certyfikatu w dniu 2019-12-03 roku przez:

Franciszek Rogowicz, Przewodniczący Rady Pomorskiej Okręgowej Izby Inżynierów Budownictwa.

(Zgodnie art. 5 ust 2 ustawy z dnia 18 września 2001 r. o podpisie elektronicznym (Dz. U. 2001 Nr 130 poz. 1450) dane w postaci  
elektronicznej opatrzone bezpiecznym podpisem elektronicznym weryfikowanym przy pomocy ważnego kwalifikowanego certyfikatu są  
równoważne pod względem skutków prawnych dokumentom opatrzonym podpisami własnoręcznymi.)

\* Weryfikację poprawności danych w niniejszym zaświadczeniu można sprawdzić za pomocą numeru weryfikacyjnego zaświadczenia na  
stronie Polskiej Izby Inżynierów Budownictwa [www.piib.org.pl](http://www.piib.org.pl) lub kontaktując się z biurem właściwej Okręgowej Izby Inżynierów  
Budownictwa.





WOJEWODA POMORSKI

RR-AB-II-7132/02

Gdańsk, dnia 2002 - 07 - 48

DECYZJA NR 71/Gd/2002

Na podstawie art. 12 ust. 2, art. 13 ust. 1 pkt 1i2 i art. 14 ust. 1 pkt 5, ustawy z dnia 7 lipca 1994 r. - Prawo budowlane /tekst jednolity: Dz. U. Nr 106 poz. 1126 z 2000 r. z późn. zm./ oraz art. 8 pkt 4 ustawy z dnia 15 grudnia 2000 r. o samorządach zawodowych architektów, inżynierów budownictwa oraz urbanistów (Dz. U. Nr 5 poz. 42 z 2002 r.), w związku z art. 62 ustawy z dnia 15 lutego 2002 r. o zmianie ustawy o samorządach zawodowych architektów, inżynierów budownictwa oraz urbanistów (Dz. U. Nr 23 poz. 221 z 2002 r.) i § 9 ust. 1 - rozporządzenia Ministra Gospodarki Przestrzennej i Budownictwa z dnia 30 grudnia 1994 r. w sprawie samodzielnych funkcji w budownictwie (Dz. U. Nr 8, poz. 38 z 1995 r.)

n a d a j ę :

Panu: Bogdanowi Leonardowi Makowskiemu  
magistrowi inżynierowi elektrykowi  
ur. w dniu 04 maja 1958 r. w Gniewie

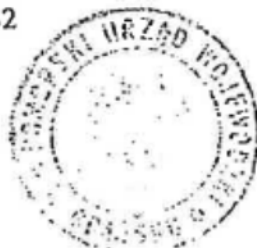
UPRAWNIENIA BUDOWLANE

w specjalności : instalacyjnej w zakresie sieci, instalacji i urządzeń  
elektrycznych oraz elektroenergetycznych

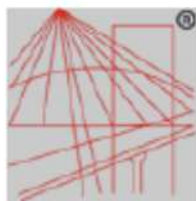
w zakresie: projektowania i kierowania robotami budowlanymi bez ograniczeń.

Otrzymuje :

1. Pan Bogdan Leonard Makowski  
ul. Fenikowskiego 32  
84-230 Rumia
2. a/a



Wojewoda  
Z-ca Dyrektora  
Dyrektor



P O L S K A  
I Z B A  
I N Ź Y N I E R Ó W  
B U D O W N I C T W A

### Zaświadczenie

o numerze weryfikacyjnym:

POM-YX8-Y9M-VBL \*

Pan Bogdan Makowski o numerze ewidencyjnym POM/IE/0853/03

adres zamieszkania ul.Fenikowskiego 32, 84-230 Rumia

jest członkiem Pomorskiej Okręgowej Izby Inżynierów Budownictwa i posiada wymagane ubezpieczenie od odpowiedzialności cywilnej.

Niniejsze zaświadczenie jest ważne od 2019-10-01 do 2020-09-30.

Zaświadczenie zostało wygenerowane elektronicznie i opatrzone bezpiecznym podpisem elektronicznym weryfikowanym przy pomocy ważnego kwalifikowanego certyfikatu w dniu 2019-09-03 roku przez:

Franciszek Rogowicz, Przewodniczący Rady Pomorskiej Okręgowej Izby Inżynierów Budownictwa.

(Zgodnie art. 5 ust 2 ustawy z dnia 18 września 2001 r. o podpisie elektronicznym (Dz. U. 2001 Nr 130 poz. 1430) dane w postaci elektronicznej opatrzone bezpiecznym podpisem elektronicznym weryfikowanym przy pomocy ważnego kwalifikowanego certyfikatu są równoważne pod względem skutków prawnych dokumentom opatrzonym podpisami własnoręcznymi.)

\* Weryfikację poprawności danych w niniejszym zaświadczeniu można sprawdzić za pomocą numeru weryfikacyjnego zaświadczenia na stronie Polskiej Izby Inżynierów Budownictwa [www.piib.org.pl](http://www.piib.org.pl) lub kontaktując się z biurem właściwej Okręgowej Izby Inżynierów Budownictwa.



Numer P/19/064293

Miejscowość Tczew

Data 18-11-2019

**WARUNKI PRZYŁĄCZENIA**  
DO SIECI ELEKTROENERGETYCZNEJ ENERGA-OPERATOR SA  
Oddział w Gdańsku

1. Przyłączany obiekt:  
Nazwa: oświetlenie drogowe  
Adres (Nr działki): Kolnik, ul. Sosnowa  
gm. Pszczółki, działka numer 145/61
2. Grupa przyłączeniowa: V
3. Moc przyłączeniowa: 1 kW
4. Miejsce przyłączenia:  
GPZ - GPZ MIŁOBADZ [05500]  
Linia 15 kV kier. PRUSZCZ [05500-9]  
Stacja SN/nn Kolnik Leszczynowa [51528]  
Obwód nn 100 [51528-100]  
Obiekt Obwód [nN] 100 [51528-100]
5. Miejsce dostarczania energii elektrycznej:  
zaciski prądowe na listwie zaciskowej w złączu w kierunku instalacji przyłączanej;
6. Rodzaj przyłącza: kablowe
7. Zakres prac niezbędnych do realizacji przyłączenia oraz wymagania w zakresie wyposażenia niezbędnego do współpracy z siecią:
  - 7.1. Zakres inwestycji realizowanych przez ENERGA-OPERATOR SA
    - 7.1.1. Urządzenia WN i SN:  
-
    - 7.1.2. Stacja transformatorowa:  
-
    - 7.1.3. Urządzenia nn:  
Budowa linii nn do kablowej rozdzielnic szafowej nr Z3307356 obw. 100 stacji T-51528, w trakcie realizacji do OBI/33/1803479.
    - 7.1.4. Wyposażenie urządzeń, instalacji lub sieci, niezbędne do współpracy z siecią, do której instalacje lub sieci są przyłączane:  
-
    - 7.1.5. Zabezpieczenie sieci przed zakłóceniami elektrycznymi powodowanymi przez urządzenia, instalacje lub sieci wnioskodawcy:  
-
    - 7.1.6. Dostosowanie przyłączanych urządzeń, instalacji lub sieci do systemów sterowania dyspozytorskiego:  
-
    - 7.1.7. Demontaże:  
-
  - 7.2. Zakres inwestycji realizowanych przez Podmiot Przyłączany:  
Odbiorca wykona instalację przyłączaną w obiekcie przyłączanym do poboru mocy, od miejsca rozgraniczenia własności stron. Wykonanie tych czynności powinno zostać potwierdzone w "Oświadczeniu o gotowości instalacji przyłączanej".;
8. Wymagany stopień skompensowania mocy biernej:  $\text{tg } \phi \leq 0.4$
9. Wymagania dotyczące układu pomiarowo-rozliczeniowego i systemu pomiarowo-rozliczeniowego:

- 9.1. Miejsce zainstalowania:  
proj. złącze kablowo-pomiarowe nr Z3307356, posadowione na dz. 145/60 przy granicy działki 145/61 obok szafki oświetlniowej;
- 9.2. Rodzaj i prąd znamionowy oraz miejsce usytuowania zabezpieczenia przedlicznikowego / głównego:  
wyłącznik nadmiarowo - prądowy bez członu zwarciovego (ogranicznik mocy) o prądzie znamionowym 6 A, zainstalowane w części pomiarowej złącza kablowo-pomiarowego
- 9.3. Sposób pomiaru: bezpośredni
- 9.4. Rodzaj mierzonej energii: Energia elektryczna czynna pobrana
- 9.5. Przystosowanie układu pomiarowo-rozliczeniowego do systemów zdalnego odczytu danych pomiarowych  
-
- 9.6. Wymagania dodatkowe:
- Dla pomiaru pośredniego lub półpośredniego, zastosować odpowiednie przekładniki i listwę kontrolno-pomiarową a w obwodach wtórnych pomiaru wykonać zabezpieczenie obwodów napięciowych liczników oraz optyczną sygnalizację zaniku napięcia.
  - Dla poszczególnych etapów budowy przewidzieć pomiar dostosowany do poboru mocy.
  - Urządzenia pomiarowe winny być osłonięte i przystosowane do opłombowania.
  - Wymagania techniczne dla układów transmisji danych pomiarowych określone są w Instrukcji Ruchu i Eksploatacji Sieci Dystrybucyjnej ENERGA-OPERATOR SA
  - inne:  
-
10. Dane dotyczące sieci oraz parametry w zakresie elektroenergetycznej automatyki zabezpieczeniowej i systemowej
- 10.1. Dotyczy sieci o napięciu do 1 kV:
- Układ sieci Sieć 0,4 kV pracuje w układzie TN-C.
  - Napięcie znamionowe sieci 0,4 kV
  - Maksymalny prąd zwarciovowy w sieci 26 kA  
Rzeczywistą wartość prądu zwarciovowego oblicza projektant.
  - System ochrony od porażeń Samoczynne wyłączenie zasilania
- 10.2. Dotyczy sieci o napięciu powyżej 1 kV:
- Sposób pracy punktu neutralnego sieci -
  - Napięcie znamionowe sieci - kV
  - Prąd zwarcia doziemnego - A
  - Czas wyłączenia zwarcia doziemnego - s
  - Moc zwarciova na szynach 15 kV - MVA
  - Czas wyłączenia zwarcia wielofazowego - s  
w stacji 110/15 kV GPZ GPZ MIŁOBĄDZ  
Rzeczywistą wartość prądu zwarcia wielofazowego oblicza projektant na podstawie mocy zwarciovej.
  - System ochrony od porażeń uziemienie ochronne
- 10.3. Inne:  
-
11. Dane znamionowe urządzeń, instalacji i sieci oraz dopuszczalne graniczne parametry ich pracy

Rodzaj urządzenia/instalacji/sieci	Napięcie znam. [kV]	Moc znam. [kW]	Prąd rozruchu [A]

12. Inne ustalenia:
- 12.1. Dotyczy projektu budowlanego:  
-
- 12.2. Dotyczy współpracy ruchowej:  
-
- 12.3. Dotyczy umowy o przyłączenie:  
-
- 12.4. Inne wymagania:  
-
13. Użytkowane urządzenia elektryczne powinny spełniać wymagania określone w obowiązujących przepisach dotyczących kompatybilności elektromagnetycznej.
14. Przy realizacji niniejszych warunków przyłączenia należy uwzględnić wymagania określone w Instrukcji Ruchu i Eksploatacji Sieci Dystrybucyjnej obowiązującej na terenie działania ENERGA-OPERATOR SA.
15. Standardy jakościowe energii elektrycznej określa Rozporządzenie Ministra Gospodarki z dnia 4 maja 2007 roku (Dz.U. Nr 93 poz. 623 z 2007 r.).

ENERGA-OPERATOR SA nie zapewnia bezprzerwowej dostawy energii do sieci elektroenergetycznej dla ww. obiektu. Należy liczyć się z możliwością przerw w dostawie energii elektrycznej. Bezprzerwową dostawę energii elektrycznej można zapewnić jedynie poprzez zainstalowanie własnego źródła energii (np. agregatu prądowłórczego, urządzenia UPS, itp.) po uprzednim uzgodnieniu warunków jego instalacji z ENERGA-OPERATOR SA Oddział w Gdańsku

16. Zawarcie umowy o przyłączenie stanowi podstawę do rozpoczęcia realizacji prac projektowych i budowlano-montażowych, na zasadach określonych w tej umowie. Projekt umowy o przyłączenie stanowi załącznik do niniejszych warunków.
17. Warunki przyłączenia są ważne 2 lata od dnia ich doręczenia.  
Po zawarciu umowy o przyłączenie warunki przyłączenia ważne są w okresie obowiązywania umowy o przyłączenie.
18. Działając na podstawie art. 7 ust. 14 ustawy z dnia 10 kwietnia 1997 roku – Prawo energetyczne (Dz. U. nr 54 poz. 348 z późn. zm.) w związku z art. 34 ust. 3 pkt 3 ustawy z dnia 7 lipca 1994 roku (Dz. U. nr 89 poz. 414 z późn. zm.) ENERGA-OPERATOR SA oświadcza, że zapewni dostawę energii dla obiektu przyłączanego:
  - po przyłączeniu obiektu do sieci elektroenergetycznej na podstawie niniejszych warunków przyłączenia oraz w oparciu o umowę o przyłączenie, jaka zostanie zawarta pomiędzy Podmiotem Przyłączanym a ENERGA – OPERATOR SA,
  - po zawarciu umowy o świadczenie usług dystrybucji lub umowy kompleksowej.

Niniejsze oświadczenie jest oświadczeniem w rozumieniu art. 34 ust. 3, pkt. 3 ustawy - Prawo budowlane.

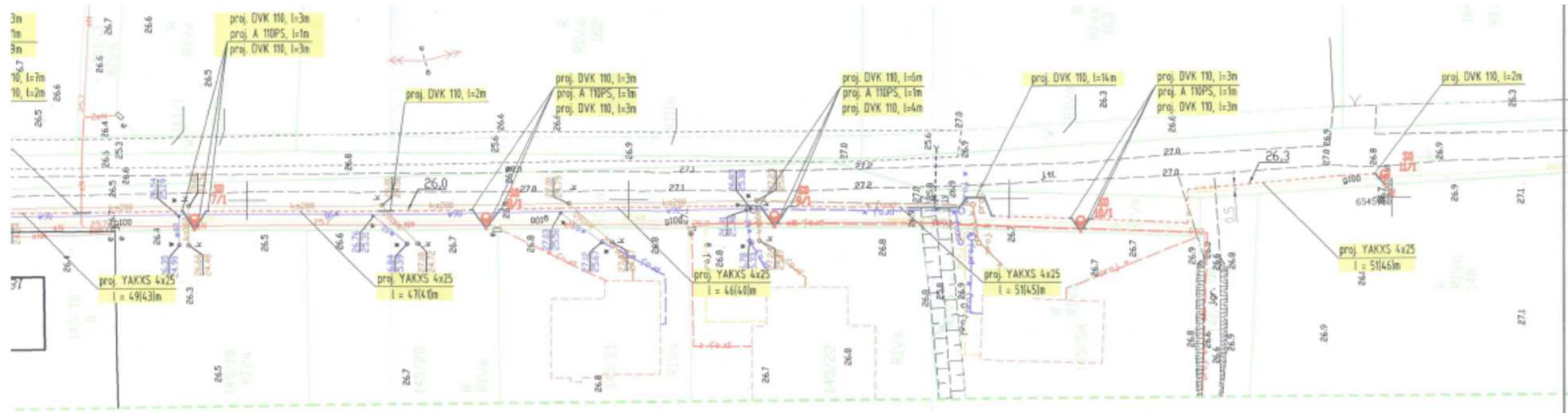
Makowski Eugeniusz

OPRACOWAŁ  
tel. 58 527 94 87

Dyrektor  
Rejon Dystrybucji w Tczewie

Krzysztof Lisowski  
ZATWIERDZIŁ

- Otrzymują:
1. Wnioskodawca
  2. ENERGA-OPERATOR SA Oddział w Gdańsku Rejon Dystrybucji w Tczewie  
ul. Nowa 5, 83-110 Tczew



- x x 1,5 m  
 l=0,0 m  
 α, kąt nachylenia 0°  
 ra 4000K  
 l=0,5 m  
 l=1,0 m  
 czynnik korekcyjnego/
- Soł = PROJ. SZAFKA OŚWIETLENIOWA  
 --- PROJ. KABEL YAKXS 4x25  
 X istniejące drzewa liściaste - do usunięcia  
 rzędne ułożenia kabla elektroenergetycznego (rur ochronnych) [m.n.p.m.]  
 18,4  
 0,5  
 pomiar do punktu słupowego [m]  
 OCHRONA PRZED DOTYKIEM POŚREDNIM:  
 SEĆ ROZDZIELCZA 0,4KV - UKŁAD ----  
 UWAGI:  
 1. Wszystkie wymiary sprawdzić na budowie.  
 2. Kable układać zgodnie z normą N SEP-E 004.  
 3. Kable układać wg rzędnych docelowych drogi o które należy wystąpić do Inwestora.  
 4. W przypadku zbliżeń i kolizji z innymi sieciami stosować rury ochronowe, w miejscu zbliżenia kabla rN do fundamentu, istn. kabel odsunąć i osłonić rurą dwudzielną.  
 5. Obudowa szafki oświetleniowej Soł winna posiadać II Masę ochronności.
- za zgodność z oryginałem  
 mapy do celów projektowych:

Urządzenie  
 12.11.2019  
 Zop. Wójtka  
 Anna Golikowska  
 Kierownik Referatu Inwestycji  
 i Rozwoju Gminy

<b>ZAKŁAD ELEKTRYCZNY</b> Mirosław Nirnberg ul. C. K. Norwida 35, 83-110 Tenno tel. 38 - 331 64 74; zakladelektryczny@poczta.onet.pl			
<b>PROJEKT BUDOWLANY, WYKONAWCZY</b>			
INWESTOR: Gmina Pszczółki ul. Pomorska 18 83-032 Pszczółki	PROJEKTOWAŁ: inż. Mirosław NIRNBERG Uprawnienia budowlane do projektowania bez ograniczeń w specjalności instalacyjnej w zakresie sieci, instalacji i urządzeń elektrycznych oraz elektroenergetycznych nr 228/Gd/2002	PODOPIS:	
ORGANIZACJA: Kolnik, ul. Sosnowa dz. nr 145/61, 145/5, 155	SPRAWDZIŁ: mgr inż. BOGDAN MAKOWSKI Uprawnienia budowlane do projektowania bez ograniczeń w specjalności instalacyjnej w zakresie sieci, instalacji i urządzeń elektrycznych oraz elektroenergetycznych nr 71/Gd/2002	PODOPIS:	
TITUL PROJEKTU: BUDOWA INSTALACJI OŚWIETLENIA DROGOWEGO		ARKUSZ: ELEKTRYCZNA	DATA: 6 / 2019 NR DOK. E-01 STRONA: 1 / 1
TITUL RYSUNKU: Projekt zagospodarowania terenu. Plan oświetlenia drogowego.			SKALA: 1:500 NR STRONY:

Województwo pomorskie  
Powiat gdański  
Jednostka ewidencyjna: Pszczółki 220406\_2  
Ubręb: Kolnik 0002

**MAPA DO CELÓW PROJEKTOWYCH**  
**SKALA 1:500**

Jarosław Romanowski PRB IT  
Biuro Usług Geodezyjno-Inżynierskich  
Bulwers, ul. Spokojna 4, 83-100 Tczew  
tel: 66 26 25 30  
NIP: 521-106-59 REGON: 22019178

Obiekt: Kolnik, ul. Sosnowa, dz. 155.  
Nr ark. mapy: 6.216.26.14.4.1.  
Układ odniesienia poziomy: 2000/6\*  
Układ odniesienia pionowy: H mapy  
ID: 6640.1.5489.2019, ks.rob. 366/2019

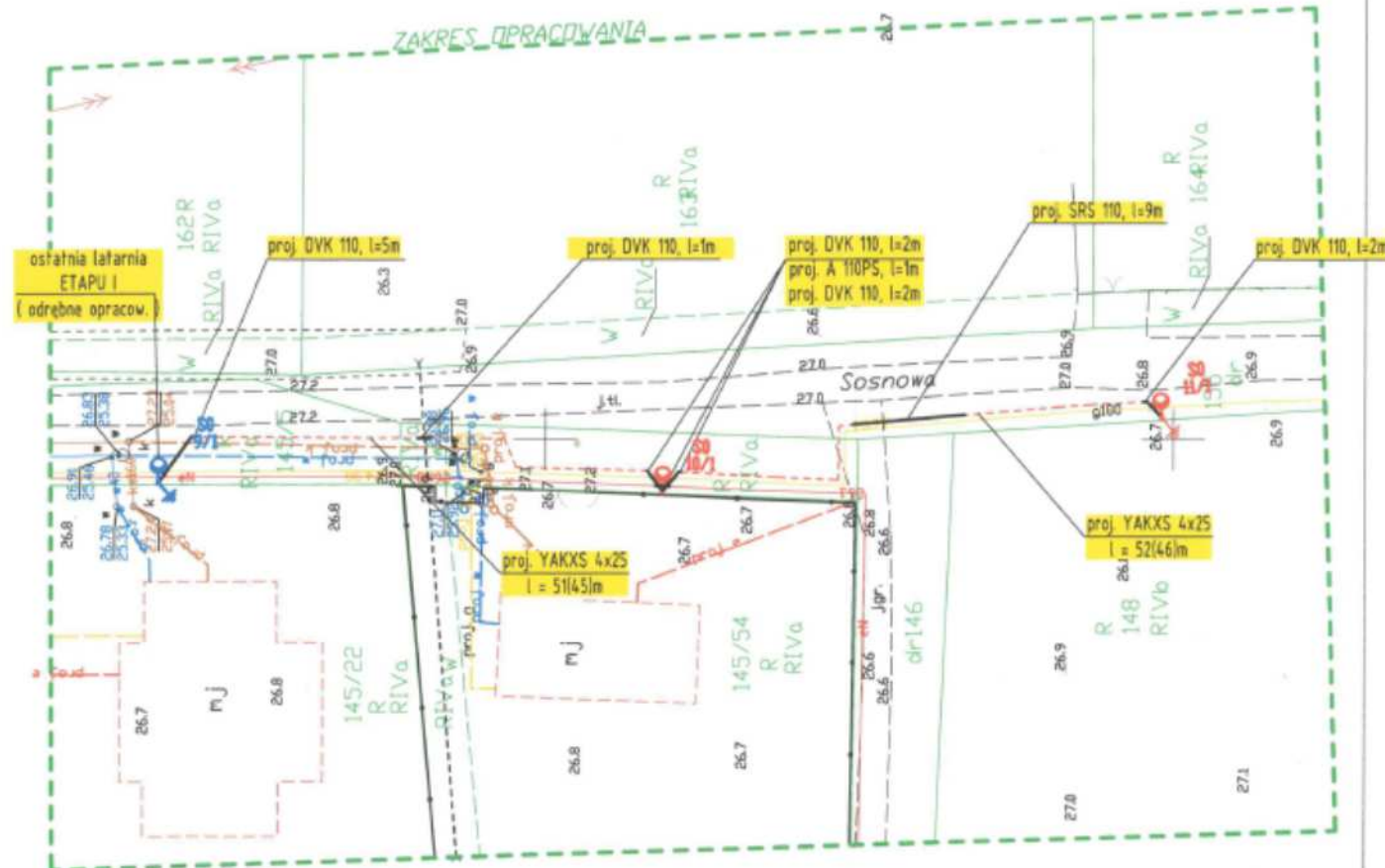
Mapa powstała w wyniku aktualizacji pozyskanego pliku kcd programu Turbo Map v 9.2 o bezpośredni pomiar w terenie. Nie wyklucza się istnienia w terenie innych, nie wykazanych na niniejszej mapie urządzeń podziemnych, które nie zostały zgłoszone do inwentaryzacji. W zasięgu opracowania niniejsza mapa jest zgodna z treścią mapy zasadniczej znoikującej się w zasobie geodezyjnym i kartograficznym.

**STAROSTWO POWIATOWE W PRUSZCZU GDANSKIM**  
**REFERAT UZGADNIANIA DOKUMENTACJI PROJEKTOWEJ**  
W granicach opracowania mapy występują projektowane i zarejestrowane w RUDP przewody i urządzenia zgodnie z treścią niniejszej dokumentacji. Pruszcz Gdański, dn. 11.12.2019 r.

Uwaga:  
Nie badano dokładności położenia punktów granicznych.  
Dla działek objętych zakresem nie przeprowadzono badania ksiąg wieczystych pod kątem występowania ewentualnych obciążeń służebnościami gruntowymi.






Data opracowania mapy: 16.12.2019 r.

5546000  
1000000



napad...  
21.01.2020  
Zup Wójta  
Anna Górkowska  
Kierownik Referatu Inwestycji  
i Rozwoju Gminy

**LEGENDA:**

-  PROJ. LATARNIA OŚWIETLENIA DROGOWEGO:  
fundament prefabrykowany o wym.: [axb]xh) 0,3 m x 0,3 m x 1,5 m  
stup stalowy ocynkowany, osmiokątny o wysokości 8 m  
wysięgnik stalowy ocynkowany o wysokości 1m i wysięgu l=0,0 m  
oprawy ośw. drogowego ze źródłem LED, 1 kl. ochronności, kąt nachylenia 0°:  
- źródło o mocy 43 W LED 7000 lm, temperatura barwowa 4000K  
- nr stupa / nr obwodu
-  **1/2**  
**YAKXS 4x25**  
**l = 40(54) m**  
typ kabla
-  **K**  
dł. kabla (dł. wykopu)  
proj. uziom taśmowo - szpilkowy  
wymagana rezystancja uziemienia /po zastosowaniu współczynnika korekcyjnego/:  
- dla latarni Ruzs100  
- dla szafki oświetleniowej Ruzs100
-  PROJ. KABEL YAKXS 4x25
-  proj. rura ostonowa / ostona otaczająca  
rzędne ułożenia kabla elektroenergetycznego  
(rur ochronnych) (m.n.p.n.)  
domiar do punktu stałego (m)

ZAKŁAD ELEKTRYCZNY			
Miroslaw Nürnberg ul. C. K. Norwida 35; 83-110 Tczew tel. 58 - 331 64 74; zaklad@elektryczny@poczta.onet.pl			
PROJEKT BUDOWLANY, WYKONAWCY			
INWESTOR: Gmina Pszczółki ul. Pomorska 18 83-032 Pszczółki	PROJEKTOWAŁ: inż. Miroslaw NIRNBERG Uprawnienia budowlane do projektowania bez ograniczeń w specjalności instalacyjnej w zakresie sieci, instalacji i urządzeń elektrycznych oraz elektroenergetycznych nr 220/Gd/2002	PODPIS: 	
LOKALIZACJA: Kolnik, ul. Sosnowa dz. nr 145/5, 155	SPRAWDZIŁ: mgr inż. BOGDAN MAKÓWSKI Uprawnienia budowlane do projektowania bez ograniczeń w specjalności instalacyjnej w zakresie sieci, instalacji i urządzeń elektrycznych oraz elektroenergetycznych nr 71/Gd/2002	PODPIS: 	
TYTUŁ PROJEKTU: BUDOWA OŚWIETLENIA DROGOWEGO Etap II		BRANŻA: ELEKTRYCZNA	DATA: 12 / 2019 NR RYSU: E-01 ZAKRES: 1 / 1
TYTUŁ RYSUNKU: Projekt zagospodarowania terenu. Plan oświetlenia drogowego.		SKALA: 1:500	NR STRONY: 1 / 1

## WYPIS Z MIEJSCOWEGO PLANU ZAGOSPODAROWANIA PRZESTRZENNEGO

Działając na podstawie art. 30 ust.1 Ustawy z dnia 27 marca 2003 r. o planowaniu i zagospodarowaniu przestrzennym (t.j. Dz.U. z 2018 r. poz. 1945 ze zm.)

**GINA PSZCZÓŁKI**  
**Ul. Pomorska 18**  
**83-032 Pszczółki**

zgodnie z miejscowym planem zagospodarowania przestrzennego gminy Pszczółki zatwierdzonym Uchwałą nr XXXI/283/2009 Rady Gminy Pszczółki z dnia 2009-11-12 w sprawie uchwalenia miejscowego planu zagospodarowania przestrzennego fragmentu obrębu geodezyjnego Kolnik, Gmina Pszczółki, opublikowaną w Dzienniku Urzędowym Województwa Pomorskiego nr 14 .poz 256 z dnia 01.02.2010

### stwierdza się, że

działki oznaczone geodezyjnie nr **145/5 (Kolnik)**, **145/61 (Kolnik)** przeznaczone są pod:

Uchwała	Udział %	Symbol	Opis
XXXI/283/2009	100.00	10 KD	teren dróg publicznych dojazdowych

### **Fragmety uchwały nr: XXXI/283/2009**

#### **Rozdział 2**

#### **Ustalenia ogólne**

#### **§ 4**

Ustala się następujące definicje użytych pojęć w ustaleniach planu:

- 1) Adaptacja** – przystosowanie obiektu do pełnienia nowej funkcji bez naruszenia elementów chronionych.
- 2) Modernizacja** – wprowadzenie współczesnych rozwiązań technicznych nie naruszających elementów podlegających ochronie.
- 3) Rewaloryzacja** – usunięcie dysharmonijnych elementów obiektu i przywrócenie tradycyjnych form w celu przywrócenia cech budownictwa regionalnego
- 4) Teren funkcyjny** – fragment obszaru objętego granicami opracowania planu, ograniczony liniami rozgraniczającymi, charakteryzujący się określoną funkcją i jednolitymi zasadami zagospodarowania oraz oznaczony własnym symbolem literowo-cyfrowym.
- 5) Karta terenu** – zapis słowny ustaleń szczegółowych planu dla jednej lub kilku terenów funkcyjnych
- 6) Powierzchnia biologicznie czynna** – rozumiana według Rozporządzenia Ministra Infrastruktury w sprawie warunków technicznych, jakim powinny odpowiadać budynki i ich usytuowanie
- 7) Linia zabudowy** – linia oznaczona na rysunku planu, oznaczająca obowiązującą lub nieprzekraczalną linię
- 8) Powierzchnia zabudowy** – maksymalna dopuszczalna wielkość powierzchni zabudowy określona w % wyrażająca stosunek powierzchni wszystkich budynków (mierzona po obrysie ścian zewnętrznych) zlokalizowanych na działce lub w obrębie terenu funkcyjnego do powierzchni tej działki lub terenu funkcyjnego.
- 9) Wysokość zabudowy** – rozumiana według Rozporządzenia Ministra Infrastruktury w sprawie warunków technicznych, jakim powinny odpowiadać budynki i ich usytuowanie
- 10) Zabudowa o funkcji wiodącej** – zabudowa o funkcji zgodnej z przeznaczeniem terenu określonym dla danej strefy funkcyjnej wg klasyfikacji w punkcie 3.0. §5 niniejszej uchwały.
- 11) Zabudowa o funkcji towarzyszącej** – zabudowa o funkcji uzupełniającej, towarzysząca zabudowie wiodącej, wg klasyfikacji w punkcie 3.0. § 5 niniejszej uchwały.

- 12) **Dachy dwuspadowe** – dachy główne budynków o dwóch symetrycznych połaciach i tych samych spadkach; usytuowanie dachów w stosunku do ulicy - dowolne
- 13) **Dachy wielospadowe** – dachy główne obiektów budowlanych składające się z wielospadowych połaci o takich samych spadkach; usytuowanie dachów w stosunku do ulicy - dowolne
- 14) **Dach główny budynku** – połacie dachowe stanowiące większą część powierzchni dachu
- 15) **Wysokość ścianki kolankowej** – wysokość ściany mierzona od poziomu stropu do górnego poziomu murlaty.
- 16) **Intensywność zabudowy** – stosunek sumy powierzchni kondygnacji nadziemnych mierzonej po obrysie ścian zewnętrznych wszystkich budynków zlokalizowanych na działce lub na terenie, do powierzchni działki lub terenu.
- 17) **Gabaryt zabudowy** – wymiary powierzchni zabudowy, tj. długość i szerokość oraz wymiar wysokości zabudowy wg pkt. 6.
- 18) **Zapewnienie parkingów** – w granicach działki lub terenu należy zapewnić minimalną ilość miejsc postojowych w liczbie określonej w ustaleniach szczegółowych.
- 19) **Rzemiosło** – jest to działalność rozumiana Ustawy o rzemiośle
- 20) **Usługi, produkcja** – działalność gospodarcza określona w Polskiej Klasyfikacji Działalności
- 21) **Pas techniczny** – wydzielony pas terenu biegnący równoległe do istniejących lub projektowanych dróg, do istniejących lub projektowanych tras sieci magistralnych lub biegnący wzdłuż linii brzegowych wód otwartych. Pas techniczny może być włączony do istniejącego pasa drogowego. Pas techniczny może być również przeznaczony dla przebiegu infrastruktury technicznej, drogowej, ciągów pieszych, chodników itp.
- 22) **Przepisy szczególne** – należy przez to rozumieć obowiązujące przepisy prawne ustaw wraz z aktami wykonawczymi do tych ustaw przywołane w ustaleniach szczegółowych planu. W przypadku uchylecia lub zmiany przepisu szczegółowego w planie miejscowym dopuszcza się zastosowanie tego przepisu przy braku kolizji z ustaleniami szczegółowymi.
- 23) **Tereny komunikacji** – za tereny komunikacji uważa się tereny w liniach rozgraniczających służące dostępowi do nieruchomości.  
Drogi wewnętrzne dojazdowe - ustala się minimalną szerokość 10 m w granicach własności do nowo wydzielanych działek. Dopuszcza się łączenie dróg wewnętrznych dojazdowych leżących na granicy własności, po udowodnieniu prawa dostępu do terenu nie będącego własnością.

## § 5

1. 1. Ustala się podział terenu objętego granicami planu na poszczególne tereny funkcyjne oddzielone liniami rozgraniczającymi, wyznaczającymi tereny o różnych funkcjach lub różnych zasadach zagospodarowania terenu.
2. Tereny funkcyjne oznacza się symbolami cyfrowo-literowymi, określającymi w kolejności:
  - 1) tereny komunikacji i pasów technicznych
    - a) symbol pierwszy – cyfra arabska (z kropką) oznaczająca kolejny numer terenu komunikacji wydzielonego liniami rozgraniczającymi. Kolejny numer terenu poprzedza cyfra 0 (bez kropki)
    - b) symbol drugi – jedna lub kilka dużych liter alfabetu (bez kropki) określających klasyfikację terenu komunikacji
  - 2) pozostałe tereny funkcyjne
    - a) symbol pierwszy – cyfra arabska (z kropką) oznaczająca kolejny numer terenu wydzielonego liniami rozgraniczającymi.
    - b) symbol drugi – jedna lub kilka dużych liter alfabetu (bez kropki) określających rodzaj funkcji terenu.
3. 3. Dla obszaru objętego planem określa się następujące ustalenia ogólne dla poszczególnych grup funkcji.
  - 1) **MN,U - Tereny zabudowy mieszkaniowej jednorodzinnej i usługowej**
    - a) Obowiązujące lub wiodące funkcje i obiekty oraz formy użytkowania i zagospodarowania terenu:
      - zabudowa mieszkaniowa jednorodzinna, wolnostojący budynek mieszkalny jednorodzinny lub
      - zabudowa mieszkaniowa jednorodzinna z usługami, wolnostojący budynek mieszkalny jednorodzinny, rozumiany wg ustawy Prawo budowlane lub
      - zabudowa usługowa wolnostojąca, wolnostojący budynek rozumiany wg ustawy Prawo budowlane
    - b) Dopuszczalne formy zabudowy i zagospodarowania terenu:
      - lokalizacja zabudowy towarzyszącej w formie wolnostojących lub zespolonych obiektów budowlanych
      - lokalizacja obiektów małej architektury i budowli związanych z zagospodarowaniem terenu
      - lokalizacja urządzeń budowlanych w znaczeniu ustawy Prawo budowlane

- lokalizacja dróg wewnętrznych, utwardzenia powierzchni gruntu na działkach budowlanych
  - lokalizacja wolnostojących lub zespolonych obiektów gospodarczych takich jak garaże, wiaty, altany, itp.
- c)** Wykluczone formy zabudowy i zagospodarowania terenu:
- lokalizacja tymczasowych obiektów budowlanych w znaczeniu ustawy Prawo budowlane
  - lokalizacja indywidualnych przydomowych oczyszczalni ścieków
  - lokalizacja obiektów budowlanych związanych z działalnością gospodarczą mogących znacząco oddziaływać na środowisko oraz szczegółowych uwarunkowań związanych z kwalifikowaniem przedsięwzięcia do sporządzenia raportu o oddziaływaniu na środowisko z wyłączeniem inwestycji celu publicznego, określonych według ustawy Prawo Ochrony Środowiska.
- 2) R, RM - Tereny rolnicze z możliwością realizacji zabudowy zagrodowej**
- a)** Obowiązujące lub wiodące funkcje i objekty oraz formy użytkowania i zagospodarowania terenu:
- tereny rolne i ogrodnicze
  - zabudowa zagrodowa
- b)** Dopuszczalne formy zabudowy i zagospodarowania terenu:
- zalesienia
  - lokalizacja infrastruktury technicznej
  - lokalizacja rowów i urządzeń melioracyjnych
  - lokalizacja dróg gruntowych, dojazdowych i wewnętrznych
  - przebudowa systemu drenarskiego i cieków powierzchniowych z zapewnieniem niezakłóconego przepływu
  - lokalizacja zabudowy towarzyszącej w formie wolnostojących lub zespolonych obiektów budowlanych
  - lokalizacja obiektów małej architektury i budowli związanych z zagospodarowaniem terenu
  - lokalizacja urządzeń budowlanych w znaczeniu ustawy Prawo budowlane
  - lokalizacja dróg wewnętrznych, utwardzenia powierzchni gruntu na działkach budowlanych
  - lokalizacja wolnostojących lub zespolonych obiektów gospodarczych takich jak stodoła, obora, garaże, wiaty, altany, itp.
- c)** Wykluczone formy zabudowy i zagospodarowania terenu:
- lokalizacja tymczasowych obiektów budowlanych w znaczeniu ustawy Prawo budowlane
  - lokalizacja indywidualnych przydomowych oczyszczalni ścieków
  - lokalizacja obiektów budowlanych związanych z działalnością gospodarczą mogących znacząco oddziaływać na środowisko oraz szczegółowych uwarunkowań związanych z kwalifikowaniem przedsięwzięcia do sporządzenia raportu o oddziaływaniu na środowisko z wyłączeniem inwestycji celu publicznego, określonych według ustawy Prawo Ochrony Środowiska.
  - likwidacja rowów i urządzeń melioracyjnych
  - likwidacja oczek wodnych i wód otwartych
  - likwidacja skupisk zieleni
- 3) U, UO - Tereny zabudowy usług publicznych i usług oświaty**
- a)** Obowiązujące lub wiodące funkcje i objekty oraz formy użytkowania i zagospodarowania terenu:
- usługi publiczne
  - usługi oświaty
- b)** Dopuszczalne formy zabudowy i zagospodarowania terenu:
- budynki lub objekty budowlane przeznaczone na funkcję usług publicznych i usług oświaty z częścią mieszkalną lub budynki mieszkalne wolnostojące jednorodzinne przeznaczone dla właścicieli lub zarządców nieruchomości,
  - objekty małej architektury i budowle związane z zagospodarowaniem terenu,
  - sieci i objekty infrastruktury technicznej; lokalizacja urządzeń budowlanych w znaczeniu ustawy Prawo budowlane,
  - objekty służące reklamie,
  - zabudowa towarzysząca związana z funkcją wiodącą, wolnostojące objekty gospodarcze,
  - lokalizacja dróg wewnętrznych,
- c)** Wykluczone formy zabudowy i zagospodarowania terenu:

- tymczasowych obiektów budowlanych w znaczeniu art. 3 ust. 5 ustawy Prawo budowlane
- indywidualnych przydomowych oczyszczalni ścieków

**4) MN,U,P - Tereny zabudowy mieszkaniowej jednorodzinnej, usług i rzemiosła.**

**a) Obowiązujące lub wiodące funkcje i objekty oraz formy użytkowania i zagospodarowania terenu:**

- lokalizacja zabudowy mieszkaniowej jednorodzinnej wolnostojącej, wolnostojący budynek mieszkalny jednorodzinny lub
- lokalizacja zabudowy mieszkaniowej jednorodzinnej wolnostojącej, wolnostojący budynek mieszkalny jednorodzinny, rozumianej wg ustawy Prawo budowlane lub
- lokalizacja zabudowy usługowej wolnostojącej, budynek wolnostojący lub
- lokalizacja zabudowy wolnostojącej dla potrzeb rzemiosła z dopuszczeniem funkcji mieszkalnej, budynek wolnostojący lub
- lokalizacja zabudowy wolnostojącej dla potrzeb rzemiosła, budynek wolnostojący lub
- lokalizacja zabudowy produkcyjnej, budynek wolnostojący lub
- lokalizacja zabudowy produkcyjnej, budynek wolnostojący z dopuszczeniem funkcji mieszkalnej i usługowej lub wolnostojące objekty budowlane

**b) Dopuszczalne formy zabudowy i zagospodarowania terenu:**

- objekty małej architektury i budowle związane z zagospodarowaniem terenu
- drogi wewnętrzne, utwardzenia powierzchni gruntu na działkach budowlanych
- lokalizacja urządzeń budowlanych w znaczeniu ustawy Prawo budowlane
- objekty służące reklamie z zachowaniem wymogów przepisów odrębnych, wolnostojących lub zespolonych obiektów gospodarczych

**c) Wykluczone formy zabudowy i zagospodarowania terenu:**

- tymczasowych obiektów budowlanych w znaczeniu ustawy Prawo budowlane
- indywidualnych przydomowych oczyszczalni ścieków

**5) U,P - Tereny zabudowy usługowej, rzemiosła, składów i magazynów**

**a) Obowiązujące lub wiodące funkcje i objekty oraz formy użytkowania i zagospodarowania terenu:**

- lokalizacja zabudowy rzemiosła jako działalność gospodarcza mieszcząca się w granicach określonych w Polskiej Klasyfikacji Działalności (wszelkie rodzaje poza wykluczonymi wymienionymi w ustaleniach szczegółowych)
- składy, magazyny
- lokalizacja zabudowy usługowej jako działalność gospodarcza mieszcząca się w granicach określonych w Polskiej Klasyfikacji Działalności

**b) Dopuszczalne formy zabudowy i zagospodarowania terenu**

- wolnostojące budynki lub objekty budowlane związane z produkcją, składami, magazynami, rzemiosłem i usługami, zawierające lokal mieszkalny lub wolnostojący budynek mieszkalny jednorodzinny (w liczbie 1 budynek jednorodzinny w obrębie nieruchomości) przeznaczone dla właścicieli lub zarządców nieruchomości
- objekty małej architektury i budowle związane z zagospodarowaniem terenu
- sieci i objekty infrastruktury technicznej
- drogi wewnętrzne
- garaże, budynki gospodarcze, wiaty itp.

**c) Wykluczone formy zabudowy i zagospodarowania terenu**

- zabudowa mieszkaniowa nie związana z funkcją produkcyjno-usługową
- tymczasowych obiektów budowlanych w znaczeniu ustawy Prawo budowlane
- indywidualnych przydomowych oczyszczalni ścieków

**6) US - Tereny sportu i rekreacji**

**a) Obowiązujące lub wiodące funkcje i objekty oraz formy użytkowania i zagospodarowania terenu:**

- realizacja obiektów sportowych
- realizacja parków, skwerów, zieleni o funkcji przestrzeni publicznej

**b) Dopuszczalne formy zabudowy i zagospodarowania terenu:**

- objekty małej architektury i budowle związane z zagospodarowaniem terenu

- sieci i obiekty infrastruktury technicznej
- c) Wykluczone formy zabudowy i zagospodarowania terenu:
  - realizacja zabudowy innej niż obiekty sportowe
- 7) Tereny komunikacji, ciągów pieszo-jezdných, oraz infrastruktury technicznej:**
  - KDGP** - tereny dróg publicznych głównych przyspieszonych
  - KD** - tereny dróg publicznych (lokalnych i dojazdowych)

Funkcje określone w ustaleniach szczegółowych, inne niż w ustaleniach ogólnych, są obowiązujące.

## § 6

1. Ustalenia planu (poza dotyczącymi ochrony zachowawczej) odnoszą się do nowych podziałów geodezyjnych, do inwestycji noworealizowanych, do zmian wprowadzanych drogą rozbudów i przebudów oraz do zmian przeznaczenia terenów i obiektów, chyba że ustalenia szczegółowe stanowią inaczej.
2. Na terenach funkcyjnych dopuszcza się również wydzielanie działek dla potrzeb infrastruktury (stacje trafo, przepompownie itp.) poszerzenia istniejących dróg oraz wydzielanie nowych dróg wewnętrznych (chyba, że ustalenia szczegółowe stanowią inaczej) na wniosek podmiotów które mają interes prawny.
3. Wyklucza się lokalizację inwestycji mogących znacząco oddziaływać na środowisko wymienionych w § 2 i w § 6 pkt. 4, 6, 8, 9, 38, 41, 42, 69, 71, 88 i 92 Rozporządzenia Rady Ministrów z dnia 9 listopada 2004 r. w sprawie określenia rodzajów przedsięwzięć mogących znacząco oddziaływać na środowisko oraz szczegółowych uwarunkowań związanych z kwalifikowaniem przedsięwzięcia do sporządzenia raportu o oddziaływaniu na środowisko (Dz.U. Nr 257, poz. 2573 z późniejszymi zmianami).
4. Zakaz lokalizowania masztów telefonii komórkowej oraz wiatraków wytwarzających prąd.
5. Dla terenów użytkowanych rolniczo zaleca się wprowadzenie form rolnictwa ekologicznego.
6. Zalecana jest obudowa biologiczna cieków-rowów melioracyjnych dla ochrony przed zanieczyszczeniami i jako zabezpieczenie przed powodzią.
7. Należy objąć ochroną naturalne i półnaturalne ekosystemy: torfowiska, murawy, solniska, linie brzegowe wód, doliny rzeczne, źródła, źródlika oraz rzeki; w celu zapewnienia trwałości i różnorodności genetycznej dzikich roślin, zwierząt i grzybów zgodnie z przepisami odrębnymi w tym m.in.
  - 1) Ustawy z dnia 27 kwietnia 2001r. Prawo ochrony Środowiska (tekst jednolity: Dz.U.z 2008r.Nr 25,poz.150 ze zm.)
  - 2) Ustawy z dnia 16 kwietnia 2004r.o ochronie przyrody (Dz.U. z 2004r. Nr 92,poz.880, z 2005r.Nr 113,poz.954,Nr 130, poz.1087)
  - 3) Ustawy z dnia 18 lipca 2001r. Prawo wodne (tekst jedn. Dz.U.z 2005r.Nr239,poz.2019 ze zm.)
  - 4) Ustawy z dnia 21 sierpnia 1997r. o ochronie zwierząt (tekst jedn. Dz.U.z 2003r., Nr 106,poz.1002 ze zm.)
  - 5) Rozporządzenia Ministra Środowiska z dnia 28 września 2004r. w sprawie gatunków dziko występujących zwierząt objętych ochroną (dz.U.Nr 220, poz.2237)
  - 6) Rozporządzenia Ministra Środowiska z dnia 9 lipca 2004r. w sprawie gatunków dziko występujących roślin objętych ochroną (dz.U.Nr 168, poz.1764)
  - 7) Rozporządzenia Ministra Środowiska z dn. 9 lipca 2004r. w sprawie gatunków dziko występujących grzybów objętych ochroną (Dz.U.Nr 168, poz.1765)

## Rozdział 3

### Ustalenia szczegółowe

(...)

## § 7

1.	<b>KARTA TERENU Nr 11</b>	wieś Kołnik, 2/827-08-06/PP
2.	<b>PRZEZNACZENIE TERENU</b> <b>KD</b> tereny dróg publicznych dojazdowych	

3.	<p><b>Nr TERENU</b>      <b>05.KD 06.KD 07.KD 08.KD 09.KD 010.KD 011.KD 012.KD 013.KD</b></p> <p><b>POWIERZCHNIA</b>    0,19ha 1,18ha 0,84ha 1,18ha 1,08ha 1,09ha 0,48ha 0,36ha 0,83ha</p>
4.	<p><b>ZASADY OCHRONY I KSZTAŁTOWANIA ŁADU PRZESTRZENNEGO</b></p> <p>Nie dotyczy.</p>
5.	<p><b>ZASADY OCHRONY ŚRODOWISKA, PRZYRODY I KRAJOBRAZU KULTUROWEGO</b></p> <p><b>5.1</b> Należy zapewnić spójny system gospodarki wodami gruntowymi i powierzchniowymi (np. wykonanie melioracji, itp.) biorąc pod uwagę uwarunkowania terenów przyległych. W przypadku natrafienia w trakcie budowlanych na istniejący drenaż należy go bezwzględnie zachować lub przełożyć zachowując spójność drenażowego całego obszaru.</p> <p><b>5.2</b> Zabezpieczyć odpływ wód opadowych w sposób chroniący teren przed erozją wodną oraz przed zalewami opadowych.</p> <p><b>5.3</b> Wszelkie cieki wodne przecinające układ komunikacyjny należy skanalizować.</p>
6.	<p><b>ZASADY OCHRONY DZIEDZICTWA KULTUROWEGO I ZABYTKÓW ORAZ DÓBR KULTURY WSPÓLCZE</b></p> <p><b>6.1</b> Część obszaru oznaczona graficznie na rysunku planu znajduje się w obrębie strefy ochrony konserwatorskiej wsi Kolnik.</p> <p><b>6.2</b> Część obszaru oznaczona graficznie na rysunku planu znajduje się w obrębie strefy ochrony ekspozycji wsi Kolnik.</p> <p><b>6.3</b> Ochronie podlega historyczny starodrzew. Wszelkie prace przy starodrzewie położonym w strefie ochrony konserwatorskiej i ekspozycji podlegają uzgodnieniu z właściwym Konserwatorem Zabytków.</p> <p><b>6.4</b> Część obszaru oznaczona graficznie na rysunku planu znajduje się w strefie ochrony archeologicznej. Działania podlegają uzgodnieniu z Pomorskim Wojewódzkim Konserwatorem Zabytków na podstawie opinii Archeologicznego w Gdańsku.</p>
7.	<p><b>WYMAGANIA WYNIKAJĄCE Z POTRZEB KSZTAŁTOWANIA PRZESTRZENI PUBLICZNYCH</b></p> <p>Dopuszcza się lokalizację obiektów i urządzeń oraz wydzielanie terenów o funkcji publicznej z zakresu inżynierii technicznej.</p>
8.	<p><b>PARAMETRY I WSKAŹNIKI KSZTAŁTOWANIA ZABUDOWY</b></p> <p>Zakaz zabudowy poza obiektami i urządzeniami infrastruktury technicznej.</p>
9.	<p><b>GRANICE I SPOSOBY ZAGOSPODAROWANIA TERENÓW LUB OBIEKTÓW PODLEGAJĄCYCH OCHRONIE USTALONYCH NA PODSTAWIE ODRĘBNYCH ZAPISÓW</b></p> <p><b>9.1</b> Na obszarze występują napowietrzne linie elektroenergetyczne. Lokalizacja obiektów w bezpośredniej bliskości tych linii wymaga uzgodnienia z zarządcą sieci.</p> <p><b>9.2</b> Fragment obszaru znajduje się w strefie ochronnej planowanego gazociągu wysokiego ciśnienia. W odległości od gazociągów nie wolno urządzać składowisk materiałów, postojów ciężkiego sprzętu mechanicznego, łodzi i tuneli foliowych. Projektowane inwestycje powinny spełniać wymagania dotyczące zachowania odległości od istniejących gazociągów w/c wynikające z Rozporządzenia Ministra Gospodarki z dnia 30 lipca 2001 r. W odległości od gazociągów należy spełniać warunki techniczne jakim powinny odpowiadać sieci gazowe (Dz. U. Nr 97, poz. 1055 z późniejszymi zmianami) w zakresie budownictwa nadziemnego i podziemnego w strefie ochronnej odległości od gazociągów należy każdorazowo uzgodnić z eksploatatorem gazociągu.</p> <p><b>9.3</b> Przez teren planu przebiega rurociąg ropy naftowej wszelkie zamierzenia inwestycyjne w strefie ochrony rurociągu należy realizować zgodnie z przepisami szczególnymi oraz każdorazowo uzgodnić z Przedsiębiorstwem Eksploatacji Rurociągów Naftowych „Przyjaźń”.</p>
10.	<p><b>SZCZEGÓŁOWE ZASADY I WARUNKI SCALANIA I PODZIAŁU NIERUCHOMOŚCI</b></p> <p>Na terenie dopuszcza się wydzielanie działek oraz zmianę granic funkcji terenu dla potrzeb infrastruktury (sieci, przepompowni, stacje transformatorowe, osadniki itp.) o parametrach wynikających z technologii szczegółowych.</p>

11.	<p><b>SZCZEGÓŁOWE WARUNKI ZAGOSPODAROWANIA TERENÓW</b></p> <p><b>1. szerokość w liniach rozgraniczających:</b> - zmienna - od 8 m do 16 m, wg rysunku planu, z dopuszczeniem poszerzenia pasa drogowego</p> <p><b>2. parametry jezdni:</b> Jezdnia 2 x 2,5 m</p> <p><b>3. chodniki:</b> - minimalna szerokość - 1,5 m; jednostronny lub dwustronny</p> <p><b>4.</b> W obrębie projektowanych linii rozgraniczających dopuszcza się lokalizację infrastruktury technicznej, uzyskania warunków technicznych i zgody Zarządcy drogi.</p> <p><b>5.</b> Przebieg i lokalizację sieci, obiektów i urządzeń inżynierskich należy podporządkować obowiązującym szczegółowym oraz uzgodnić z zarządcami lub właścicielami</p> <p><b>6.</b> Dopuszcza się miejscowe zawężenia parametrów określonych w pkt. 1, 2, 3 na terenach zainwestowa zależności od lokalnych warunków.</p>
12.	<p><b>KOMUNIKACJA</b></p> <p>Drogi dojazdowe powiązane są z układem dróg publicznych zgodnie z rysunkiem planu.</p>
13.	<p><b>INFRASTRUKTURA</b></p> <p><b>Ścieki deszczowe:</b> Powierzchniowo pod warunkiem spełnienia wymagań określonych w obowiązującym</p> <p>Dopuszcza się odprowadzanie wód deszczowych do kanalizacji deszczowej lub z zastosowaniem system do dołów chłonnych, rowów melioracyjnych czy zbiorników retencyjnych, po wcześniejszym ich podczyszcz zapewniającym spełnienie wymagań określonych w obowiązujących przepisach.</p>
14.	<p><b>SPOSÓB TYMCZASOWEGO ZAGOSPODAROWANIA, URZĄDZANIA I UŻYTKOWANIA</b></p> <p>Nie ustala się.</p>
15.	<p><b>STAWKA PROCENTOWA OD WZROSTU WARTOŚCI NIERUCHOMOŚCI</b> wynikająca z art. 36 ust. 4 ustawy z dnia 21 sierpnia 1997 r. o gospodarce nieruchomościami, z zastrzeżeniem rozdziału VI uchwały</p>
16.	<p><b>INNE USTALENIA</b></p> <p>Nie występują.</p>

Zwolnia się z opłaty skarbowej na podstawie art. 7 ust. 3 Ustawy z dnia 16 listopada 2006 r. o opłacie skarbowej, (tj. Dz.U. z 2018 r. poz. 1044 ze zm.).

Otrzymują:

1. Wnioskodawca
2. A/a

Sporządziła: A. Woźnica

Z up. Wójta  
Olga Laskowska  
*[Podpis]*  
Sekretarz Gminy

Odebrałam/am dnia ..... podpis .....



## WYPIS Z MIEJSCOWEGO PLANU ZAGOSPODAROWANIA PRZESTRZENNEGO

Działając na podstawie art. 30 ust.1 Ustawy z dnia 27 marca 2003 r. o planowaniu i zagospodarowaniu przestrzennym (t.j. Dz.U. z 2016 r. poz. 778 z późn. zm.)

**Gmina Pszczółki  
ul. Pomorska 18  
83-032 Pszczółki**

zgodnie z miejscowym planem zagospodarowania przestrzennego gminy Pszczółki zatwierdzonym Uchwałą nr XXXI/283/2009 Rady Gminy Pszczółki z dnia 2009-11-12 w sprawie uchwalenia miejscowego planu zagospodarowania przestrzennego fragmentu obrębu geodezyjnego Kolnik, Gmina Pszczółki, opublikowaną w Dzienniku Urzędowym Województwa Pomorskiego nr 14 .poz 256 z dnia 01.02.2010

**stwierdza się, że**

działka oznaczona geodezyjnie nr **133 (Kolnik), 155 (Kolnik)** przeznaczona jest pod:

**Działka nr 133 w obrębie Kolnik :**

Obszar działki jest objęty miejscowym planem zagospodarowania przestrzennego tylko w części. Na obszar nie objęty planem miejscowym wydaje się decyzję o warunkach zabudowy

Uchwała	Udział %	Symbol	Opis
XXXI/283/2009	34.45	03.KD	teren dróg publicznych lokalnych
XXXI/283/2009	16.45	12 KD	teren dróg publicznych dojazdowych

**Działka nr 155 w obrębie Kolnik :**

Obszar działki jest objęty miejscowym planem zagospodarowania przestrzennego tylko w części. Na obszar nie objęty planem miejscowym wydaje się decyzję o warunkach zabudowy

Uchwała	Udział %	Symbol	Opis
XXXI/283/2009	43.25	10 KD	teren dróg publicznych dojazdowych

**Fragmenty uchwały nr: XXXI/283/2009**

### Rozdział 2

#### Ustalenia ogólne

#### § 4

Ustala się następujące definicje użytych pojęć w ustaleniach planu:

- 1) **Adaptacja** – przystosowanie obiektu do pełnienia nowej funkcji bez naruszenia elementów chronionych.
- 2) **Modernizacja** – wprowadzenie współczesnych rozwiązań technicznych nie naruszających elementów podlegających ochronie.

- 3) **Rewaloryzacja** – usunięcie dysharmonijnych elementów obiektu i przywrócenie tradycyjnych form w celu przywrócenia cech budownictwa regionalnego
- 4) **Teren funkcyjny** – fragment obszaru objętego granicami opracowania planu, ograniczony liniami rozgraniczającymi, charakteryzujący się określoną funkcją i jednolitymi zasadami zagospodarowania oraz oznaczony własnym symbolem literowo-cyfrowym.
- 5) **Karta terenu** – zapis słowny ustaleń szczegółowych planu dla jednej lub kilku terenów funkcyjnych
- 6) **Powierzchnia biologicznie czynna** – rozumiana według Rozporządzenia Ministra Infrastruktury w sprawie warunków technicznych, jakim powinny odpowiadać budynki i ich usytuowanie
- 7) **Linia zabudowy** – linia oznaczona na rysunku planu, oznaczająca obowiązującą lub nieprzekraczalną linię
- 8) **Powierzchnia zabudowy** – maksymalna dopuszczalna wielkość powierzchni zabudowy określona w % wyrażająca stosunek powierzchni wszystkich budynków (mierzona po obrysie ścian zewnętrznych) zlokalizowanych na działce lub w obrębie terenu funkcyjnego do powierzchni tej działki lub terenu funkcyjnego.
- 9) **Wysokość zabudowy** – rozumiana według Rozporządzenia Ministra Infrastruktury w sprawie warunków technicznych, jakim powinny odpowiadać budynki i ich usytuowanie
- 10) **Zabudowa o funkcji wiodącej** – zabudowa o funkcji zgodnej z przeznaczeniem terenu określonym dla danej strefy funkcyjnej wg klasyfikacji w punkcie 3.0. §5 niniejszej uchwały.
- 11) **Zabudowa o funkcji towarzyszącej** – zabudowa o funkcji uzupełniającej, towarzysząca zabudowie wiodącej, wg klasyfikacji w punkcie 3.0. § 5 niniejszej uchwały.
- 12) **Dachy dwuspadowe** – dachy główne budynków o dwóch symetrycznych połaciach i tych samych spadkach; usytuowanie dachów w stosunku do ulicy - dowolne
- 13) **Dachy wielospadowe** – dachy główne obiektów budowlanych składające się z wielospadowych połaci o takich samych spadkach; usytuowanie dachów w stosunku do ulicy - dowolne
- 14) **Dach główny budynku** – połacie dachowe stanowiące większą część powierzchni dachu
- 15) **Wysokość ścianki kołankowej** – wysokość ściany mierzona od poziomu stropu do górnego poziomu murlaty.
- 16) **Intensywność zabudowy** – stosunek sumy powierzchni kondygnacji nadziemnych mierzonej po obrysie ścian zewnętrznych wszystkich budynków zlokalizowanych na działce lub na terenie, do powierzchni działki lub terenu.
- 17) **Gabaryt zabudowy** – wymiary powierzchni zabudowy, tj. długość i szerokość oraz wymiar wysokości zabudowy wg pkt. 6.
- 18) **Zapewnienie parkingów** –w granicach działki lub terenu należy zapewnić minimalną ilość miejsc postojowych w liczbie określonej w ustaleniach szczegółowych.
- 19) **Rzemiosło** – jest to działalność rozumiana Ustawy o rzemiośle
- 20) **Usługi, produkcja** – działalność gospodarcza określona w Polskiej Klasyfikacji Działalności
- 21) **Pas techniczny** – wydzielony pas terenu biegnący równoległe do istniejących lub projektowanych dróg, do istniejących lub projektowanych tras sieci magistralnych lub biegnący wzdłuż linii brzegowych wód otwartych. Pas techniczny może być włączony do istniejącego pasa drogowego. Pas techniczny może być również przeznaczony dla przebiegu infrastruktury technicznej, drogowej, ciągów pieszych, chodników itp.

**22) Przepisy szczególne** – należy przez to rozumieć obowiązujące przepisy prawne ustaw wraz z aktami wykonawczymi do tych ustaw przywołane w ustaleniach szczegółowych planu. W przypadku uchylecia lub zmiany przepisu szczegółowego w planie miejscowym dopuszcza się zastosowanie tego przepisu przy braku kolizji z ustaleniami szczegółowymi.

**23) Tereny komunikacji** – za tereny komunikacji uważa się tereny w liniach rozgraniczających służące dostępowi do nieruchomości.

Drogi wewnętrzne dojazdowe - ustala się minimalną szerokość 10 m w granicach własności do nowo wydzielanych działek. Dopuszcza się łączenie dróg wewnętrznych dojazdowych leżących na granicy własności, po udowodnieniu prawa dostępu do terenu nie będącego własnością.

## § 5

1. **1.** Ustala się podział terenu objętego granicami planu na poszczególne tereny funkcyjne oddzielone liniami rozgraniczającymi, wyznaczającymi tereny o różnych funkcjach lub różnych zasadach zagospodarowania terenu.

2. Tereny funkcyjne oznacza się symbolami cyfrowo-literowymi, określającymi w kolejności:

1) tereny komunikacji i pasów technicznych

a) symbol pierwszy – cyfra arabska (z kropką) oznaczająca kolejny numer terenu komunikacji wydzielonego liniami rozgraniczającymi. Kolejny numer terenu poprzedza cyfra 0 (bez kropki)

b) symbol drugi – jedna lub kilka dużych liter alfabetu (bez kropki) określających klasyfikację terenu komunikacji

2) pozostałe tereny funkcyjne

a) symbol pierwszy – cyfra arabska (z kropką) oznaczająca kolejny numer terenu wydzielonego liniami rozgraniczającymi.

b) symbol drugi – jedna lub kilka dużych liter alfabetu (bez kropki) określających rodzaj funkcji terenu.

3. **3.** Dla obszaru objętego planem określa się następujące ustalenia ogólne dla poszczególnych grup funkcji.

1) **MN,U - Tereny zabudowy mieszkaniowej jednorodzinnej i usługowej**

a) Obowiązujące lub wiodące funkcje i obiekty oraz formy użytkowania i zagospodarowania terenu:

- zabudowa mieszkaniowa jednorodzinna, wolnostojący budynek mieszkalny jednorodzinny lub

- zabudowa mieszkaniowa jednorodzinna z usługami, wolnostojący budynek mieszkalny jednorodzinny, rozumiany wg ustawy Prawo budowlane lub

- zabudowa usługowa wolnostojąca, wolnostojący budynek rozumiany wg ustawy Prawo budowlane

b) Dopuszczalne formy zabudowy i zagospodarowania terenu:

- lokalizacja zabudowy towarzyszącej w formie wolnostojących lub zespolonych obiektów budowlanych

- lokalizacja obiektów małej architektury i budowli związanych z zagospodarowaniem terenu

- lokalizacja urządzeń budowlanych w znaczeniu ustawy Prawo budowlane

- lokalizacja dróg wewnętrznych, utwardzenia powierzchni gruntu na działkach budowlanych

- lokalizacja wolnostojących lub zespolonych obiektów gospodarczych takich jak garaże, wiaty, altany, itp.

**c) Wykluczone formy zabudowy i zagospodarowania terenu:**

- lokalizacja tymczasowych obiektów budowlanych w znaczeniu ustawy Prawo budowlane

- lokalizacja indywidualnych przydomowych oczyszczalni ścieków

- lokalizacja obiektów budowlanych związanych z działalnością gospodarczą mogących znacząco oddziaływać na środowisko oraz szczegółowych uwarunkowań związanych z kwalifikowaniem przedsięwzięcia do sporządzenia raportu o oddziaływaniu na środowisko z wyłączeniem inwestycji celu publicznego, określonych według ustawy Prawo Ochrony Środowiska.

**2) R, RM - Tereny rolnicze z możliwością realizacji zabudowy zagrodowej**

**a) Obowiązujące lub wiodące funkcje i obiekty oraz formy użytkowania i zagospodarowania terenu:**

- tereny rolne i ogrodnicze

- zabudowa zagrodowa

**b) Dopuszczalne formy zabudowy i zagospodarowania terenu:**

- zalesienia

- lokalizacja infrastruktury technicznej

- lokalizacja rowów i urządzeń melioracyjnych

- lokalizacja dróg gruntowych, dojazdowych i wewnętrznych

- przebudowa systemu drenarskiego i cieków powierzchniowych z zapewnieniem niezakłóconego przepływu

- lokalizacja zabudowy towarzyszącej w formie wolnostojących lub zespolonych obiektów budowlanych

- lokalizacja obiektów małej architektury i budowli związanych z zagospodarowaniem terenu

- lokalizacja urządzeń budowlanych w znaczeniu ustawy Prawo budowlane

- lokalizacja dróg wewnętrznych, utwardzenia powierzchni gruntu na działkach budowlanych

- lokalizacja wolnostojących lub zespolonych obiektów gospodarczych takich jak stodoła, obora, garaże, wiaty, altany, itp.

**c) Wykluczone formy zabudowy i zagospodarowania terenu:**

- lokalizacja tymczasowych obiektów budowlanych w znaczeniu ustawy Prawo budowlane

- lokalizacja indywidualnych przydomowych oczyszczalni ścieków

- lokalizacja obiektów budowlanych związanych z działalnością gospodarczą mogących znacząco oddziaływać na środowisko oraz szczegółowych uwarunkowań związanych z kwalifikowaniem przedsięwzięcia do sporządzenia raportu o oddziaływaniu na środowisko z wyłączeniem inwestycji celu publicznego, określonych według ustawy Prawo Ochrony Środowiska.

- likwidacja rowów i urządzeń melioracyjnych

- likwidacja oczek wodnych i wód otwartych

- likwidacja skupisk zieleni

**3) U,UO - Tereny zabudowy usług publicznych i usług oświaty**

a) Obowiązujące lub wiodące funkcje i obiekty oraz formy użytkowania i zagospodarowania terenu:

- usługi publiczne
- usługi oświaty

b) Dopuszczalne formy zabudowy i zagospodarowania terenu:

- budynki lub obiekty budowlane przeznaczone na funkcję usług publicznych i usług oświaty z częścią mieszkalną lub budynki mieszkalne wolnostojące jednorodzinne przeznaczone dla właścicieli lub zarządców nieruchomości,
- obiekty małej architektury i budowle związane z zagospodarowaniem terenu,
- sieci i obiekty infrastruktury technicznej; lokalizacja urządzeń budowlanych w znaczeniu ustawy Prawo budowlane,
- obiekty służące reklamie,
- zabudowa towarzysząca związana z funkcją wiodącą, wolnostojące obiekty gospodarcze,
- lokalizacja dróg wewnętrznych,

c) Wykluczone formy zabudowy i zagospodarowania terenu:

- tymczasowych obiektów budowlanych w znaczeniu art. 3 ust. 5 ustawy Prawo budowlane
- indywidualnych przydomowych oczyszczalni ścieków

**4) MN,U,P - Tereny zabudowy mieszkaniowej jednorodzinnej, usług i rzemiosła.**

a) Obowiązujące lub wiodące funkcje i obiekty oraz formy użytkowania i zagospodarowania terenu:

- lokalizacja zabudowy mieszkaniowej jednorodzinnej wolnostojącej, wolnostojący budynek mieszkalny jednorodzinny lub
- lokalizacja zabudowy mieszkaniowej jednorodzinnej wolnostojącej, wolnostojący budynek mieszkalny jednorodzinny, rozumianej wg ustawy Prawo budowlane lub
- lokalizacja zabudowy usługowej wolnostojącej, budynek wolnostojący lub
- lokalizacja zabudowy wolnostojącej dla potrzeb rzemiosła z dopuszczeniem funkcji mieszkalnej, budynek wolnostojący lub
- lokalizacja zabudowy wolnostojącej dla potrzeb rzemiosła, budynek wolnostojący lub
- lokalizacja zabudowy produkcyjnej, budynek wolnostojący lub
- lokalizacja zabudowy produkcyjnej, budynek wolnostojący z dopuszczeniem funkcji mieszkalnej i usługowej lub wolnostojące obiekty budowlane

**b) Dopuszczalne formy zabudowy i zagospodarowania terenu:**

- obiekty małej architektury i budowle związane z zagospodarowaniem terenu
- drogi wewnętrzne, utwardzenia powierzchni gruntu na działkach budowlanych
- lokalizacja urządzeń budowlanych w znaczeniu ustawy Prawo budowlane
- obiekty służące reklamie z zachowaniem wymogów przepisów odrębnych, wolnostojących lub zespolonych obiektów gospodarczych

**c) Wykluczone formy zabudowy i zagospodarowania terenu:**

- tymczasowych obiektów budowlanych w znaczeniu ustawy Prawo budowlane
- indywidualnych przydomowych oczyszczalni ścieków

**5) U,P - Tereny zabudowy usługowej, rzemiosła, składów i magazynów**

**a) Obowiązujące lub wiodące funkcje i obiekty oraz formy użytkowania i zagospodarowania terenu:**

- lokalizacja zabudowy rzemiosła jako działalność gospodarcza mieszcząca się w granicach określonych w Polskiej Klasyfikacji Działalności (wszelkie rodzaje poza wykluczonymi wymienionymi w ustaleniach szczegółowych)
- składy, magazyny
- lokalizacja zabudowy usługowej jako działalność gospodarcza mieszcząca się w granicach określonych w Polskiej Klasyfikacji Działalności

**b) Dopuszczalne formy zabudowy i zagospodarowania terenu**

- wolnostojące budynki lub obiekty budowlane związane z produkcją, składami, magazynami, rzemiosłem i usługami, zawierające lokal mieszkalny lub wolnostojący budynek mieszkalny jednorodzinny (w liczbie 1 budynek jednorodzinny w obrębie nieruchomości) przeznaczone dla właścicieli lub zarządców nieruchomości
- obiekty małej architektury i budowle związane z zagospodarowaniem terenu
- sieci i obiekty infrastruktury technicznej
- drogi wewnętrzne
- garaże, budynki gospodarcze, wiaty itp.

**c) Wykluczone formy zabudowy i zagospodarowania terenu**

- zabudowa mieszkaniowa nie związana z funkcją produkcyjno-usługową
- tymczasowych obiektów budowlanych w znaczeniu ustawy Prawo budowlane
- indywidualnych przydomowych oczyszczalni ścieków

**6) US - Tereny sportu i rekreacji**

**a)** Obowiązujące lub wiodące funkcje i obiekty oraz formy użytkowania i zagospodarowania terenu:

- realizacja obiektów sportowych
- realizacja parków, skwerów, zieleńców o funkcji przestrzeni publicznej

**b)** Dopuszczalne formy zabudowy i zagospodarowania terenu:

- obiekty małej architektury i budowle związane z zagospodarowaniem terenu
- sieci i obiekty infrastruktury technicznej

**c)** Wykluczone formy zabudowy i zagospodarowania terenu:

- realizacja zabudowy innej niż obiekty sportowe

**7) Tereny komunikacji, ciągów pieszo-jezdných, oraz infrastruktury technicznej:**

**KDGP** - tereny dróg publicznych głównych przyspieszonych

**KD** - tereny dróg publicznych (lokalnych i dojazdowych)

Funkcje określone w ustaleniach szczegółowych, inne niż w ustaleniach ogólnych, są obowiązujące.

**§ 6**

1. Ustalenia planu (poza dotyczącymi ochrony zachowawczej) odnoszą się do nowych podziałów geodezyjnych, do inwestycji noworealizowanych, do zmian wprowadzanych drogą rozbudów i przebudów oraz do zmian przeznaczenia terenów i obiektów, chyba że ustalenia szczegółowe stanowią inaczej.
2. Na terenach funkcyjnych dopuszcza się również wydzielanie działek dla potrzeb infrastruktury (stacje trafo, przepompownie itp.) poszerzenia istniejących dróg oraz wydzielanie nowych dróg wewnętrznych (chyba, że ustalenia szczegółowe stanowią inaczej) na wniosek podmiotów które mają interes prawny.
3. Wyklucza się lokalizację inwestycji mogących znacząco oddziaływać na środowisko wymienionych w § 2 i w § 6 pkt. 4, 6, 8, 9, 38, 41, 42, 69, 71, 88 i 92 Rozporządzenia Rady Ministrów z dnia 9 listopada 2004 r. w sprawie określenia rodzajów przedsięwzięć mogących znacząco oddziaływać na środowisko oraz szczegółowych uwarunkowań związanych z kwalifikowaniem przedsięwzięcia do sporządzenia raportu o oddziaływaniu na środowisko (Dz.U. Nr 257, poz. 2573 z późniejszymi zmianami).
4. Zakaz lokalizowania masztów telefonii komórkowej oraz wiatraków wytwarzających prąd.
5. Dla terenów użytkowanych rolniczo zaleca się wprowadzenie form rolnictwa ekologicznego.
6. Zalecana jest obudowa biologiczna cieków-rowów melioracyjnych dla ochrony przed zanieczyszczeniami i jako zabezpieczenie przed powodzią.
7. Należy objąć ochroną naturalne i półnaturalne ekosystemy: torfowiska, murawy, solniska, linie brzegowe wód, doliny rzeczne, źródła, źródlika oraz rzeki; w celu zapewnienia trwałości i różnorodności genetycznej dzikich roślin, zwierząt i grzybów zgodnie z przepisami odrębnymi w tym m.in.

**1)** Ustawy z dnia 27 kwietnia 2001r. Prawo ochrony Środowiska (tekst jednolity: Dz.U.z 2008r.Nr

25,poz.150 ze zm.)

2) Ustawy z dnia 16 kwietnia 2004r. o ochronie przyrody (Dz.U. z 2004r. Nr 92, poz. 880, z 2005r. Nr 113, poz. 954, Nr 130, poz. 1087)

3) Ustawy z dnia 18 lipca 2001r. Prawo wodne (tekst jedn. Dz.U. z 2005r. Nr 239, poz. 2019 ze zm.)

4) Ustawy z dnia 21 sierpnia 1997r. o ochronie zwierząt (tekst jedn. Dz.U. z 2003r., Nr 106, poz. 1002 ze zm.)

5) Rozporządzenia Ministra Środowiska z dnia 28 września 2004r. w sprawie gatunków dziko występujących zwierząt objętych ochroną (dz.U. Nr 220, poz. 2237)

6) Rozporządzenia Ministra Środowiska z dnia 9 lipca 2004r. w sprawie gatunków dziko występujących roślin objętych ochroną (dz.U. Nr 168, poz. 1764)

7) Rozporządzenia Ministra Środowiska z dn. 9 lipca 2004r. w sprawie gatunków dziko występujących grzybów objętych ochroną (Dz.U. Nr 168, poz. 1765)

### Rozdział 3

#### Ustalenia szczegółowe

(...)

### § 7

1.	<b>KARTA TERENU Nr 10</b>	wieś Kołnik, 2/827-08-06
2.	<b>PRZEZNACZENIE TERENU</b> KL tereny dróg publicznych lokalnych	
3.	<b>Nr TERENU</b> <b>QKD 03.KD 04.KD</b> <b>POWIERZCHNIA</b> 1,58ha 0,84ha 1,42ha	
4.	<b>ZASADY OCHRONY I KSZTAŁTOWANIA ŁADU PRZESTRZENNEGO</b> Nie dotyczy.	
5.	<b>ZASADY OCHRONY ŚRODOWISKA, PRZYRODY I KRAJOBRAZU KULTUROWEGO</b> <b>5.1</b> Należy zapewnić spójny system gospodarki wodami gruntowymi i powierzchniowymi (np. drenażu, melioracji, itp.) biorąc pod uwagę uwarunkowania terenów przyległych. W przypadku w trakcie realizacji robót budowlanych na istniejący drenaż należy go bezwzględnie zachować przeloząc zachowując spójność systemu drenażowego całego obszaru. <b>5.2</b> Zabezpieczyć odpływ wód opadowych w sposób chroniący teren przed erozją wodną oraz zaleganiem wód opadowych. <b>5.3</b> Wszelkie ciekły wodne przecinające układ komunikacyjny należy skanalizować. <b>5.4</b> Działania inwestycyjne uzgodnić z właściwymi zarządcami, urządzeń melioracyjnych (rozmelioracyjne, drenaż, itp.)	
6.	<b>ZASADY OCHRONY DZIEDZICTWA KULTUROWEGO I ZABYTEKÓW ORAZ DÓBR KULTURY WSPÓŁCZESNEJ</b> <b>6.1</b> Część obszaru oznaczona graficznie na rysunku planu znajduje się w obrębie strefy ochrony konserwatorskiej zespołu ruralistycznego wsi Kołnik. <b>6.2</b> Ochronie podlega historyczny układ szlaków komunikacyjnych, nawierzchnia drogi wraz przydrożnymi zadrzewieniami. Wszelkie działania inwestycyjne podlegają uzgodnieniu z Wc Konserwatorem Zabytków. <b>6.3</b> Część obszaru oznaczona graficznie na rysunku planu znajduje się w obrębie strefy ochrony ekspozycji zespołu ruralistycznego wsi Kołnik. <b>6.4</b> Ochronie podlega historyczny starodrzew. Wszelkie prace przy starodrzewie położonym w obrębie strefy ochrony konserwatorskiej i ekspozycji podlegają uzgodnieniu z Wojewódzkim Konserwatorem Zabytków.	
7.	<b>WYMAGANIA WYNIKAJĄCE Z POTRZEB KSZTAŁTOWANIA PRZESTRZENI PUBLICZNYCH</b> Dopuszcza się lokalizację obiektów i urządzeń oraz wydzielanie terenów o funkcji publicznej infrastruktury technicznej.	

8/11

8.	<b>PARAMETRY I WSKAŹNIKI KSZTAŁTOWANIA ZABUDOWY</b> Zakaz zabudowy poza obiektami i urządzeniami infrastruktury technicznej.
9.	<b>GRANICE I SPOSOBY ZAGOSPODAROWANIA TERENÓW LUB OBIEKTÓW PODLEGAJĄCYCH OCHRONIE, USTALONYCH NA PODSTAWIE ODRĘBNYCH ZAPISÓW</b> <b>9.1</b> Na obszarze występują napowietrzne linie elektroenergetyczne. Lokalizacja obiektów w bezpośrednim sąsiedztwie tych linii wymaga uzgodnienia z zarządcą sieci. <b>9.2</b> Fragment obszaru znajduje się w strefie ochronnej planowanego gazociągu wysokiego ciśnienia. W strefie ochronnej od gazociągów nie wolno urządzać składowisk materiałów, postoi ciężkiego sprzętu mechanicznego, lokalizować szklarni i tuneli foliowych. Projektowane inwestycje powinny służyć dotychczasowym celom. W szczególności należy zachować odległości podstawowych od istniejących gazociągów w/c wynikające z Rozporządzenia Ministra Gospodarki z dnia 30 lipca 2001 r. W sprawie warunków technicznych, jakim powinny odpowiadać sieci gazowe (Dz. U. Nr 97, poz. 1055 z późniejszymi zm.). Wszelkie z inwestycyjne w zakresie budownictwa nadziemnego i podziemnego w strefie ochronnej od należy każdorazowo uzgodnić z eksploatatorem gazociągu. <b>9.3</b> Przez teren planu przebiega rurociąg ropy naftowej wszelkie zamierzenia inwestycyjne w strefie ochronnej od rurociągu należy realizować zgodnie z przepisami szczegółowymi oraz każdorazowo uzgodnić z Przedsiębiorstwem Eksploatacji Rurociągów Naftowych „Przyjaźń”.
10.	<b>SZCZEGÓŁOWE ZASADY I WARUNKI SCALANIA I PODZIAŁU NIERUCHOMOŚCI</b> Na terenie dopuszcza się wydzielenie działek oraz zmianę granic funkcji terenu dla potrzeb techn. i dróg (sieci, przepompownie, stacje transformatorowe, osadniki itp.) o parametrach z technologii i przepisów szczegółowych.
11.	<b>SZCZEGÓŁOWE WARUNKI ZAGOSPODAROWANIA TERENÓW</b> <b>1. szerokość w liniach rozgraniczających</b> - zmienna - od 12 m do 23 m, wg rysunku planu, dopuszczeniem poszerzenia pasa drogowego <b>2. parametry jezdni:</b> jezdnie 2 x 3.0 m <b>3. chodniki:</b> - minimalna szerokość - 1,5 m; jednostronny lub dwustronny <b>4.</b> W obrębie projektowanych linii rozgraniczających dopuszcza się lokalizację infrastruktury technicznej, pod warunkiem uzyskania warunków technicznych i zgody Zarządcy drogi. <b>5.</b> Przebieg i lokalizację sieci, obiektów i urządzeń inżynierskich należy podporządkować od przepisom szczegółowym oraz uzgodnić z zarządcami lub właścicielami <b>6.</b> Dopuszcza się miejscowe zawężenia parametrów określonych w pkt. 1, 2, 3 na terenach zainwestowanych w zależności od lokalnych warunków.
12.	<b>KOMUNIKACJA</b> Drogi lokalne powiązane są z drogą krajową nr 1 zgodnie z rysunkiem planu
13.	<b>INFRASTRUKTURA</b> <b>Ścieki deszczowe:</b> Powierzchniowo pod warunkiem spełnienia wymagań określonych w obowiązujących przepisach. Dopuszcza się odprowadzanie wód deszczowych do kanalizacji lub z zastosowaniem systemu odwodnienia do dołów chłonnych, rowów melioracyjnych czy retencyjnych, po wcześniejszym ich podczyszczeniu w stopniu zapewniającym spełnienie w określonych w obowiązujących przepisach.
14.	<b>SPOSÓB TYMCZASOWEGO ZAGOSPODAROWANIA, URZĄDZANIA I UŻYTKOWANIA</b> Nie ustala się.
15.	<b>STAWKA PROCENTOWA OD WZROSTU WARTOŚCI NIERUCHOMOŚCI wynikająca z art. 3 ustawy</b> 30 % z zastrzeżeniem rozdziału VI uchwały
16.	<b>INNE USTALENIA</b> Nie występują.
1.	<b>KARTA TERENU Nr 11</b> <span style="float: right;">wieś Kołnik, 2/827-08-06</span>
2.	<b>PRZEZNACZENIE TERENU</b> KD tereny dróg publicznych dojazdowych
3.	<b>Nr TERENU</b> <b>QKD 06.KD 07.KD 08.KD 09.KD 010.KD 011.KD 012.KD 01</b> <b>POWIERZCHNIA</b> 0,19ha 1,18ha 0,84ha 1,18ha 1,08ha 1,09ha 0,48ha 0,36ha
4.	<b>ZASADY OCHRONY I KSZTAŁTOWANIA ŁADU PRZESTRZENNEGO</b> Nie dotyczy.

5.	<p><b>ZASADY OCHRONY ŚRODOWISKA, PRZYRODY I KRAJOBRAZU KULTUROWEGO</b></p> <p><b>5.1</b> Należy zapewnić spójny system gospodarki wodami gruntowymi i powierzchniowymi (np. drenażu, melioracji, itp.) biorąc pod uwagę uwarunkowania terenów przyległych. W przypadku w trakcie realizacji robót budowlanych na istniejący drenaż należy go bezwzględnie zachować, przelozyc zachowując spójność systemu drenażowego całego obszaru.</p> <p><b>5.2</b> Zabezpieczyć odpływ wód opadowych w sposób chroniący teren przed erozją wodną oraz zaleganiem wód opadowych.</p> <p><b>5.3</b> Wszelkie ciekły wodne przecinające układ komunikacyjny należy skanalizować.</p>
6.	<p><b>ZASADY OCHRONY DZIEDZICTWA KULTUROWEGO I ZABYTKÓW ORAZ DÓBR KULTURY WSPÓŁCZESNEJ</b></p> <p><b>6.1</b> Część obszaru oznaczona graficznie na rysunku planu znajduje się w obrębie strefy ochrony konserwatorskiej zespołu ruralistycznego wsi Kołnik.</p> <p><b>6.2</b> Część obszaru oznaczona graficznie na rysunku planu znajduje się w obrębie strefy ochrony ekspozycji zespołu ruralistycznego wsi Kołnik.</p> <p><b>6.3</b> Ochronie podlega historyczny starodrzew. Wszelkie prace przy starodrzewie położonym w obrębie strefy ochrony konserwatorskiej i ekspozycji podlegają uzgodnieniu z właściwym Konserwatorem.</p> <p><b>6.4</b> Część obszaru oznaczona graficznie na rysunku planu znajduje się w strefie ochrony archeologicznej. Wszelkie działania podlegają uzgodnieniu z Pomorskim Wojewódzkim Konserwatorem Zabytków na podstawie opinii Muzeum Archeologicznego w Gdańsku.</p>
7.	<p><b>WYMAGANIA WYNIKAJĄCE Z POTRZEB KSZTAŁTOWANIA PRZESTRZENI PUBLICZNYCH</b></p> <p>Dopuszcza się lokalizację obiektów i urządzeń oraz wydzielanie terenów o funkcji publicznej infrastruktury technicznej.</p>
8.	<p><b>PARAMETRY I WSKAŹNIKI KSZTAŁTOWANIA ZABUDOWY</b></p> <p>Zakaz zabudowy poza obiektami i urządzeniami infrastruktury technicznej.</p>
9.	<p><b>GRANICE I SPOSOBY ZAGOSPODAROWANIA TERENÓW LUB OBIEKTÓW PODLEGAJĄCYCH OCHRONIE, USTALONYCH NA PODSTAWIE ODRĘBNYCH ZAPISÓW</b></p> <p><b>9.1</b> Na obszarze występują napowietrzne linie elektroenergetyczne. Lokalizacja obiektów w bezpośrednim sąsiedztwie tych linii wymaga uzgodnienia z zarządcą sieci.</p> <p><b>9.2</b> Fragment obszaru znajduje się w strefie ochronnej planowanego gazociągu wysokiego ciśnienia. W strefie ochronnej od gazociągów nie wolno urządzać składowisk materiałów, postoi ciężkiego sprzętu mechanicznego, lokalizować szklarni i tuneli followowych. Projektowane inwestycje powinny spełniać wymagania dotyczące zachowania odległości podstawowych od istniejących gazociągów w/c wynikających z Rozporządzenia Ministra Gospodarki z dnia 30 lipca 2001 r. W sprawie warunków technicznych, jakim powinny odpowiadać sieci gazowe (Dz. U. Nr 97, poz. 1055 z późniejszymi zm.). Wszelkie z inwestycyjne w zakresie budownictwa nadziemnego i podziemnego w strefie ochronnej od gazociągów należy każdorazowo uzgodnić z eksploatatorem gazociągu.</p> <p><b>9.3</b> Przez teren planu przebiega rurociąg ropy naftowej wszelkie zamierzenia inwestycyjne w obrębie strefy ochronnej od rurociągu należy realizować zgodnie z przepisami szczegółowymi oraz każdorazowo uzgodnić z Przedsiębiorstwem Eksploatacji Rurociągów Naftowych „Przyjaźń”.</p>
10.	<p><b>SZCZEGÓŁOWE ZASADY I WARUNKI SCALANIA I PODZIAŁU NIERUCHOMOŚCI</b></p> <p>Na terenie dopuszcza się wydzielanie działek oraz zmianę granic funkcji terenu dla potrzeb techn. i dróg (sieci, przepompownie, stacje transformatorowe, osadniki itp.) o parametrach z przepisów i przepisów szczegółowych.</p>
11.	<p><b>SZCZEGÓŁOWE WARUNKI ZAGOSPODAROWANIA TERENÓW</b></p> <p><b>1. szerokość w liniach rozgraniczających</b> - zmienna - od 8 m do 16 m, wg rysunku planu, dopuszczeniem poszerzenia pasa drogowego.</p> <p><b>2. parametry jezdni:</b> jezdnia 2 x 2,5 m</p> <p><b>3. chodniki:</b> - minimalna szerokość - 1,5 m; jednostronny lub dwustronny</p> <p><b>4.</b> W obrębie projektowanych linii rozgraniczających dopuszcza się lokalizację infrastruktury technicznej, pod warunkiem uzyskania warunków technicznych i zgody Zarządcy drogi.</p> <p><b>5.</b> Przebieg i lokalizację sieci, obiektów i urządzeń inżynierskich należy podporządkować od przepisom szczegółowym oraz uzgodnić z zarządcami lub właścicielami</p> <p><b>6.</b> Dopuszcza się miejscowe zawężenia parametrów określonych w pkt. 1, 2, 3 na terenach zainwestowanych w zależności od lokalnych warunków.</p>
12.	<p><b>KOMUNIKACJA</b></p> <p>Drogi dojazdowe powiązane są z układem dróg publicznych zgodnie z rysunkiem planu.</p>

**WYRYS Z MIEJSCOWEGO PLANU ZAGOSPODAROWANIA PRZESTRZENNEGO**

Skala 1:5000



Starostwo Powiatowe w Pruszczu Gdańskim  
Referat Uzgadniania Dokumentacji Projektowej  
83-000 Pruszcz Gdański ul. Wojska Polskiego 16

Pruszcz Gdański, dn. 17.12.2019 r.

Znak sprawy: GKIK-RUDP.6630.1.1310.2019

**ODPIS**  
**PROTOKOŁU Z NARADY KOORDYNACYJNEJ**  
**z dnia 17.12.2019 r. w sprawie usytuowania projektowanej sieci uzbrojenia terenu**

Na podstawie art. 28b, 28c, 28d i 28e ustawy z dnia 17 maja 1989 r. Prawo geodezyjne i kartograficzne (Dz. U. z 2019 r. poz. 725 z późn. zm.) i Zarządzenia nr 122/2016 Starosty Gdańskiego z dn. 24.08.2016 r. w sprawie koordynacji usytuowania projektowanych sieci uzbrojenia terenu na obszarze powiatu gdańskiego.

Przedmiot narady:	kablowa sieć elektroenergetyczna nn - oświetlenie
Lokalizacja:	Gmina: Pszczółki, Obręb: Kolnik, dz.: 145/5 ark.1, 145/61 ark.1, , ul. Sosnowa - ETAP I
Wnioskodawca:	ZAKŁAD ELEKTRYCZNY MIROSŁAW NIRNBERG ul. Cypriana Kamila Norwida 35, 83-110 Tczew
Inwestor:	GMINA PSZCZÓŁKI ul. Pomorska 18, 83-032 Pszczółki
Przewodniczący:	Paulina Oliferuk - p.o. Kierownika Referatu Uzgadniania Dokumentacji Projektowej
Miejsce narady:	Starostwo Powiatowe w Pruszczu Gdańskim, ul. Wojska Polskiego 16, Wydział Geodezji, Kartografii i Katastru, pokój nr 136
Sposób przeprowadzenia narady:	częściowo stacjonarny, częściowo elektroniczny
Data wpływu:	22.11.2019 r. i uzupełnienie 13.12.2019 r.

**Lista uczestników narady koordynacyjnej wraz z uwagami**

Lp.	Nazwa instytucji Sposób uczestnictwa	Stanowisko Uwagi	Imię i nazwisko uczestnika
1	POLSKA SPÓŁKA GAZOWNICTWA Sp. z o.o., Oddział Zakład Gazowniczy w Gdańsku, Gazownia w Pruszczu Gdańskim, 83-000 Pruszcz Gdański, ul. Nowowiejskiego 18 B elektroniczny	<b>Uzgodniono pozytywnie z uwagami</b> „Uzgodniono zgodnie z załączonymi uwagami: 1. Rozpoczęcie robót należy zgłosić pisemnie w Gazowni w Pruszczu Gdańskim, na min. 7 dni przed ich rozpoczęciem. 2. W przypadku natrafienia na niezinventaryzowaną sieć gazową lub uszkodzenia sieci gazowej należy wstrzymać prace i niezwłocznie powiadomić Pogotowie Gazowe tel. nr 992 lub Gazownię w Pruszczu Gdańskim 3. Wszelkie uszkodzenia sieci gazowej zostaną usunięte na koszt Inwestora i Wykonawcy. 4. W pobliżu istniejącej sieci gazowej roboty ziemne należy wykonywać ręcznie. 5. Należy zachować przykrycie gazociągu 0,8 m -1,2m. 6. Należy zachować wszystkie wymagane odległości od istniejącej/projektowanej sieci gazowej zgodnie z Rozporządzeniem Ministra Gospodarki z dnia 26 kwietnia 2013 r. w sprawie warunków technicznych, jakim powinny odpowiadać sieci gazowe i ich usytuowanie Dz.U. z 2013 poz. 640”	Janusz Wróbel
2	ENERGA-OPERATOR S.A. Oddział w Gdańsku 80-557 Gdańsk, ul. Marynarki Polskiej 130 elektroniczny	<b>Uzgodniono pozytywnie z uwagami</b> 1. W zakresie przedmiotu uzgodnienia występuje - sieć elektroenergetyczna SN 15 kV oraz nN 0,4 kV.	Robert Banaszewski

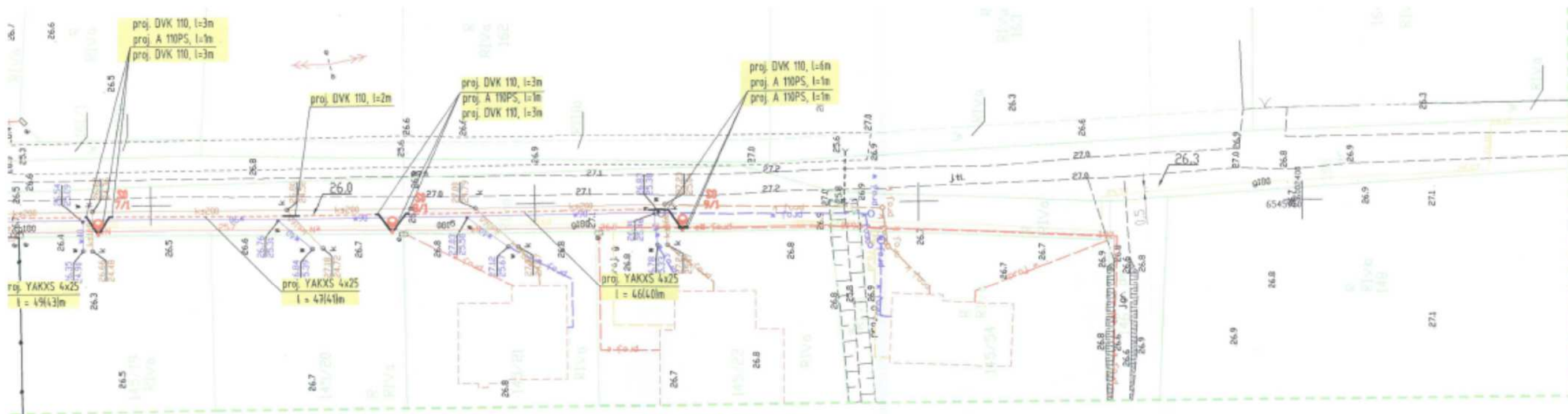
		<p>2. Nie wyklucza się istnienia innych niezewidencjonowanych podziemnych urządzeń elektroenergetycznych.</p> <p>3. W trakcie realizacji projektu należy uwzględnić wymagania:</p> <ul style="list-style-type: none"> <li>• Skrzyżowania i zbliżenia z kablami elektroenergetycznymi realizować zgodnie z normą N SEP-E-004.</li> <li>• Przestrzegać zachowania poprawnych odległości projektowanej zabudowy od linii napowietrznych zgodnie z PN-E-05100-1, PN-EN 50341-1-2016, SEP-E-003 i innych przepisów podczas prowadzenia robót i po ich zakończeniu.</li> <li>• Prace budowlane i pomocnicze prowadzone w odległościach mniejszych niż 1,0 m od osi kabli SN 15 kV i 0,5 m od osi kabli nn 0,4 kV oraz 5,0 m dla linii napowietrznych 15 kV i 3,0 m dla linii napowietrznych do 1 kV, liczonych w każdą stronę, muszą być wykonywane pod nadzorem osób uprawnionych i po uzgodnieniu z Działem Eksploatacji w Rejonie Dystrybucji Tczew (nr tel. 58 527 95 05) zakończona podpisaniem protokołem odbioru powyższych prac przez pracownika Działu Eksploatacji</li> <li>• Wszelkie roboty ziemne prowadzone w odległościach mniejszych niż 1,0 m od osi kabli SN-15 kV oraz 0,5 m i kabli nn-0,4 kV liczonych w każdą stronę należy wykonywać ręcznie, (bez użycia urządzeń mechanicznych).</li> <li>• Realizacja usunięcia ewentualnych kolizji, niwelacja terenu i związana z tym zmiana rzędnych istniejącej sieci odbywa się na zasadach uzgodnionych odrębnie w Wydziale Przyłączeń ENERGIA OPERATOR Spółka Akcyjna Oddział w Gdańsku ul. Marynarki Polskiej 130.</li> </ul> <p>4. Na istniejące kable energetyczne krzyżujące się w obszarze projektowanej inwestycji, bądź przy zbliżeniach nałożyć rury osłonowe z rur dwu-połówkowych.</p> <p>5. Podczas prowadzenia robót w pobliżu sieci energetycznej należy zabezpieczyć elementy sieci przed zmianą parametrów pracy urządzeń.</p> <p>6. Zabezpieczenie, osłonięcie istniejącej sieci odbywa się kosztem i staraniem wykonawcy robót .</p> <p>7. W przypadku konieczności naprawy urządzeń energetycznych uszkodzonych podczas wykonywania robót koszty naprawy, ewentualne przeniesienie gwarancji i poniesione straty, jak również utracone korzyści przez Rejon Dystrybucji w Tczewie w pokrywa wykonawca robót.</p> <p>8. Przy wykonywaniu robót napotykane urządzenia energetyczne traktować jako czynne (pod napięciem – mogące grozić porażeniem) i zachować warunki bezpieczeństwa.</p> <p>9. Przed rozpoczęciem robót wykonać przekopy kontrolne dla zinventaryzowania rzeczywistego położenia i tras istniejącej sieci elektroenergetycznej.</p>	
3	ENERGA OŚWIETLENIE Sp. z o.o., 81-855 Sopot, ul. Rzemieślnicza 17/19 elektroniczny	Uzgodniono pozytywnie Bez uwag	Rafał Zajac
4	Gmina Pszczółki, 83-032 Pszczółki, ul. Pomorska 18	- przedstawiciel nie stawił się na naradę koordynacyjną	Anna Staszenko
5	NETIA S.A., 80-397 Gdańsk, ul. Arkońska 6A/4 elektroniczny	Uzgodniono pozytywnie	Krzysztof Osiecki

6	Multimedia Polska S.A. 81-341 Gdynia, ul. Tadeusza Wendy 7/9 elektroniczny	Uzgodniono pozytywnie uzgodniono bez uwag	Miłosz Kobusiński
7	ABAKS Sp. z o.o. Sp. k., 83-032 Pszczółki, Skowarcz, ul. Gdańska 82 elektroniczny	Uzgodniono pozytywnie	Łukasz Wąsowski
8	ORANGE POLSKA S.A., 80-244 Gdańsk, ul. Grunwaldzka 110	- przedstawiciel nie stawił się na naradę koordynacyjną	Piotr Peda,
9	EXATEL S.A., 04-164 Warszawa, ul. Perkuna 47	- przedstawiciel nie stawił się na naradę koordynacyjną	Janusz Osowski,
10	Gdańskie Przedsiębiorstwo Energetyki Ciepłej Sp. z o.o., 80-433 Gdańsk, ul. Biała 1 b elektroniczny	Uzgodniono pozytywnie	Kamila Pers
11	Instytut Chemii Bioorganicznej PAN Poznańskie Centrum Superkomputerowo- Sieciowe, 61-704 Poznań, ul. Z. Noskowskiego 12/14 adres korespondencyjny: Centrum Badawcze Polskiego Internetu Optycznego 61-139 Poznań, ul. Jana Pawła II 10 elektroniczny	Bez uwag	Marek Kuberka
12	Polkomtel Infrastruktura Sp. z o.o. ul. Konstruktorska 4, 02-673 Warszawa elektroniczny	Uzgodniono pozytywnie	Piotr Softysiak
13	PSE Polskie Sieci Elektroenergetyczne, Oddział w Bydgoszczy, 85-950 Bydgoszcz, ul. Marszałka Focha 16 elektroniczny	Uzgodniono pozytywnie	Marcin Wiśniewski
14	ZAKŁAD ELEKTRYCZNY MIROSLAW NIRNBERG ul. Cypriana Kamila Norwida 35, 83-110 Tczew	- przedstawiciel nie stawił się na naradę koordynacyjną	
15	RUDP- Przewodniczący narady koordynacyjnej - p.o. Kierownika Referatu Uzgodniania Dokumentacji Projektowej stacjonarny	- uwaga! Znaki graniczne podlegają prawnej ochronie na podstawie art 277 Kodeksu Karnego. Bliskie sytuowanie projektowanych przewodów i urządzeń przy granicach działek może spowodować uszkodzenie, przesunięcie lub zniszczenie znaków granicznych. W przypadku naruszenia znaku granicznego wykonawca robót jest zobowiązany do wznowienia znaku poprzez uprawnioną jednostkę wykonawstwa geodezyjnego z zachowaniem obowiązujących przepisów w tym zakresie. -SMnet Michał Skwiercz (gestor sieci telekomunikacyjnej) - przedstawiciele nie stawili się na naradę koordynacyjną - z uwagi na pozytywne stanowiska wszystkich uczestników narady koordynacyjnej powiatowa baza danych GESUT zostanie zaktualizowana o lokalizację projektowanych sieci uzbrojenia terenu będących przedmiotem niniejszej narady	Paulina Oliferuk

**E up. STAROSTY**  
*Paulina Oliferuk*  
**Paulina Oliferuk**  
**PRZEWODNICZĄCY**  
**NARADY KOORDYNACYJNEJ**  
p.o. Kierownika Referatu  
**Uzgodniania Dokumentacji Projektowej**  
Podpis przewodniczącego narady

## POUCZENIE:

1. Stanowiska uczestników narady zawarte w protokole za pomocą środków komunikacji elektronicznej zostały wyrażone w Portalu Narada Koordynacyjna w systemie WebEwid.
2. Informację o podmiotach zawiadomionych o naradzie, które w niej nie uczestniczyły oraz adnotację o uzgodnieniu treści protokołu z osobami, które uczestniczyły w naradzie wyłącznie za pomocą środków komunikacji elektronicznej zawarł w protokole przewodniczący narady koordynacyjnej, pełniący jednocześnie funkcję protokolanta.
3. Nieobecność na naradzie podmiotu należycie zawiadomionego nie stanowi przeszkody do jej przeprowadzenia. Przyjmuje się, że podmiot nie składa zastrzeżeń do usytuowania projektowanej sieci uzbrojenia terenu będącej przedmiotem narady.
4. Projekty ujawnione w powiatowej bazie danych GESUT w wyniku przeprowadzonej narady koordynacyjnej tracą swoją aktualność, jeżeli w okresie 2 lat od czasu ich ujawnienia nie została wydana decyzja o pozwoleniu na budowę lub nie wpłynęło zgłoszenie budowy tych obiektów (Rozporządzenie Ministra Administracji i Cyfryzacji z dnia 21 października 2015 r. w sprawie powiatowej bazy GESUT i krajowej bazy GESUT – Dz.U. z 2015 r. poz. 1938, § 10 ust. 5.)



**STAROSTA GDAŃSKI**  
 (nazwa organu przeprowadzającego naradę koordynacyjną)

Niniejsza dokumentacja projektowa była przedmiotem narady koordynacyjnej w dniu: 17-12-2019  
 w siedzibie Starostwa Powiatowego w Pruszczu Gdańskim,  
 ul. Wojska Polskiego 16.  
 Znak sprawy: GKJK-RUDP. 6630.1. 1310.2019

Sposób narady:  
 - zebranie zainteresowanych podmiotów  
 - za pomocą środków komunikacji elektronicznej

Pruszcz Gdański, dn. 17.12.2019

*Paulina Olszewska*  
 PRZEWODNICZĄCY  
 NARADY KOORDYNACYJNEJ  
 p.o. Kierownika Referatu  
 Uzgodnienia Dokumentacji Projektowej

- SD ■ PROJ. SZAFKA OŚWIETLENOWA
- PROJ. KABEL YAKXS 4x25
- proj. rura ostonowa / ostona otaczająca
- rzędne ułożenia kabla elektroenergetycznego (rur ochronnych) [m.n.p.n.]
- pomiar do punktu słatego [m]
- OCHRONA PRZED DOTYKIEM POŚREDNIM
- SEĆ ROZDZIELCZA 0,4kV - UKŁAD .....

za zgodność z oryginałem  
 mapy do celów projektowych:

*[Signature]*

- UWAGI:
1. Wszystkie wymiary sprawdzić na budowie.
  2. Kable układać zgodnie z normą N SEP-E 004.
  3. Kable układać wg rzędnych docelowych drogi o które należy wystąpić do Inwestora.
  4. W przypadku zbliżeń i kolizji z innymi sieciami stosować rury ostonowe, w miejscu zbliżenia kabla nN do fundamentu, istn. kabel odsunąć i ostanąć rurą dwudzielną
  5. Obudowa szafki oświetleniowej SO winna posiadać II klasę ochrony.

<b>ZAKŁAD ELEKTRYCZNY</b> Miroslaw Nirnberg ul. C. K. Norwida 35; 83-110 Tczew tel. 58 - 531 64 74; zakladelektryczny@poczta.onet.pl		
<b>PROJEKT BUDOWLANY, WYKONAWCZY</b>		
INWESTOR: Gmina Pszczółki ul. Pomorska 18 83-032 Pszczółki	PROJEKTOWAŁ: inż. Miroslaw NIRNBERG ul. Pomorska 18 83-032 Pszczółki	PODPIS: <i>[Signature]</i>
LOKALIZACJA: Kolnik, ul. Sosnowa dz. nr 145/61, 145/5	SPRWDZIŁ: mgr inż. BOGDAN MAKOWSKI	PODPIS: <i>[Signature]</i>
TYTUŁ PROJEKTU: <b>BUDOWA OŚWIETLENIA DRÓGOWEGO Etap I</b>		BRANŻA: <b>ELEKTRYCZNA</b>
TYTUŁ RYSUNKU: Projekt zagospodarowania terenu. Plan oświetlenia drogowego.		DATA: 10 / 2019 WERSJA: E-01 SKALA: 1:1 SCALA: 1:500 AR STRONA:

Starostwo Powiatowe w Pruszczu Gdańskim  
Referat Uzgadniania Dokumentacji Projektowej  
83-000 Pruszcz Gdański ul. Wojska Polskiego 16

Pruszcz Gdański, dn. 25.02.2020 r.

Znak sprawy: GKIK-RUDP.6630.1.180.2020

**ODPIS**  
**PROTOKOŁU Z NARADY KOORDYNACYJNEJ**  
**z dnia 25.02.2020 r. w sprawie usytuowania projektowanej sieci uzbrojenia terenu**

Na podstawie art. 28b, 28c, 28d i 28e ustawy z dnia 17 maja 1989 r. Prawo geodezyjne i kartograficzne (Dz. U. z 2019 r. poz. 725 z późn. zm.) i Zarządzenia nr 122/2016 Starosty Gdańskiego z dn. 24.08.2016 r. w sprawie koordynacji usytuowania projektowanych sieci uzbrojenia terenu na obszarze powiatu gdańskiego.

Przedmiot narady:	kablowa sieć elektroenergetyczna nn - oświetlenie
Lokalizacja:	Gmina: Pszczółki, Obręb: Kolnik, dz.: 155 ark.1, 145/5 ark.1, ul. Sosnowa - ETAP II
Wnioskodawca:	ZAKŁAD ELEKTRYCZNY MIROSLAW NIRNBERG ul. Cypriana Kamila Norwida 35, 83-110 Tczew
Inwestor:	GMINA PSZCZÓŁKI ul. Pomorska 18, 83-032 Pszczółki
Przewodniczący:	Paulina Oliferuk - p.o. Kierownika Referatu Uzgadniania Dokumentacji Projektowej
Miejsce narady:	Starostwo Powiatowe w Pruszczu Gdańskim, ul. Wojska Polskiego 16, Wydział Geodezji, Kartografii i Katastru, pokój nr 136
Sposób przeprowadzenia narady:	częściowo stacjonarny, częściowo elektroniczny
Data wpływu:	12.02.2020 r.

**Lista uczestników narady koordynacyjnej wraz z uwagami**

Lp.	Nazwa instytucji Sposób uczestnictwa	Stanowisko Uwagi	Imię i nazwisko uczestnika
1	POLSKA SPÓŁKA GAZOWNICTWA Sp. z o.o., Oddział Zakład Gazowniczy w Gdańsku, Gazownia w Pruszczu Gdańskim, 83-000 Pruszcz Gdański, ul. Nowowiejskiego 18 B elektroniczny	Uzgodniono pozytywnie z uwagami „Uzgodniono zgodnie z załączonymi uwagami: 1. Rozpoczęcie robót należy zgłosić pisemnie w Gazowni w Pruszczu Gdańskim, na min. 7 dni przed ich rozpoczęciem. 2. W przypadku natrafienia na niezinventaryzowaną sieć gazową lub uszkodzenia sieci gazowej należy wstrzymać prace i niezwłocznie powiadomić Pogotowie Gazowe tel. nr 992 lub Gazownię w Pruszczu Gdańskim 3. Wszelkie uszkodzenia sieci gazowej zostaną usunięte na koszt Inwestora i Wykonawcy. 4. W pobliżu istniejącej sieci gazowej roboty ziemne należy wykonywać ręcznie. 5. Należy zachować przykrycie gazociągu 0,8 m -1,2m. 6. Należy zachować wszystkie wymagane odległości od istniejącej/projektowanej sieci gazowej zgodnie z Rozporządzeniem Ministra Gospodarki z dnia 26 kwietnia 2013 r. w sprawie warunków technicznych, jakim powinny odpowiadać sieci gazowe i ich usytuowanie Dz.U. z 2013 poz. 640”	Janusz Wróbel
2	ENERGA-OPERATOR S.A. Oddział w Gdańsku 80-557 Gdańsk, ul. Marynarki Polskiej 130 elektroniczny	Uzgodniono pozytywnie z uwagami 1. W zakresie przedmiotu uzgodnienia występuje - sieć elektroenergetyczna nN 0,4 kV.	Robert Banaszewski

		<p>2. Nie wyklucza się istnienia innych niezawidencjonowanych podziemnych urządzeń elektroenergetycznych.</p> <p>3. W trakcie realizacji projektu należy uwzględnić wymagania:</p> <ul style="list-style-type: none"> <li>• skrzyżowania i zbliżenia z kablami elektroenergetycznymi realizować zgodnie z normą N SEP-E-004,</li> <li>• przestrzegać zachowania poprawnych odległości projektowanej zabudowy od linii napowietrznych zgodnie z PN-E-05100-1, PN-EN 50341-1-2016, SEP-E-003 i innych przepisów podczas prowadzenia robót i po ich zakończeniu,</li> <li>• prace budowlane i pomocnicze prowadzone w odległościach mniejszych niż 0,5 m od osi kabli nn-0,4 kV oraz 3,0 m dla linii napowietrznych do 1 kV, liczących w każdą stronę, muszą być wykonywane ręcznie, (bez użycia urządzeń mechanicznych) pod nadzorem osób uprawnionych,</li> <li>• realizacja usunięcia ewentualnych kolizji, niwelacja terenu i związana z tym zmiana rzędnych istniejącej sieci odbywa się na zasadach uzgodnionych odrębnie w Wydziale Przyłączeń ENERGA OPERATOR Spółka Akcyjna Oddział w Gdańsku ul. Marynarki Polskiej 130.</li> </ul> <p>4. Na istniejące kable energetyczne krzyżujące się w obszarze projektowanej inwestycji, bądź przy zbliżeniach nałożyć rury osłonowe z rur dwupołówkowych.</p> <p>5. Podczas prowadzenia robót w pobliżu sieci energetycznej należy zabezpieczyć elementy sieci przed zmianą parametrów pracy urządzeń.</p> <p>6. Zabezpieczenie, osłonięcie istniejącej sieci odbywa się kosztem i staraniem wykonawcy robót.</p> <p>7. W przypadku konieczności naprawy urządzeń energetycznych uszkodzonych podczas wykonywania robót koszty naprawy, ewentualne przeniesienie gwarancji i poniesione straty, jak również utracone korzyści przez Rejon Dystrybucji w Tczewie w pokrywa wykonawca robót.</p> <p>8. Przy wykonywaniu robót napotykanе urządzenia energetyczne traktować jako czynne (pod napięciem – mogące grozić porażeniem) i zachować warunki bezpieczeństwa.</p> <p>9. Przed rozpoczęciem robót wykonać przekopy kontrolne dla zinventaryzowania rzeczywistego położenia i tras istniejącej sieci elektroenergetycznej.</p>	
3	ENERGA OŚWIETLENIE Sp. z o.o., 81-855 Sopot, ul. Rzemieślnicza 17/19 elektroniczny	Uzgodniono pozytywnie Bez uwag	Rafał Zajac
4	Gmina Pszczółki, 83-032 Pszczółki, ul. Pomorska 18	- przedstawiciel nie stawił się na naradę koordynacyjną	Anna Staszenko
5	NETIA S.A., 80-397 Gdańsk, ul. Arkońska 6A/4 elektroniczny	Uzgodniono pozytywnie	Krzysztof Osiecki
6	Multimedia Polska S.A. 81-341 Gdynia, ul. Tadeusza Wendy 7/9 elektroniczny	Uzgodniono pozytywnie uzgodniono bez uwag	Miłosz Kobusiński
7	ABAKS Sp. z o.o. Sp. k., 83-032 Pszczółki, Skowarcz, ul. Gdańska 82 elektroniczny	Uzgodniono pozytywnie	Łukasz Wąsowski

8	ORANGE POLSKA S.A., 80-244 Gdańsk, ul. Grunwaldzka 110	- przedstawiciel nie stawiał się na naradę koordynacyjną	Piotr Peda,
9	EXATEL S.A., 04-164 Warszawa, ul. Perkuna 47	- przedstawiciel nie stawiał się na naradę koordynacyjną	Janusz Osowski,
10	Gdańskie Przedsiębiorstwo Energetyki Ciepłej Sp. z o.o., 80-433 Gdańsk, ul. Biała 1 b elektroniczny	Uzgodniono pozytywnie	Mateusz Stachniak
11	Instytut Chemii Bioorganicznej PAN Poznańskie Centrum Superkomputerowo- Sieciowe, 61-704 Poznań, ul. Z. Noskowskiego 12/14 adres korespondencyjny: Centrum Badawcze Polskiego Internetu Optycznego 61-139 Poznań, ul. Jana Pawła II 10 elektroniczny	Bez uwag Uzgodniono pozytywnie	Marek Kuberka
12	Polkomtel Infrastruktura Sp. z o.o. ul. Konstruktorska 4, 02-673 Warszawa elektroniczny	Uzgodniono pozytywnie	Piotr Sołtysiak
13	PSE Polskie Sieci Elektroenergetyczne, Oddział w Bydgoszczy, 85-950 Bydgoszcz, ul. Marszałka Focha 16 elektroniczny	Uzgodniono pozytywnie	Marcin Wiśniewski
14	ZAKŁAD ELEKTRYCZNY MIROSLAW NIRNBERG ul. Cypriana Kamila Norwida 35, 83-110 Tczew	- przedstawiciel nie stawiał się na naradę koordynacyjną	
15	RUDP- Przewodniczący narady koordynacyjnej - p.o. Kierownika Referatu Uzgadniania Dokumentacji Projektowej stacjonarny	- SMnet Michał Skwiercz (gestor sieci telekomunikacyjnej) - przedstawiciele nie stawili się na naradę koordynacyjną - z uwagi na pozytywne stanowiska wszystkich uczestników narady koordynacyjnej powiatowa baza danych GESUT zostanie zaktualizowana o lokalizację projektowanych sieci uzbrojenia terenu będących przedmiotem niniejszej narady	Paulina Ollferuk

Z up. STAROSTY

*Paulina Ollferuk*

PRZEWODNICZĄCY

NARADY KOORDYNACYJNEJ

p.o. Kierownika Referatu

Uzgadnianie Dokumentacji Projektowej

Podpis przewodniczącego narady

## POUCZENIE:

1. Stanowiska uczestników narady zawarte w protokole za pomocą środków komunikacji elektronicznej zostały wyrażone w Portalu Narada Koordynacyjna w systemie WebEwid.
2. Informację o podmiotach zawiadomionych o naradzie, które w niej nie uczestniczyły oraz adnotację o uzgodnieniu treści protokołu z osobami, które uczestniczyły w naradzie wyłącznie za pomocą środków komunikacji elektronicznej zawarł w protokole przewodniczący narady koordynacyjnej, pełniący jednocześnie funkcję protokolanta.
3. Nieobecność na naradzie podmiotu należyście zawiadomionego nie stanowi przeszkody do jej przeprowadzenia. Przyjmuje się, że podmiot nie składa zastrzeżeń do usytuowania projektowanej sieci uzbrojenia terenu będącej przedmiotem narady.
4. Projekty ujawnione w powiatowej bazie danych GESUT w wyniku przeprowadzonej narady koordynacyjnej tracą swoją aktualność, jeżeli w okresie 2 lat od czasu ich ujawnienia nie została wydana decyzja o pozwoleniu na budowę lub nie wpłynęło zgłoszenie budowy tych obiektów (Rozporządzenie Ministra Administracji i Cyfryzacji z dnia 21 października 2015 r. w sprawie powiatowej bazy GESUT i krajowej bazy GESUT – Dz.U. z 2015 r. poz. 1938, § 10 ust. 5.)

Województwo pomorskie  
Powiat gdański  
Jednostka ewidencyjna: Pszczółki 220406\_2  
Cibrega-Kolnik 0002  
Jurek Błaszczyk INE  
Buro Biuro Inżyniersko-Geodezyjnych  
Robót, ul. Spółna 4, 81-00 Łeba  
1410202330  
NIP 593-06-46-59 REGON 200928  
mgr inż. Jurek Błaszczyk  
prez. zarządu  
ul. Spółna 4, 81-00 Łeba  
1410202330  
papi. recyzyjny

**MAPA DO CELÓW PROJEKTOWYCH**  
SKALA 1:500

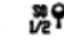
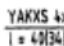

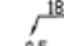
Jurek Błaszczyk INE  
Buro Biuro Inżyniersko-Geodezyjnych  
Robót, ul. Spółna 4, 81-00 Łeba  
1410202330  
NIP 593-06-46-59 REGON 200928  
Dłbieki: Kolnik, ul. Sosnowa, dz. 155.  
Nr ark. mapy: 6.216.26.14.1.  
Układ odniesienia pionowy: 2000/6  
Układ odniesienia pionowy: PL-EVRF2007-NH  
ID: 66401.5459.2019, ks.rob. 366/2019

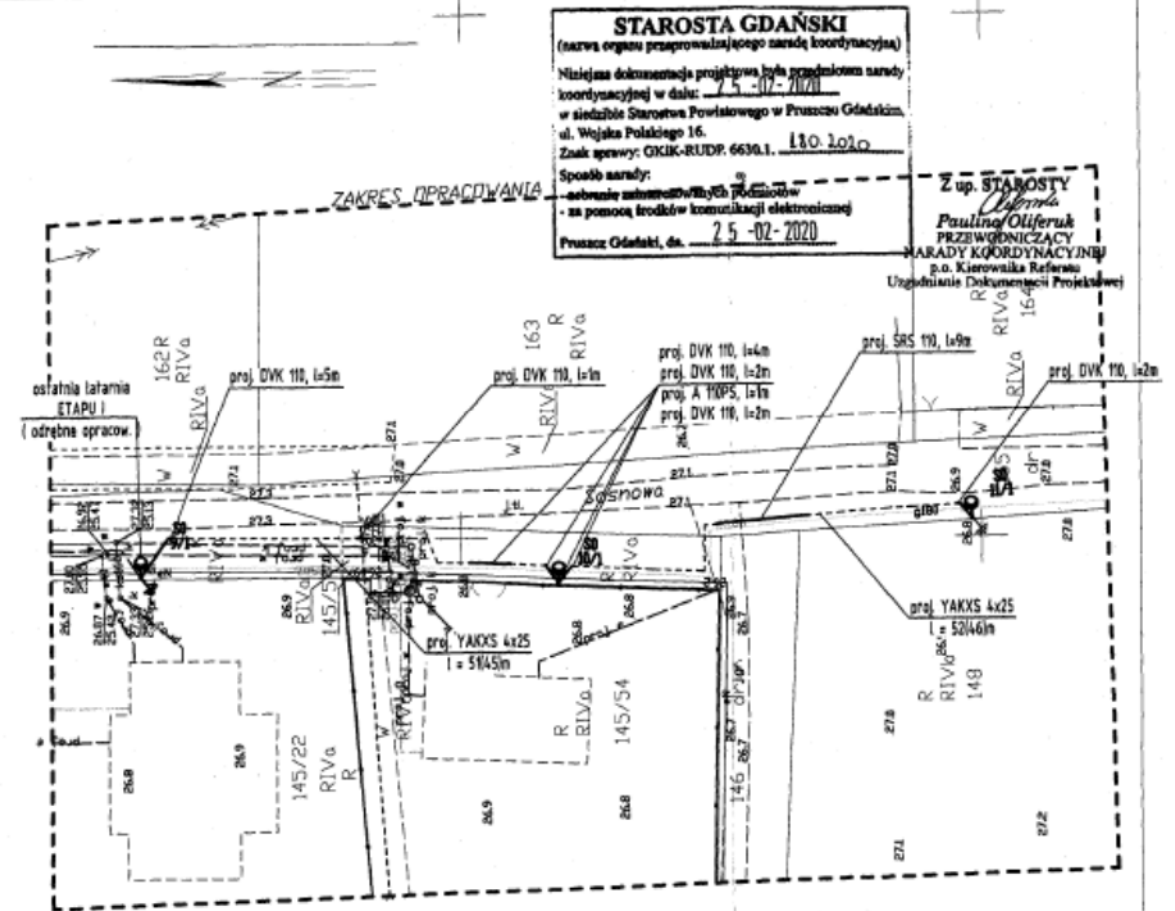
Mapa powstała w wyniku aktualizacji pozyskanego pliku kcd programu Turbo Map v 9.2 o bezpośredni pomiar w terenie.  
Nie wyklucza się istnienia w terenie innych, nie wykazanych na niniejszej mapie  
urządzeń podziemnych, które nie zostały zgłoszone do inwentaryzacji.  
W zasięgu opracowania niniejsza mapa jest zgodna z treścią mapy zasadniczej  
znojkującej się w zasobie geodezyjnym i kartograficznym  
STAROSTWA GDANSKIM  
REFERAT UZGADNIANIA DOKUMENTACJI PROJEKTOWEJ  
W granicach opracowania mapy występują projektowane  
i zarejestrowane w RUPP przewody i urządzenia zgodnie z treścią niniejszej dokumentacji  
Pruszcz Gdański, dn. 11.12.2019 r.

Podpisuje się, że niniejszy dokument został opracowany w wyniku prac geodezyjnych i inżyniersko-geodezyjnych z uwzględnieniem wyników pomiarów i materiałów podstawowych zasobu geodezyjnego i kartograficznego	STAROSTA GDANSKI
Organ prowadzący pomiary zasobu geodezyjny i kartograficzny	05.12.2019
P.2204.20	20199
Identyfikator ewidencyjny nieruchomości - operatu technicznego	data wpisania do ewidencji
osoba - operatu technicznego	do ewidencji nieruchomości zasobu
Inne, niezakończony i podpis osoby reprezentującej organ	data podpisania

6642.3.316.2020

**LEGENDA:**

-  PROJ. LATARNIA OŚWIETLENIA DROGOWEGO:  
fundament prefabrykowany o wym. (skobach) 0,3 m x 0,3 m x 1,5 m  
słup stalowy ocynkowany, osiunkątny o wysokości 8 m  
wysięgnik stalowy ocynkowany o wysokości 1m i wysięgu l=0,0 m  
oprawy św. drogowego ze źródłem LED, 1 kl. ochronności, kął nachylenia 0°:  
- źródło o mocy 43 W LED 7000 lm, temperatura barwowa 4000K  
- nr słupa / nr obwodu
-  1/2  
YAKXS 4x25  
l = 49,34 m  
K typ kabla  
dl. kabla (dł. wykupu)  
proj. uzium taśmowo - szpikowy  
wymagana rezystancja uziemienia /po zastosowaniu współczynnika korekcyjnego/:  
- dla latarni Ruzs100  
- dla szafki oświetleniowej Ruzs100
-  PROJ. KABEL YAKXS 4x25
-  proj. rura osłonowa / osłona otaczająca  
rzędne ułożenia kabla elektroenergetycznego  
(nr ochronnych) (m.n.p.s.)  
doniar do punktu stałego (m)



**STAROSTA GDANSKI**  
(nazwa organu przeprowadzającego pracę koordynacyjną)  
Niniejsza dokumentacja projektowa była przedmiotem pracy koordynacyjnej w dniu: 25-02-2020  
w siedzibie Starostwa Powiatowego w Pruszczu Gdańskim,  
ul. Wojska Polskiego 16.  
Znak sprawy: GKIK-RUDP.6630.1.180.2020  
Sposób pracy:  
- za pomocą środków komunikacji elektronicznej  
Pruszcz Gdański, dn. 25-02-2020

Z up. STAROSTY  
Paulina Olszewska  
PRZEWODNICZĄCY  
RADY KOORDYNUJĄCY  
p.o. Kierownika Referatu  
Uzgodnienie Dokumentacji Projektowej

za zgodność z trygmatem  
mapy do celów projektowych:

ZAKŁAD ELEKTRYCZNY Miroslaw Nirnberg ul. C. K. Norwida 37, 83-110 Tazew tel. 58 - 531 64 74; zaklad@elektryczny.pl; poczt@onet.pl		
PROJEKT BUDOWLANY, WYKONAWCY		
INWESTOR: Gmina Pszczółki ul. Pomska 19 83-032 Pszczółki	PROJEKTOWAL: inż. Miroslaw NIRNBERG Uprawnienie budowlane do projektowania bez ograniczeń w specjalności instalacyjnej w zakresie sieci, instalacji i urządzeń elektrycznych oraz elektroenergetycznych nr 220/06/2002	PODOPIS:
OKAZUJĄCA: Kolnik, ul. Sosnowa dz. nr 145/5, 155	SPRAWOWY: mgr inż. BOGDAN HAKOWSKI Uprawnienie budowlane do projektowania bez ograniczeń w specjalności instalacyjnej w zakresie sieci, instalacji i urządzeń elektrycznych oraz elektroenergetycznych nr 71/06/2002	PODOPIS:
TYTUL PROJEKTU: BUDOWA OŚWIETLENIA DROGOWEGO Etap II	BRANŻA: ELEKTRYCZNA	DATA: 12 / 2019 SW 715 E-02 ZAKT 02 1 / 1
TYTUŁ ARSIZANTU: Projekt zagospodarowania terenu. Plan oświetlenia drogowego.		SKALA: 1:500 NR STRONY: 1

1.16. Wykaz właścicieli nieruchomości na których zaprojektowano oświetlenie drogowe

Województwo: pomorskie		Powiat: gdański	Jednostka ewidencyjna: Pszczółki		Obręb: Kleszczewko	
lp	Imię i nazwisko właściciela Nazwa instytucji (dzierżawca)	Miejsce Zamieszkania (siedziba)	Numer		Rodzaj użytków	Nr księgi wieczystej
			Mapy	Działki		
1	Gmina Pszczółki	Ul. Pomorska 18 83-032 Pszczółki		145/5	RIIIb RIVa W-RIVa	GD1G/00110521/5
2	Gmina Pszczółki	Ul. Pomorska 18 83-032 Pszczółki		145/61	RIIIb	GD1G/00109473/3
3	Gmina Pszczółki	Ul. Pomorska 18 83-032 Pszczółki		155	dr	GD1G/00109473/3

## 1.17. Zestawienie montażowe

TAB.1. ZESTAWIENIE MONTAŻOWE – LINIA KABLOWA OŚWIETLENIA DROGOWEGO																					
INWESTOR : GMINA PSZCZÓŁKI																					
obiekt: oświetlenie drogowe – Kolnik, ul. Sosnowa, ETAP I, dz. nr 145/5,145/61.																					
L.p.	od – do	latarnia		kabel/przewód				rury osłonowe AROT				długość wykopu	układanie kabla			inne					
		SO		YAKXS 4x35	YAKXS 4x25	YKXS 3x2,5	YKXS 3x2,5	folia kablowa niebieska	SRS 110	DVK 110	A110 PS			w ziemi	w fundamencie, słupie	w ruze	(*) uziemienie	SO - szafka oświetleniowa	kapturek termokurczliwy	materiały drobne	
		[kpl.]	[kpl.]	[m]	[m]	[m]	[m]	[m]	[m]	[m]	[m]		[m]	[m]	[m]	[m]	[m]	[m]	[m]	[kpl.]	[kpl.]
1	od szafki P1 do szafki ośw. SO			6											6			1	1		1
2	od szafki ośw. SO do latarni 1/1		1		19			13		6			13		7	6	6	1			1
3	od szafki ośw. SO do latarni 1/1						23						13		10	13					1
4	od latarni 1/1 do latarni 2/1		1		47			41		28	1		41		13	6	28				1
5	od latarni 2/1 do latarni 3/1		1		48			42		11			42		31	6	11				1
6	od latarni 3/1 do latarni 4/1		1		49			43		23			43		20	6	23				1
7	od latarni 4/1 do latarni 5/1		1		47			41		17	1		41		24	6	17				1
8	od latarni 5/1 do latarni 6/1		1		49			43		8	1		43		35	6	8	1			1
9	od latarni 6/1 do latarni 7/1		1		49			43		21	1		43		22	6	21				1
10	od latarni 7/1 do latarni 8/1		1		47			41		8	1		41		33	6	8				1
11	od latarni 8/1 do latarni 9/1		1		46			40		9	1		40		31	6	9	1			1
12	od szafki ośw. SO do latarni 1/1/1		1		36			30		9	1		30		21	6	9	1			1
13																					
14																					
<b>RAZEM:</b>		<b>0</b>	<b>10</b>	<b>6</b>	<b>437</b>	<b>23</b>	<b>0</b>	<b>377</b>	<b>0</b>	<b>140</b>	<b>7</b>		<b>390</b>		<b>247</b>	<b>79</b>	<b>140</b>	<b>5</b>	<b>1</b>	<b>0</b>	<b>12</b>

(*) uziemienie Ruz ≤ 10Ω		
Lp	Material	Ilość
1	Pręty uziomu GALMAR 3/4"	15m
2	Uchwyt krzyżowy GALMAR /103 96/	5szt.
3	Śruba ocynkowana M10x25+N+Po+Ps	5szt.

TAB.1. ZESTAWIENIE MONTAŻOWE – LINIA KABLOWA OŚWIETLENIA DROGOWEGO																				
INWESTOR : GMINA PSZCZÓŁKI																				
obiekt: oświetlenie drogowe – Kolnik, ul. Sosnowa, ETAP II, dz. nr 145/5,155.																				
L.p.	od – do	latarnia		kabel/przewód				rury osłonowe AROT				długość wykopu	układanie kabla			inne				
		S0	YAKXS 4x35	YAKXS 4x25	YKXS 3x2,5	YKXS 3x2,5	folia kablowa niebieska	SRS 110	DVK 110	A110 PS	w ziemi		w fundamencie, słupie	w rurze	(*) uziemienie	SO - szafka oświetleniowa	kapturek termokurczliwy	materiały drobne		
																			[kpl.]	[kpl.]
4	od latarni 9/1 do latarni 10/1	1		51			45		12	1		45		33	6	12				1
5	od latarni 10/1 do latarni 11/1	1		52			46	9	6			46		31	6	15	1			1
13																				
14																				
<b>RAZEM:</b>		<b>0</b>	<b>2</b>	<b>0</b>	<b>103</b>	<b>0</b>	<b>0</b>	<b>91</b>	<b>9</b>	<b>18</b>	<b>1</b>	<b>91</b>	<b>64</b>	<b>12</b>	<b>27</b>	<b>1</b>	<b>0</b>	<b>0</b>	<b>2</b>	

(*) uziemienie $R_{uz} \leq 10\Omega$		
Lp	Material	Ilość
1	Pręty uziomu GALMAR 3/4"	3m
2	Uchwyt krzyżowy GALMAR /103 96/	1szt.
3	Sruba ocynkowana M10x25+N+Po+Ps	1szt.

## 1.18. Obliczenia techniczne

### **Obliczenia parametrów oświetleniowych.**

Obliczenia oświetlenia wykonano przy pomocy programu obliczeniowego. Do obliczeń zastosowano pliki z danymi fotometrycznymi opraw otrzymane od producentów opraw. Obliczenia dały wynik pozytywny.

W przypadku zmiany typu opraw konieczne jest wykonanie obliczeń oświetlenia, ponieważ każdy typ oprawy posiada odmienne parametry świetlne.

Obliczenia i dobór linii kablowej oświetlenia drogowego przedstawia TAB. 2



## 2. INFORMACJA DOTYCZĄCA BEZPIECZEŃSTWA I OCHRONY ZDROWIA

Nazwa i adres obiektu budowlanego:

BUDOWA OŚWIETLENIA DROGOWEGO ULICY SOSNOWEJ (ETAP I – dz. nr 145/5, 145/61 + ETAP II – dz. nr 145/5, 155) W MIEJSCOWOŚCI KOLNIK.

Imię i nazwisko lub nazwa Inwestora i jego adres:

GMINA PSZCZÓŁKI

ul. Pomorska 18

83-032 Pszczółki

Projektant:

inż. Mirosław Nirnberg

83-110 Tczew, ul. C.K. Norwida 35

### 1. Zakres robót oraz kolejność realizacji:

- wykopy pod linię kablową 0,4kV
- osłona kabli będących w zblizeniu
- posadowienie fundamentów słupów i szafki oświetleniowej
- układanie kabli i rur osłonowych
- montaż latarni oświetlenia ulicznego i szafki oświetleniowej
- wykonanie prób i badań końcowych

### 2. Wykaz istniejących obiektów budowlanych:

- droga gminna
- linia kablowa nN 0,4kV
- linia napowietrzna nN 0,4kV
- uzbrojenie terenu

### 3. Wskazanie elementów zagospodarowania działki lub terenu, które mogą stwarzać zagrożenie dla bezpieczeństwa i zdrowia ludzi:

- droga gminna
- czynna linia kablowa nN 0,4kV
- czynna linia napowietrzna nN 0,4kV
- uzbrojenie terenu.

### 4. Wskazanie dotyczące przewidywanych zagrożeń występujących podczas realizacji robót budowlanych, określające skalę i rodzaje zagrożeń oraz miejsce i czas wystąpienia:

<b>Skala</b>	<b>Rodzaj zagrożenia</b>	<b>Miejsce</b>	<b>Czas wystąpienia</b>
wysoka	Porażenie prądem o napięciu do 1kV	Linia kablowa oświetlenia drogowego	Budowa linii kablowych 0,4kV w pobliżu czynnych linii elektroenergetycznych Prace kontrolno-pomiarowe
wysoka	Upadek z wysokości ponad 5m Spadające elementy montażowe, narzędzia i inne przedmioty	Linia kablowa oświetlenia drogowego Podnośnik koszowy	Montaż opraw i wysięgników oświetlenia drogowego Przycinka gałęzi
niska	Przygniecenie latarnią Spadające elementy montażowe, narzędzia	Linia kablowa oświetlenia drogowego	Roboty wykonywane przy pomocy dźwigów /montaż słupów latarni/
niska	Potrącenie pojazdem samochodowym	Droga gminna	Budowa oświetlenia drogowego

### 5. Wskazanie sposobu prowadzenia instruktazu pracowników przed przystąpieniem do realizacji robót szczególnie niebezpiecznych:

Szkolenie takie powinno być przeprowadzone przez osoby posiadające kwalifikacje formalne i odpowiednio przygotowane merytorycznie do prowadzenia instruktażu. Program szkolenia obejmuje:

- przedstawienie i omówienie najważniejszych przepisów z zakresu bhp,
- przedstawienie zasad postępowania w przypadku wystąpienia zagrożenia zdrowia i życia
- omówienie zasad bezpośredniego nadzoru nad pracami szczególnie niebezpiecznymi prowadzonymi przez wyznaczone do tego celu osoby,
- omówienie zasad stosowania przez pracowników środków ochrony indywidualnej oraz odzieży i obuwia roboczego,

**Pracownicy powinni wysłuchać instruktażu i potwierdzić ten fakt własnoręcznym podpisem.**

**6. Wskazanie środków technicznych i organizacyjnych, zapobiegających niebezpieczeństwom wynikającym z wykonywania robót budowlanych w strefach szczególnego zagrożenia zdrowia lub w ich sąsiedztwie, w tym zapewniającym bezpieczną i sprawną komunikację, umożliwiającą szybką ewakuację na wypadek pożaru, awarii i innych zagrożeń:**

Zagospodarowanie terenu budowy wykonuje się przed rozpoczęciem robót budowlanych, co najmniej w zakresie:

- ogrodzenia terenu i wyznaczenia stref niebezpiecznych folią koloru biało-czerwonego,
- wykonania dróg, wyjść i przejść dla pieszych,
- doprowadzenia energii elektrycznej oraz wody
- odprowadzenia ścieków lub ich utylizacji,
- urządzenia pomieszczeń higieniczno-sanitarnych i socjalnych,
- zapewnienia oświetlenia naturalnego i sztucznego,
- zapewnienia właściwej wentylacji,
- zapewnienia łączności telefonicznej,
- urządzenia składowisk materiałów i wyrobów,

Ponadto nie należy wykonywać prac:

- po zmroku, ani w warunkach złej widoczności,
- pod napięciem z wyjątkiem prac pomiarowych,

Pomiary elektryczne powinny wykonywać dwie osoby, w tym co najmniej jedna z uprawnieniami do wykonywania pomiarów.

W wypadku wystąpienia zagrożenia należy opuścić miejsce robót najkrótszą możliwą drogą prowadzącą poza strefę zagrożenia.

Roboty wykonać w oparciu o „instrukcję bezpiecznego wykonywania robót budowlanych” zgodnie z rozporządzeniem z 6 lutego 2003 w sprawie bezpieczeństwa i higieny pracy podczas wykonywania robót budowlanych.

W planie bezpieczeństwa i ochrony zdrowia, należy uwzględnić specyfikę następujących rodzajów robót budowlanych:

1. których charakter, organizacja lub miejsce prowadzenia stwarza szczególnie wysokie ryzyko powstania zagrożenia bezpieczeństwa i zdrowia ludzi, a w szczególności przysypania ziemią lub upadku z wysokości:
  - a) wykonywanie wykopów o ścianach bez rozparcia o głębokości większej niż 1,5m oraz wykopów o bezpiecznym nachyleniu ścian o głębokości większej niż 3,0m.
  - b) roboty, przy których wykonaniu występuje ryzyko upadku z wysokości ponad 5,0m
  - c) rozbiórki obiektów budowlanych o wysokości powyżej 8m
  - d) roboty wykonywane na terenie czynnego zakładu przemysłowego,
  - e) montaż, demontaż i konserwacja rusztowań przy budynkach wysokich i wysokościowych,
  - f) roboty wykonywane przy użyciu dźwigów lub śmigłowców,
  - g) roboty wykonywane pod lub w pobliżu przewodów linii elektroenergetycznych, w odległości liczonej poziomo od skrajnych przewodów, mniejszej niż:

- 3,0m dla linii o napięciu znamionowym nie przekraczającym 1kV,
- 5,0m dla linii o napięciu znamionowym powyżej 1kV, lecz nie przekraczającym 15kV,
- 10,0m dla linii o napięciu znamionowym powyżej 15kV, lecz nie przekraczającym 30kV,
- 15,0m dla linii o napięciu znamionowym powyżej 30kV, lecz nie przekraczającym 110kV.

h) roboty wykonywane w pobliżu linii kolejowych.

- 2) przy prowadzeniu których występują działania substancji chemicznych lub czynników biologicznych zagrażających bezpieczeństwu i zdrowiu ludzi;
- 3) stwarzających zagrożenie promieniowaniem jonizującym;
- 4) prowadzonych w pobliżu linii wysokiego napięcia lub czynnych linii komunikacyjnych;
- 5) stwarzających ryzyko utonięcia pracowników;
- 6) prowadzonych w studniach, pod ziemią i w tunelach;
- 7) wykonywanych przez kierujących pojazdami zasilanymi z linii napowietrznych;
- 8) wykonywanych w kesonach, z atmosferą wytwarzaną ze sprężonego powietrza;
- 9) wymagających użycia materiałów wybuchowych;
- 10) prowadzonych przy montażu i demontażu ciężkich elementów prefabrykowanych.

***W oparciu o w/w „Informacje dotyczące bezpieczeństwa i ochrony zdrowia”, kierownik budowy winien opracować „Plan bezpieczeństwa i ochrony zdrowia”.***

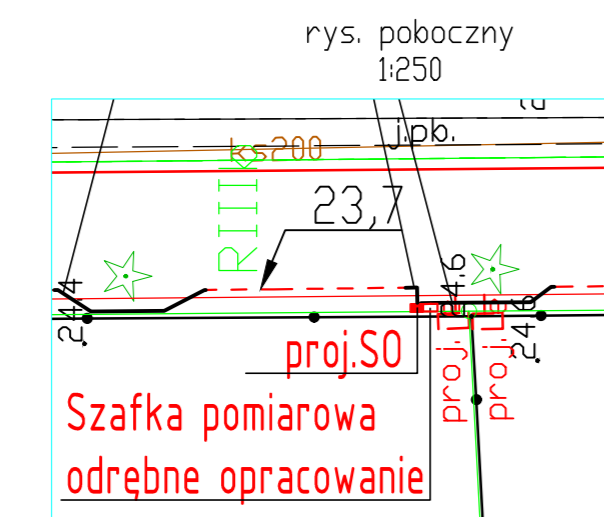
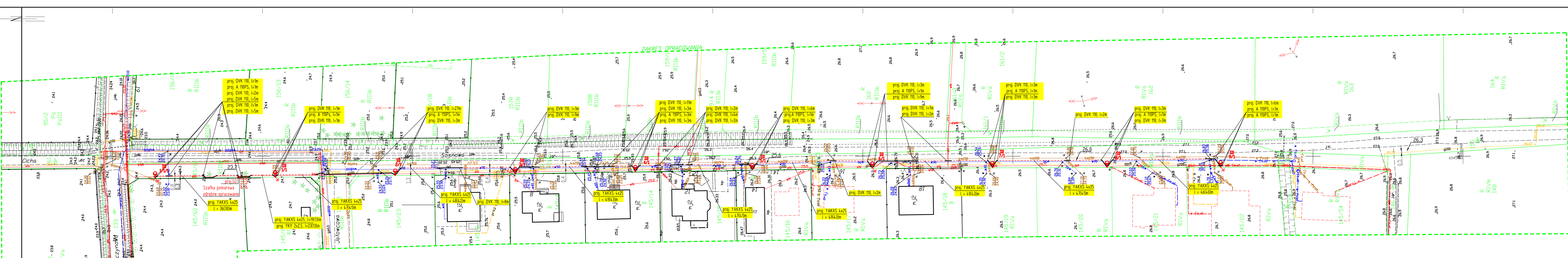
Bezpośredni nadzór nad bezpieczeństwem i higieną pracy na stanowiskach pracy sprawują odpowiednio kierownik budowy (kierownik robót) oraz mistrz budowlany, stosownie do zakresu obowiązków.

### 3. CZĘŚĆ RYSUNKOWA

Rys. nr E-01 – PROJEKT ZAGOSPODAROWANIA TERENU. PLAN OŚWIETLENIA DROGOWEGO –  
Etap I.

Rys. nr E-02 – PROJEKT ZAGOSPODAROWANIA TERENU. PLAN OŚWIETLENIA DROGOWEGO –  
Etap II.

Rys. nr E-03 – SCHEMATY ELEKTRYCZNE. WIDOK SZAFKI OŚWIETLENIOWEJ.



rys. poboczny  
1:250

Szafka pomiarowa  
odrębne opracowanie

Jerostaw Romanowski PROJEKT  
Biuro Usług Geodezyjno-Kartograficznych  
Babłowo, ul. Spokojna 4, 83-110 Tczew  
tel.662625530  
NIP 593-116-106-59 REGON 221911718

Objekt: Kolnik, ul. Sosnowa, dz. 145/5, 145/61, 155.  
Nr ark. mapy: 6.216.26.14.2.1/ 14.2.3/ 14.4.1.  
Układ odniesienia poziomy: "2000/6"  
Układ odniesienia pionowy: H mapy  
ID: 6640.1.1799.2019, ks.rob. 148/2019

**MAPA DO CELÓW PROJEKTOWYCH**  
SKALA 1:500

Województwo pomorskie  
Powiat: gdański  
Jednostka ewidencyjna: Pszczółki 220406\_2  
Dłroeb: Kolnik 0002

Jerostaw Romanowski PROJEKT  
Biuro Usług Geodezyjno-Kartograficznych  
Babłowo, ul. Spokojna 4, 83-110 Tczew  
tel.662625530  
NIP 593-116-106-59 REGON 221911718  
nr pól: Jerostaw Romanowski  
główny opracujący  
uprawnienia MPEB nr 1653  
podpis nieczytelny

Mapa powstała w wyniku aktualizacji pozyskanego pliku kcd programu Turbo Map v 9.2 o bezpośredni pomiar w terenie.  
Nie wyklucza się istnienia w terenie innych, nie wykazanych na niniejszej mapie urządzeń podziemnych, które nie zostały zgłoszone do inwentaryzacji.  
W zasięgu opracowania niniejsza mapa jest zgodna z treścią mapy zasadniczej znajdującej się w zasobie geodezyjnym i kartograficznym.  
**STAROSTWO POWIATOWE W PRUSZCZU GDAŃSKIM**  
**REFERAT UZGADNIANIJA DOKUMENTACJI PROJEKTOWEJ**  
W granicach opracowania mapy występują projektowane i zarejestrowane w RUDP przewody i urządzenia zgodnie z treścią niniejszej dokumentacji. Pruszcz Gdański, dn. 30.04.2019 r.

Uwaga:  
Nie badano dokładności położenia punktów granicznych.  
Dla działek objętych zakresem nie przeprowadzono badania ksiąg wieczystych pod kątem występowania ewentualnych obciążeń służebnościami gruntowymi.

Data opracowania mapy: 03.07.2019 r.

Pozwala się, że niniejszy dokument został opracowany w wyniku prac geodezyjnych i kartograficznych, których rezultaty zawiera operat techniczny wpisany do ewidencji materiałów państwowego zasobu geodezyjnego i kartograficznego.		STAROSTA GDAŃSKI	
Organ prowadzący państwowy zasób geodezyjny i kartograficzny			
P.2204.20	193405	10.09.2019	
Identyfikator ewidencyjny materiału zasobu - operat techniczny		Data wpisania operatu technicznego do ewidencji materiałów zasobu	
Imię, nazwisko i podpis osoby reprezentującej organ		Data opracowania mapy: 03.07.2019 r.	

**LEGENDA:**

- PROJ. LATARNIA OŚWIETLENIA DROGOWEGO: fundament prefabrykowany o wym.: [a]x[b]x[h] 0,3 m x 0,3 m x 1,5 m stęp stalowy ocynkowany, osmiokątny o wysokości 8 m wysięgnik stalowy ocynkowany o wysokości 1m i wysięgu l=0,0 m oprawy ośw. drogowego ze źródłem LED, 1 kl. ochrony, kąf nachylenia 0° - źródło o mocy 43 W LED 7000 lm, temperatura barwowa 4000K - nr stupa / nr obwodu
  - PROJ. LATARNIA OŚWIETLENIA DROGOWEGO: jak wyżej za wyjątkiem: wysięgnik stalowy ocynkowany o wysokości 1m i wysięgu l=0,5 m
  - PROJ. LATARNIA OŚWIETLENIA DROGOWEGO: jak wyżej za wyjątkiem: wysięgnik stalowy ocynkowany o wysokości 1m i wysięgu l=1,0 m
  - YAKXS 4x25 l=40(34) m
  - PROJ. SZAFKA OŚWIETLENIOWA
  - PROJ. KABEL YAKXS 4x25
  - proj. rura ostonowa / ostona odciążająca
  - rzedne ułożenia kabla elektroenergetycznego (rur ochronnych) [m.n.p.m.]
  - domiar do punktu stałego [m]
  - OCHRONA PRZED DOTYKIEM POŚREDNIM:
  - SIĘĆ ROZDZIELCZA 0,4kV - UKŁAD ----
- zgodność z oryginałem mapy do celów projektowych :
- UWAGI:  
1. Wszystkie wymiary sprawdzić na budowie.  
2. Kable układać zgodnie z normą N SEP-E 004.  
3. Kable układać wg rzędnych dorelowych drogi o które należy wystąpić do Inwestora.  
4. W przypadku zbliżeń i kolizji z innymi sieciami stosować rury ostonowe, w miejscu zbliżenia kabla nN do fundamentu, istn. kabel odsunąć i ostonić rurą dwudzielną  
5. Obudowa szafki oświetleniowej SO winna posiadać II klasę ochrony.

<b>ZAKŁAD ELEKTRYCZNY</b> Mirosław Nirnberg ul. C. K. Norwida 35, 83-110 Tczew tel. 58 - 83 16 74, zaklad@elektryczny@poczta.onet.pl		
<b>PROJEKT BUDOWLANY, WYKONAWCY</b>		
INWESTOR: Gmina Pszczółki ul. Pomorska 18 83-032 Pszczółki	PROJEKTOWAL: inż. Mirosław NIRNBERG	PODPIS:
ZOKALIZACJA: Kolnik, ul. Sosnowa dz. nr 145/61, 145/5	SPRAWDZIŁ: mgr inż. BOGDAN MAKOWSKI	PODPIS:
TYTUL PROJEKTU: <b>BUDOWA OŚWIETLENIA DROGOWEGO</b> Etap I	BRANŻA: <b>ELEKTRYCZNA</b>	DATA: 12/2019 NR RYS: E-01 TAKSKA: 1/1
TYTUŁ RYSUNKU: Projekt zagospodarowania terenu. Plan oświetlenia drogowego.		SKALA: 1:500 NR STRONY: 1/1

Województwo pomorskie  
powiat gdański

Jednostka ewidencyjna: Pszczółki 220406\_2  
Dłęb: Kolnik 0002

Jarosław Romanowski PROJEKT  
Biurowo Usług Geodezyjno-Kartograficznych  
Baldowa, ul. Spokoja 4, 83-110 Tczew  
tel.602625530

NIP 593-116-106-59 REGON 22191718  
mgr inż. Jarosław Romanowski  
geodeta uprawiony  
uprawnienia MPRB nr 14633  
podpis niezbytelný

## MAPA DO CELÓW PROJEKTOWYCH SKALA 1:500

Jarosław Romanowski PROJEKT  
Biurowo Usług Geodezyjno-Kartograficznych  
Baldowa, ul. Spokoja 4, 83-110 Tczew  
tel.602625530

NIP 593-116-106-59 REGON 22191718

Objekt: Kolnik, ul. Sosnowa, dz. 155,

Nr ark. mapy: 6.216.26.14.4.1,

Układ odniesienia poziomy: "2000/6"

Układ odniesienia pionowy: PL-EVRF2007-NH

ID: 6640.1.5459.2019, ks.rob. 366/2019

Mapa powstata w wyniku aktualizacji pozyskanego pliku kcd programu Turbo Map v 9.2 o bezpośredni pomiar w terenie.  
Nie wyklucza się istnienia w terenie innych, nie wykazanych na niniejszej mapie  
urządzeń podziemnych, które nie zostały zgłoszone do inwentaryzacji.

W zasięgu opracowania niniejsza mapa jest zgodna z treścią mapy zasadniczej  
znajdującej się w zasobie geodezyjnym i kartograficznym.

**STAROSTWO POWIATOWE W PRUSZCZU GDANSKIM**

**REFERAT UZGADNIANIA DOKUMENTACJI PROJEKTOWEJ**

**W granicach opracowania mapy występują projektowane**

**i zarejestrowane w RUDP przewody i urządzenia zgodnie z treścią niniejszej dokumentacji.**

**Pruszcz Gdański, dn. 11.12.2019 r.**

Uwaga:

Nie badano dokładności położenia punktów granicznych.

Dla działek objętych zakresem nie przeprowadzono badania ksiąg wieczystych

pod kątem występowania ewentualnych obciążeń służebnościami gruntowymi.

Data opracowania mapy: 16.12.2019 r.

Posiada się, że niniejszy dokument został opracowany w wyniku prac geodezyjnych i kartograficznych, których rezultaty zawiera operat techniczny wpisany do ewidencji materiałów państwowego zasobu geodezyjnego i kartograficznego	
Organ prowadzący państwowy zasób geodezyjny kartograficzny	STAROSTA GDANSKI
P.2204.20	20399
Identyfikator ewidencyjny materiału zasobu - operatu technicznego	Data wpisania operatu do ewidencji do ewidencji materiałów zasobu
Imię, nazwisko i podpis osoby reprezentującej organ	Z UP. STAROSTY Ewa Bólich-Morawka KIEROWNICZKA ZADANIA DOKUMENTACJI GEODEZYJNO-KARTOGRAFICZNEJ podpis niezbytelný
6642.3.316.2020	

6546000  
6003500

### LEGENDA:



PROJ. LATARNIA OŚWIETLENIA DROGOWEGO:

fundament prefabrykowany o wym.: [axb]xh) 0,3 m x 0,3 m x 1,5 m

stóp stalowy ocynkowany, ośmiokątny o wysokości 8 m

wysięgnik stalowy ocynkowany o wysokości 1m i wysięgu l=0,0 m

oprawy ośw. drogowego ze źródłem LED, I kl. ochrony, kąt nachylenia 0°:

- źródło o mocy 43 W LED 7000 lm, temperatura barwowa 4000K

- nr stupa / nr obwodu

typ kabla

YAKXS 4x25  
l = 40(34) m

dł. kabla (dł. wykopu)

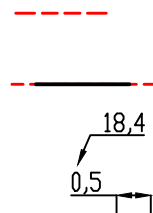
proj. uziom taśmowo - szpilkowy

wymagana rezystancja uzziemienia /po zastosowaniu współczynnika korekcyjnego/:

- dla latarni Ruzs≤10Ω

- dla szafki oświetleniowej Ruzs≤10Ω

PROJ. KABEL YAKXS 4x25

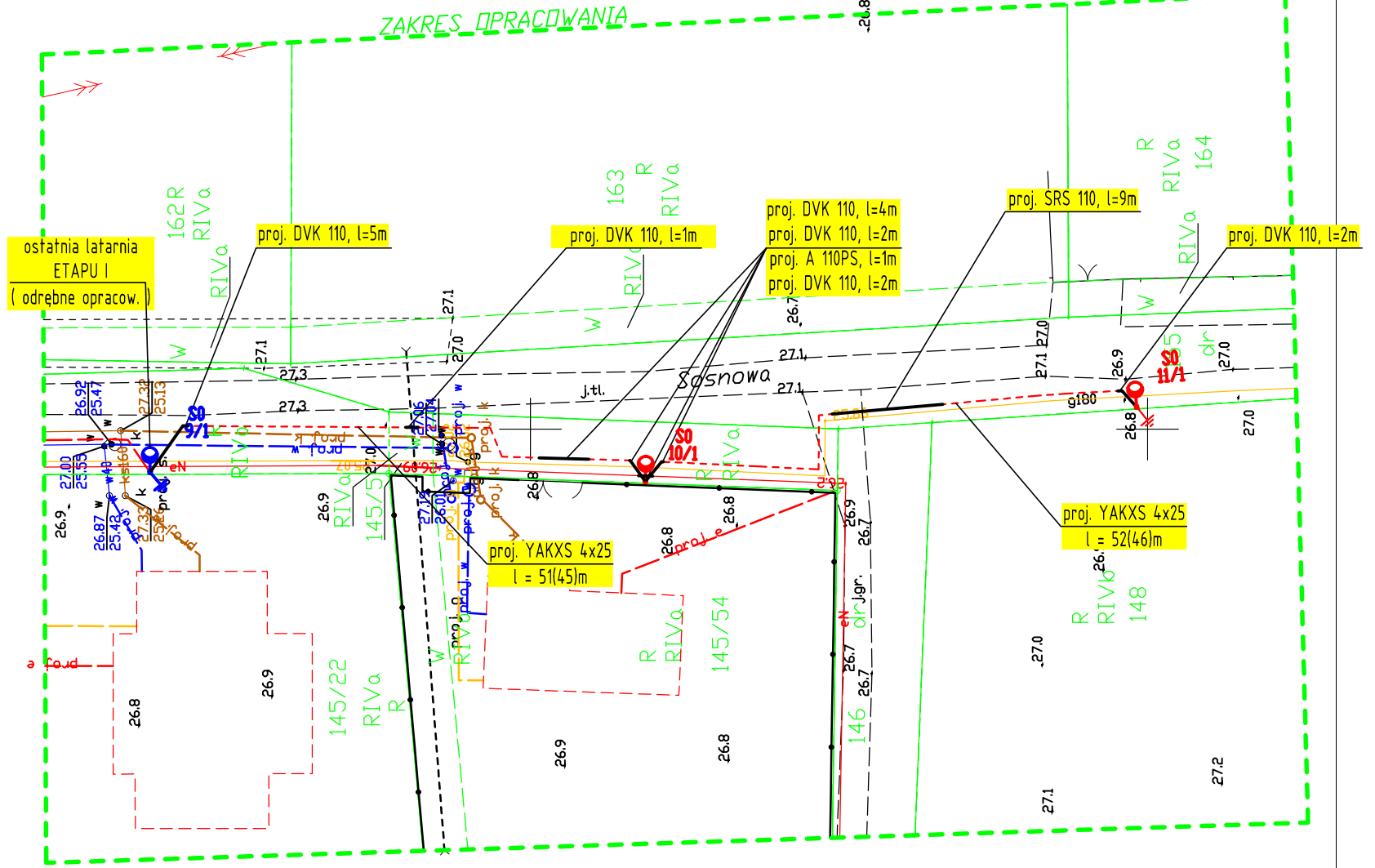


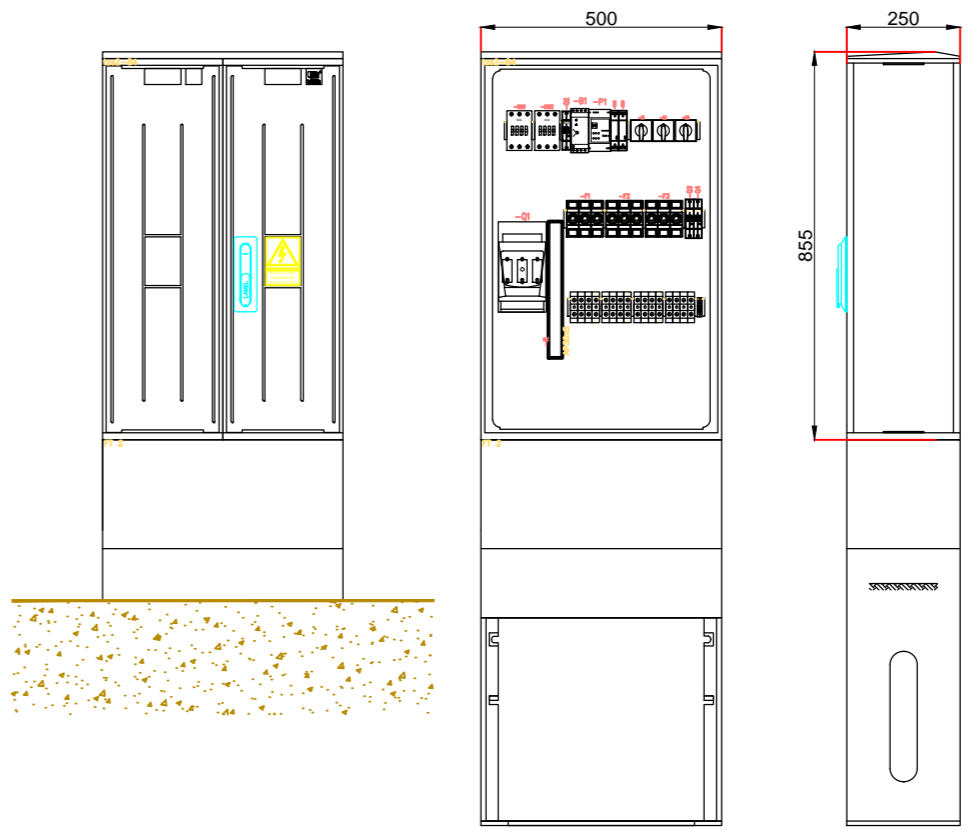
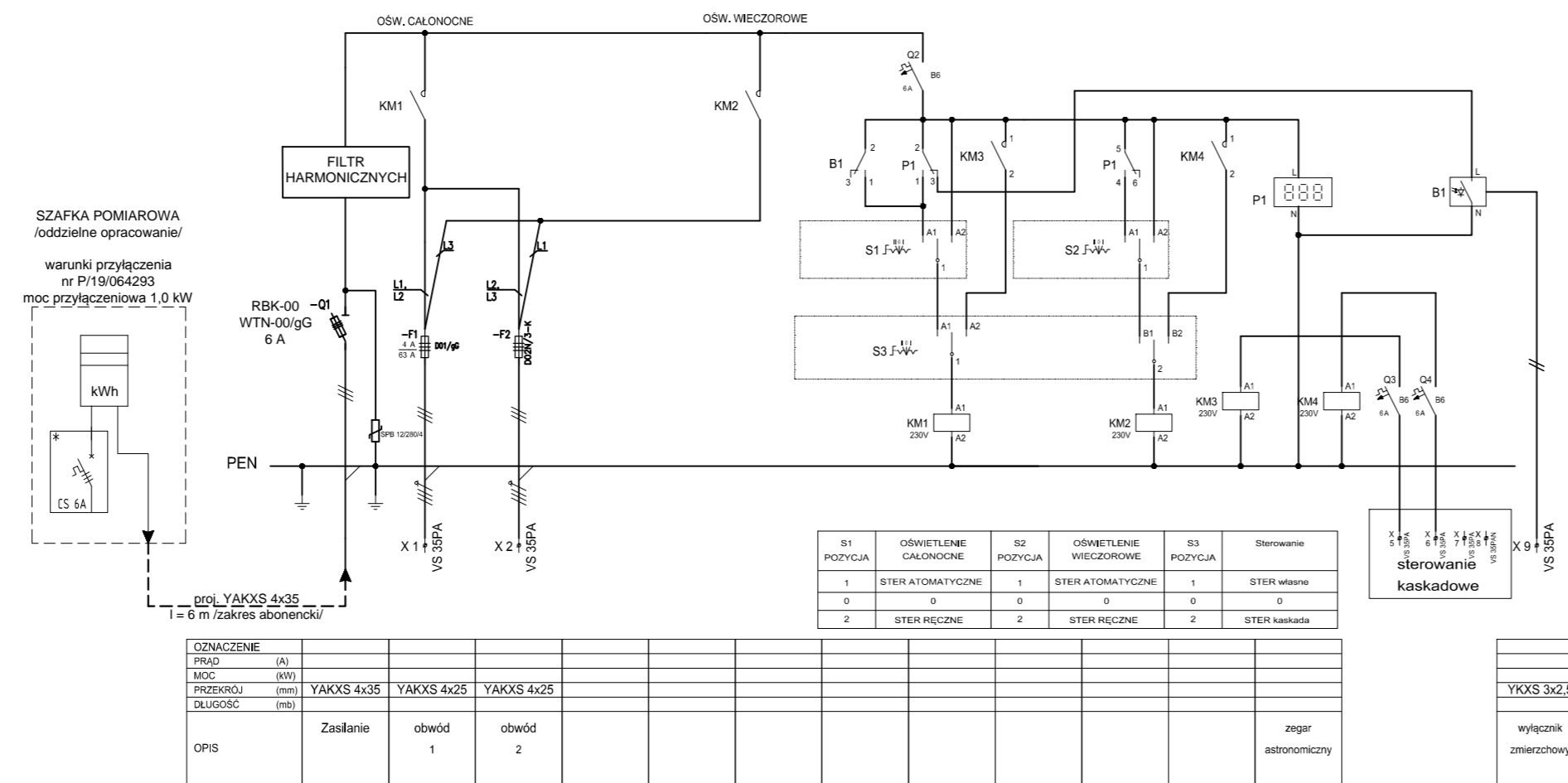
proj. rura osłonowa / osłona otaczająca  
rzędne utożenia kabla elektroenergetycznego  
(rur ochronnych) [m.n.p.m.]

18,4

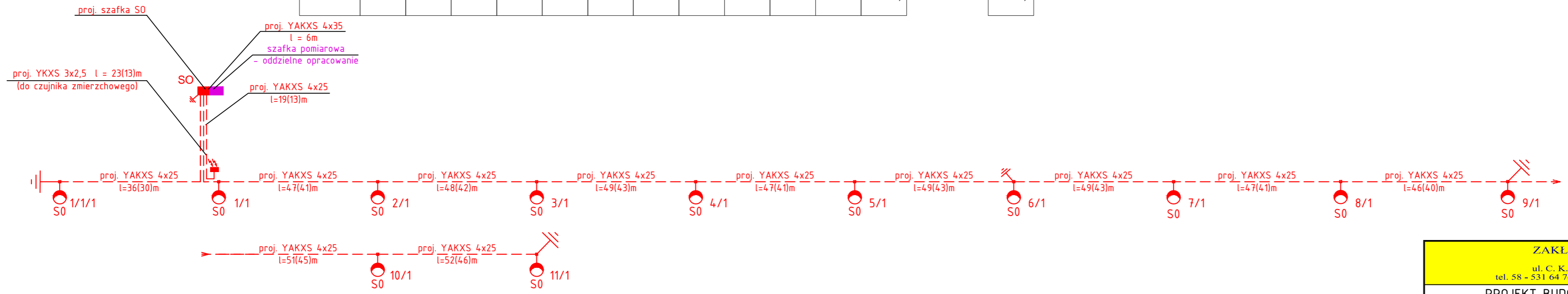
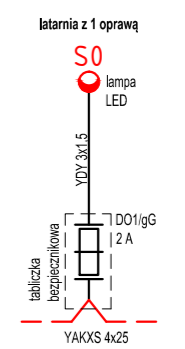
0,5

domiar do punktu stałego [m]





**SCHEMAT ELEKTRYCZNY LATARNI**



**LEGENDA:**

- S0** PROJ. LATARNIA OŚWIETLENIA DROGOWEGO:
  - fundament prefabrykowany o wym.: [axb] 0,3mx0,3mx1,5m
  - stęp stalowy ocynkowany, sześciokątny o wysokości 8m
  - wysięgnik stal-ocynk wys. 1 m o wysięgu 0,5 m
  - oprawa ośw. drogowego ze źródłem LED 43W/7000lm/4000K
- S0** PROJ. SZAFKA OŚWIETLENIOWA
- PROJ. KABEL YAKXS 4x25(35)
- 4/1** NR SŁUPA / NR OBWODU

- ⚡** PROJ. UZIOM TAŚMOWO-SZPILKOWY  
wymagana rezystancja uziemienia  
/po zastosowaniu współczynnika korekcyjnego/:
- dla latarni Ruz≤10Ω
- dla szafki oświetleniowej Ruz≤10Ω

**YAKXS 4x25** TYP KABLA  
l = 34(27)m Dł. KABLA (Dł. WYKOPU)

- UWAGI:**
1. Wszystkie wymiary sprawdzić na budowie.
  2. Kable układać zgodnie z normą N SEP-E 004.
  3. Kable układać wg rzędnych docelowych drogi.
  4. W przypadku zbliżeń i kolizji z innymi sieciami stosować ostony otaczające.

ZAKŁAD ELEKTRYCZNY Miroslaw Nirnberg ul. C. K. Norwida 35; 83-110 Tczew tel. 58 - 531 64 74; zakladelektryczny@poczta.onet.pl			
<b>PROJEKT BUDOWLANY, WYKONAWCZY</b>			
INWESTOR: Gmina Pszczółki ul. Pomorska 18 83-032 Pszczółki	PROJEKTOWAŁ: inż. Mirosław NIRNBERG Uprawnienia budowlane do projektowania bez ograniczeń w specjalności instalacyjnej w zakresie sieci, instalacji i urządzeń elektrycznych oraz elektroenergetycznych nr 220/Gd/2002	PODPIS:	
LOKALIZACJA: Kolnik, ul. Sosnowa dz. nr 145/61,145/5,155	SPRAWDZIŁ: mgr inż. BOGDAN MAKOWSKI Uprawnienia budowlane do projektowania bez ograniczeń w specjalności instalacyjnej w zakresie sieci, instalacji i urządzeń elektrycznych oraz elektroenergetycznych nr 71/Gd/2002	PODPIS:	
TYTUŁ PROJEKTU: <b>BUDOWA OŚWIETLENIA DROGOWEGO ETAP I + ETAP II</b>		BRANŻA: <b>ELEKTRYCZNA</b>	DATA: 02 / 2020 NR RYS. E-03 ARKUSZ: 1 / 1
TYTUŁ RYSUNKU: Schematy elektryczne. Widok szafki oświetleniowej.			SKALA: NR STRONY: